

新北市萬里區 人口結構分析

(資料期間：113 年)



新 北 市 萬 里 區 公 所 編 印
中 華 民 國 1 1 4 年 6 月 出 版

凡 例

- 一、 本書編印之目的，旨在報導本區人口結構有關之統計數據，俾提供釐訂施政計畫之參考。
- 二、 本書所列資料來源，係根據內政部戶政司、新北市政府民政局、本公所各業務主管單位及相關機關提供資料蒐集加以整編而成。
- 三、 本書內容分為前言、人口分布、人口特性、人口成長、人力資源、結論等計六大類。
- 四、 表內所列「年」係指全年動態數字（自1月1日至12月31日止），「年底」係指12月底靜態數字，有特殊情形者，則指「年度」。
- 五、 本書各表所列度量衡單位，一律採用公制，以資劃一，方便比較，其有特殊情形者，均分別予以註明。
- 六、 本書所用符號代表意義如下：
 - 「-」經統計，但無數據。
 - 「--」有數值，但該數值無意義。
 - 「…」有數值，但數據尚未公布或產生。
 - 「0」有數值，但數值不及半單位。
 - 「-」加以數值前，表示其為負數。
- 七、 本書所載資料如有更新資料，均予修正，凡與前期數字不同時，概以本期數字為準。
- 八、 惟統計數字恐難避免誤漏之處，敬請不吝指正，以供日後改進之參考。

目 次

壹、前 言	1
貳、人口分布	2
參、人口特性	4
肆、人口資源	6
伍、結 論	7

表 目 次

表 1 新北市萬里區各里現住人口概況及人口密度.....	2
表 2 新北市萬里區各里人口數排序比較表.....	3
表 3 新北市萬里區現住人口年齡結構.....	4
表 4 新北市萬里區現住人口教育程度比較表.....	5

圖目次

圖 1 新北市萬里區各里鄰數、戶數比較圖.....	3
圖 2 新北市萬里區各里人口數排序比較圖.....	3
圖 3 新北市萬里區現住人口年齡結構.....	5
圖 4 新北市萬里區現住人口教育程度結構.....	6

壹、前 言

人口統計資料為提供政府製訂各項施政措施之最基本資料，從數據分析可得知人口數量及品質，預測人口消長趨勢，對政治、社會、教育、經濟、人力資源運用皆有重大參考意義，因此人口結構分析向來為主政者所重視。茲就本區人口分布、人口特性、人口成長、人力資源等靜態資料加以分析外，亦人口遷移動態資料及婚姻狀況、教育程度等進行探討，以提供相關單位業務應用及決策使用。

貳、人口分布

本區民國 113 年底人口數為 20,622 人，較 112 年底 20,869 人，減少 247 人，113 年度人口數中男性 10,252 人、女性 10,370 人，男性較女性少 98 人。本區土地總面積為 63.3 平方公里，人口密度每平方公里人數約為 325.79 人。共有 10 里、186 鄰、總戶數為 7,728 戶。較 112 年底 7,560 戶增加 168 戶。113 年度平均每戶人口數為 2.67 人，各里人口數最多的是萬里里 4,643 人占地面積為 3 平方公里可說是地狹人稠，其次野柳里人口數為 3,416 人，北基里人口數為 2,968 人居第三位，再其次大鵬里人口數為 2,865 人，最少人口數為崁腳里 389 人，而土地最廣為溪底里 16.5 平方公里人口數 645 人為地廣人稀。

表1 萬里區各里現住人口概況及人口密度

里別	面積 (平方公里)	鄰數 (鄰)	戶數 (戶)	人口數(人)			戶量 (人/戶)
				合計	男	女	
萬里里	3	35	1,495	4,643	2,280	2,363	3.11
龜吼里	3.8	20	1,135	2,860	1,444	1,416	2.52
野柳里	5.7	19	1,121	3,416	1,606	1,810	3.05
大鵬里	3.2	24	1,028	2,865	1,447	1,418	2.79
磺潭里	9.8	14	240	636	337	299	2.65
雙興里	10.2	15	408	1,014	549	465	2.49
溪底里	16.5	9	276	645	352	293	2.34
崁腳里	7	14	163	389	194	195	2.39
中幅里	3.8	13	370	1,186	587	599	3.21
北基里	0.3	23	1,492	2,968	1,456	1,512	1.99
113年底	63.3	186	7,728	20,622	10,252	10,370	2.67

資料來源：新北市政府民政局

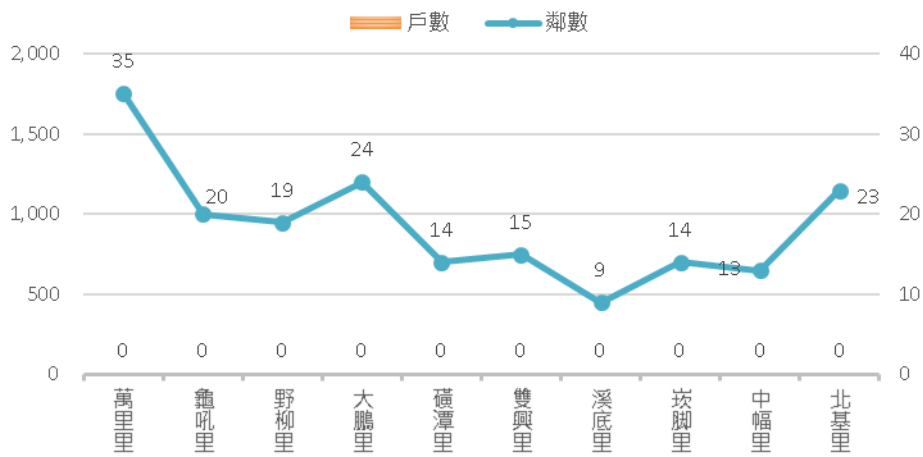


圖1 萬里區各鄰里戶數比較圖

資料來源:新北市民政局

表2 萬里區各里人口數排序比較表

里別	113年底(人)	人口數排序	112年底(人)	人口數排序	增減(人)
	(A)		(B)		(A)-(B)
萬里里	4,643	1	4,761	1	-118
野柳里	3,416	2	3,487	2	-71
北基里	2,968	3	2,977	3	-9
大鵬里	2,865	4	2,905	4	-40
崁腳里	389	10	403	10	-14

資料來源：新北市政府民政局

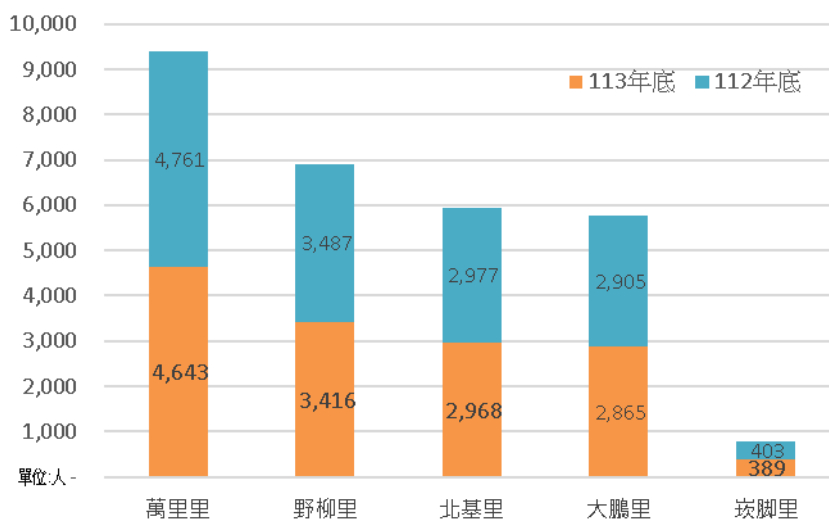


圖2 新北市萬里區各里人口數排序比較圖

資料來源:新北市民政局

參、人口特性

一、年齡結構

民國 113 年底本區人口年齡分布，適於工作年齡(15~64 歲)人口數 14,218 人約佔全區總人口數之 68.95%，而老年人口(65 歲以上)有 4,898 人約占 23.75 %，由於國民生活水準提高、醫療衛生進步，促使國人壽命延長，故其所佔比率亦逐年遞增。惟幼年人口(0~14 歲)有 1,506 人約占 7.30 %，因結婚年齡延後，生育年齡提高加上整體經濟環境影響，造成生育率逐年下降其所佔比例也隨之遞減。然而老年人口逐年增長加上幼年人口本區扶養比高達 43.44 %。

表3 萬里區現住人口年齡結構

年底別	總人口數(人)	年齡分配		
		0~14歲(人)	15~64歲(人)	65歲以上(人)
102年	22,618	2,822	16,597	3,199
103年	22,678	2,735	16,601	3,342
104年	22,642	2,625	16,551	3,466
105年	22,490	2,463	16,414	3,613
106年	22,296	2,262	15,235	3,799
107年	22,068	2,149	15,964	3,955
108年	21,872	2,004	15,769	4,099
109年	21,710	1,940	15,491	4,279
110年	21,462	1,841	15,182	4,439
111年	21,101	1,701	14,744	4,565
112年	20,869	1,608	14,548	4,713
113年	20,622	1,506	14,218	4,898

資料來源：新北市政府民政局

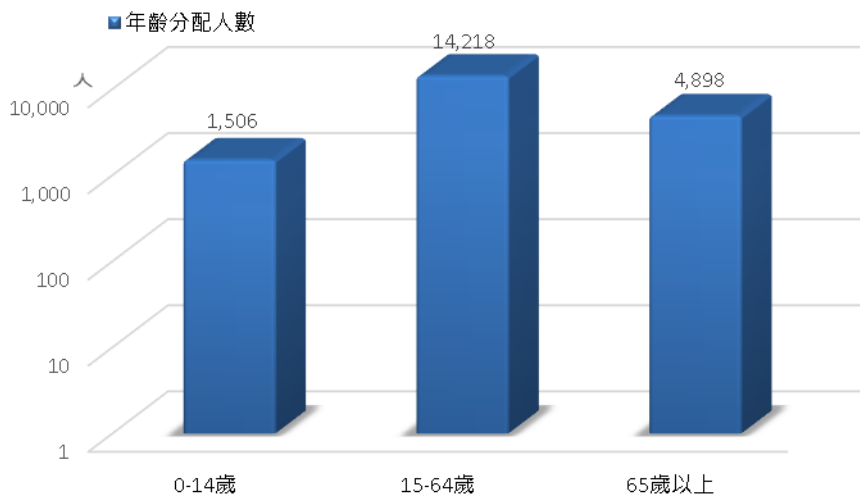


圖3 新北市萬里區現住人口年齡結構

資料來源:新北市民政局

二、教育程度

本區自民國 57 學年度起，實施九年國民義務教育頗具成效，113 年本區 15 歲以上人口數 19,116 人，其教育程度博士者 33 人，碩士者 609 人，大學者 3,975 人，專科者 1,621 人，大專以上程度者佔 24.15 %；不識字者 303 人佔 1.59 %。其不識字者隨人口教育年齡遞減而少之，顯示本區人口教育普及及國民識字率普遍提高，然而現今社會較看重學歷，大學成了企業間對年輕人基本門檻，本年度有大學學歷的人口較上年度 4559 人增加 58 人。

表4 萬里區現住人口教育程度比較表

教育程度	年度	113年底 (15歲以上人口數)	
		人數	比率(%)
總計		19,116	100
博士		33	0.17
碩士		609	3.19
大學		3,975	20.79
專科		1,621	8.48
高中(職)		6,489	33.95
國中		3,366	17.61
國小		2,659	13.91
自修		61	0.32
不識字		303	1.59

資料來源：新北市政府民政局

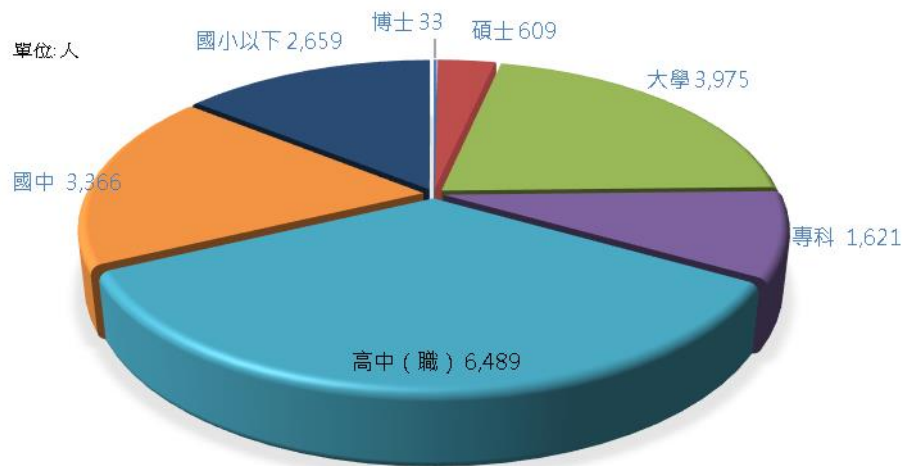


圖4 萬里區現住人口教育程度

資料來源:新北市民政局

肆、人力資源

一、勞動力參與率

113年本區15歲以上人口數為19,116人，較112年19,261人，減少145人。其中勞動人口數(15歲~64歲)為14,218人，勞動力參與率為74.38%。

二、就業者結構

(一)職業結構

本區因以沿岸觀光業為主，故就業者之職業，以服務工作人員為最多，藍領工作人員居次，農林漁牧業工作人員第三，白領工作人員為最少。

(二)教育程度結構

民國103年實施十二年國民義務教育後，學生入學高中職是一種「權利」而非只是「義務」，促使政府提供均等的受教機會，提昇本區就業者之教育程度，以高(職)中程度者33.95%最多；大學程度者佔20.79%居次；國中者佔17.61%第三，顯示本區人文薈萃、學風鼎盛，然而社會變化的影響，大學學歷在職場上成了基本條件，本年度大學學歷比率較去年度高了0.36%，可見現今社會對教育上也是影響頗深。

伍、結 論

- 一、本區人口分布受地理特性影響，多集中於地勢平坦、交通相對便利的萬里及野柳等 5 個里，因人口分布極為不均，各里人口密度稠稀差異甚大；性比例概因相同緣由，地勢相對平緩、開發程度較多的里別有趨向女性人口多於男性人口之現象。
- 二、本區自民國 104 年起，出生率持續低於死亡率，移入率亦未逾移出，使人口自然增加率及社會增加率皆轉為負值，致本區近 3 年來人口成長呈逐年萎縮之勢。
- 三、觀察本區年齡分配之人口結構，係以壯年人口 15-64 歲為主，但越來越低的出生率使幼年人口 0-14 歲逐年遞減，而老年指數則呈逐年攀高走勢。
- 四、就本區婚姻狀況之人口結構來看，係已有偶者所佔比例最高，未婚者次之，喪偶者所佔比例最少。未婚者在歷年占比的變化上呈現逐年遞減的下降趨勢，而離婚者則呈現逐年遞增的上升趨勢。
- 五、觀察本區 15 歲以上人口之教育程度結構，係以高中職所佔比例最高，歷年結構比的差異不大；教育程度為國中、小學、自修者與不識字者，其結構比呈現逐年下降趨勢；為碩博士與大學教育程度的結構比則呈現逐年遞增走勢，綜上顯示本區受高等教育人口比重有逐年增加的現象，且隨著國民教育的普及，本區人口素質及生活水平均在不斷地提升。

國發會直言，因人口快速老化，使死亡數快速擴張，未來人口減少速度將日益增快，2070 年人口數將降為 1449 至 1716 萬人，約為 2020 年的 6 到 7 成。

2070 年的人口結構和 2020 年相比，14 歲以下幼年人口減少 155 萬人或 52.4%，15 至 64 歲青壯年人口減少 898 萬人或 53.4%，65 歲及以上老年人口則增加 279 萬人或 73.6%。

台灣生育率逐年下滑，原先國發會預估台灣要到 2025 年才會邁入超高齡社會，如今時間可能要再提前。根據內政部最新統計，全台 22 縣市中，已有 6 個縣市的 65 歲以上長者占總人口超過 2 成，這些縣市分別是嘉義縣、台北市、南投縣和雲林縣，和今（2024）年新增的基隆市和屏東縣，等於全台有超過 4 分之 1 的縣市進入超高齡社會。

若觀察扶養比趨勢，扶養比指的是依賴人口對有工作能力人口的比率，也

就是幼年人口及高齡人口對青壯年人口的比率；以指數表示，即每 100 個有工作能力人口應扶養多少個依賴人口。國發會推估顯示，2020 年總扶養比為 40.2，到了 2070 年，扶養比攀升至 102.0，意味著每 1 位工作年齡人口都要扛 1 個依賴人口。

刊 名：新北市萬里區人口結構分析

編 印：新北市萬里區公所會計室

出 版：新北市萬里區公所

地 址： 新北市萬里區瑪鍊路 123 號 4 樓

電 話：(02) 2492-2064

出版日期：中華民國 114 年 6 月

刊期頻率：年刊

本刊同時登載於新北市萬里區公所網頁

網址：<https://www.wanli.ntpc.gov.tw/>



依著作權法第 9 條規定，法律、命令不受著作權法保護，任何人本得自由利用，歡迎各界廣為利用。