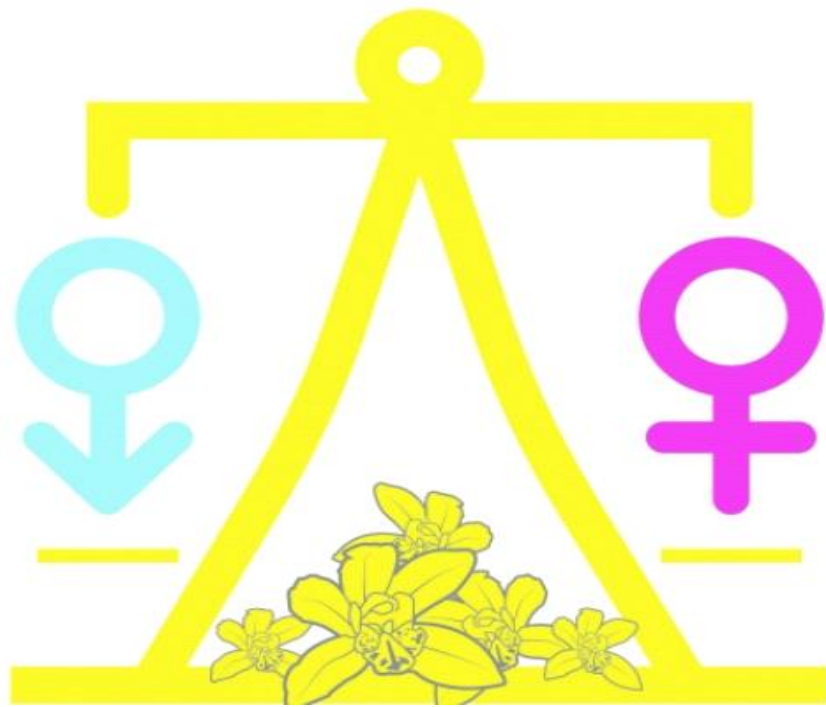


新北市萬里區 性別統計分析

(資料期間：113 年)



新北市萬里區公所編印

中華民國 114 年 6 月出版

凡 例

- 一、 本書編印之目的，旨在報導本區性別有關之統計數據，以供釐訂施政計畫之參考。
- 二、 本書內容分為前言、人口、婚育、教育、行政組織、健康、結論等計七大類。
- 三、 表內所列「年」係指全年動態數字（自1月1日至12月31日止），「年底」係指12月底靜態數字，「學年度」係指教育年度，即當年8月1日至次年7月31日。
- 四、 表內數字太長者，其單位均儘量提高，尾數四捨五入，故部分總數與細數之間，或有未能吻合情事。
- 五、 本書所用符號代表意義如下：
 - 「—」經統計，但無數據。
 - 「--」有數值，但該數值無意義。
 - 「...」有數值，但數據尚未公布或產生。
 - 「0」有數值，但數值不及半單位。
 - 「-」加以數值前，表示其為負數。
- 六、 本書所載資料如有更新，均予修正，凡與前期數字不同時，概以本期數字為準。
- 七、 惟統計數字恐難避免誤漏之處，敬請不吝指正，以供日後改進之參考。

目 次

壹、前 言	1
貳、人 口	3
參、婚 育	5
肆、教 育	8
伍、行政組織	9
陸、結 論	10

表 目 次

表 1 新北市萬里區歷年各里現住人口及性比例 ·····	3
表 2 新北市萬里區 15 歲以上婚姻結構 ·····	5
表 3 新北市萬里區歷年出生嬰兒人數及性比例 ·····	7
表 4 新北市萬里區歷年各級學校教師性比例 ·····	8
表 5 新北市萬里區公所公務人員按官等別分 ·····	9

圖目次

圖 1 新北市萬里區歷年各里現住人口及性比例	4
圖 2 新北市萬里區 15 歲以上男性婚姻結構	6
圖 3 新北市萬里區 15 歲以上女性婚姻結構	6
圖 4 新北市萬里區歷年出生嬰兒人數及性比例	7
圖 5 新北市萬里區歷年各級學校教師性比例	8
圖 6 新北市萬里區歷年公務人員按官等別分性比例	9

壹、前言

有關性別主流化之概念，源起於 1985 年聯合國於奈洛比舉辦第 3 屆世界婦女會議。而在 1995 年北京的第 4 屆會議中方有正式宣示，強調聯合國各單位必須加強女性充分有效的參與，來促進女性的權利。

1997 年 2 月聯合國經濟及社會理事會定義「社會性別主流化」，意指在各個領域層面，以性別觀點來評估所有有計畫的行動（包括立法、政策、方案）。將對男女雙方或不同性別的關注和經驗，納入設計、實施、監督、評判各項政策的內容，從而使不同性別者都能均等受益。基此，性別主流化的最終目標，即為實現性別（男、女、性傾向、跨性別）平等。

我國自 2002 年起，部分婦女團體開始注意到性別平等的觀念，陸續開始推動政府應該設立如「性別平等委員會」的組織。行政院於 86 年 5 月 6 日為促進政府機關橫向連繫，強化推動婦女權益，成立任務編組的「行政院婦女權益促進委員會」〔簡稱婦權會〕，直到 101 年 1 月 1 日配合組織改造方成立性別平等處，為我國第一個性別平等專責機構，並將原「婦權會」擴大為「行政院性別平等會」（簡稱性平會）。新北市政府為推動性別主流化，105 年 3 月成立性別平等專案小組，105 年 4 月 1 日訂頒性別主流實施計畫(105-109 年)，其中包含增修各項性別指標及性別影響評估等任務。

性別平等是一種價值，而不是特定人口的福利；性別平等不等於婦女福利。性別主流化要求政府全盤地檢討目前勞動、福利、教育、環保、警政、醫療等政策裡，隱藏著的性別不平等，重新打造一個符合性別正義的社會。

用性別主流化全面反省現在的勞動、托育、人口與社會福利政策，可以讓台灣經濟更有競爭力；讓女性在擁抱事業之餘，仍可以為這個社會生育支撐台灣經濟與福利的未來所需的優質人口；讓男性在比較人性與彈性的工作時間裡，也有機會分擔與享受為人父母的甘苦；讓工作與托育相容，孩子在最需要父母的時候，就近有父母的陪伴；讓經濟窘困、剛剛為人父母的年輕小家庭，透過稅捐政策等各種補貼，在起步時可以享有社會的支持；讓青壯年人口們都有工作來支持社會上的弱勢人口，使老年

人們無論性別，都能享有一個經濟獨立、健康、又有尊嚴的晚年。

1

打破以過時的性別分工為前提的勞動政策，只是性別主流化的一個例子。以同樣的角度，檢驗現有的公共工程、大眾運輸與空間政策可以發現：既有的都市規劃，多半是為身強體健、或者有交通工具的人設計的。性別主流化可以讓推著嬰兒車的父母、坐輪椅的人、其他身心障礙的人，也能夠通行無阻；讓建築與交通工具不再隱藏黑暗危險的死角；讓飲水機等公共設施不再高高在上。同樣用性別主流化去檢視既有政策，還可以在教育、環保、醫療……等，發現許多違反性別平等所造成不當政策。

故推動性別主流化，可以讓大家都過得更好。

公所係第一線為民服務之基層機關，為協助實現性別平等目標，達成性別主流實施計畫中有關性別統計分析等任務，茲蒐集本區相關之性別統計數據…。呈現性別在人口、婚育、教育…等各方面的結構與變遷、期許提升本區性別主流化觀念及性別平等意識，並於制定政策、計畫及資源分配時，能納入性別主流化觀點，達成性別的實質平等。

貳、人口

一、人口性比例

本區近年性比例逐年遞減，至 113 年底男性 10,252 女性 10,370 男性比女性少 97，性比例 98.86%(男性人口／女性人口*100)。

觀察本區 113 年底各里資料，性比例較高之地區落在本區溪底里 120.14% 最高，北基里 96.30% 與野柳里 88.73% 則為最低。

二、人口結構性

本區 113 年底人口結構性比例以未滿 15 歲之幼年人口 110.51 為最高，15-64 歲之青壯年人口 100.01 次之，另 65 歲以上老年人口 92.78 則低於 100，顯示本區女性老年人口多於男性。

109 年底男性高齡人口些許高於女性年齡人口，如 15-64 歲男性人口占該年齡組 49(即女性占 50.49%)，至 65 歲以上則女性已上升至 51.87%。

表1 新北市萬里區各里歷年現住人口 單位:人,%百分點

年底 / 里別	人口數					性比率
	總計	男性		女性		
	人數	人數	占率%	人數	占率%	
104年底	22,642	11,412	50.4	11,230	49.6	101.62
105年底	22,490	11,309	50.28	11,181	49.72	101.14
106年底	22,296	11,204	50.25	11,092	49.75	101.01
107年底	22,068	11,107	50.33	10,961	49.67	101.33
108年底	21,872	10,976	50.18	10,896	49.82	100.73
109年底	21,710	10,865	50.05	10,845	49.95	100.18
110年底	21,462	10,720	49.95	10,742	50.05	99.80
111年底	21,101	10,508	49.80	10,593	50.20	99.20
112年底	20,869	10,386	49.77	10,483	50.23	99.07
113年底	20,622	10,252	49.71	10,370	50.29	98.86
萬里里	4,761	2,280	47.89	2,363	49.63	96.49
龜吼里	2,787	1,444	51.81	1,416	50.81	101.98
野柳里	3,487	1,606	46.06	1,810	51.91	88.73
大鵬里	2,905	1,447	49.81	1,418	48.81	102.05
磺潭里	647	337	52.09	299	46.21	112.71
雙興里	1,032	549	53.20	465	45.06	118.06
溪底里	662	352	53.17	293	44.26	120.14
崁脚里	403	194	48.14	195	48.39	99.49
中幅里	1,208	587	48.59	599	49.59	98.00
北基里	2,977	1,456	48.91	1,512	50.79	96.30

資料來源：新北市政府民政局

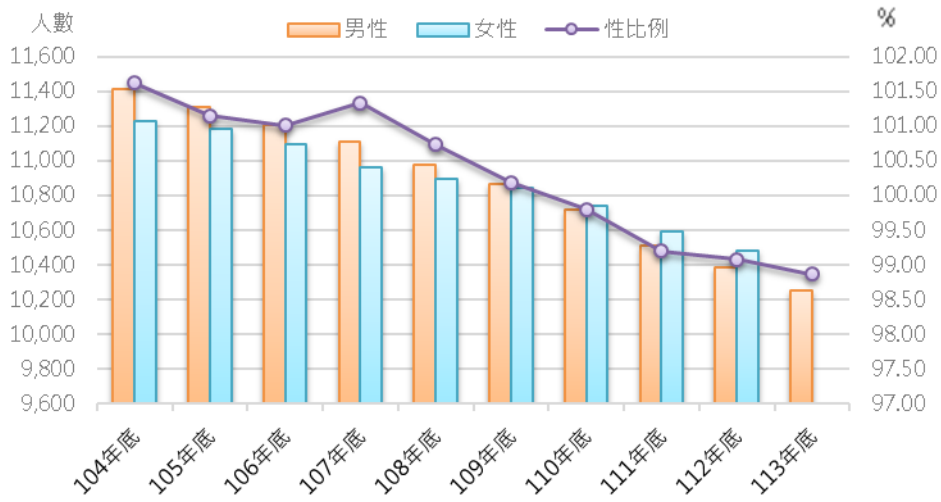


圖1新北市萬里區各里歷年現住人口及性比例

資料來源：新北市政府民政局

參、婚 育

一、婚姻狀況

113 年底本區 15 歲以上男性未婚人口數為 3,352 人，較 112 年 3,373 人減少 21 人；男性有偶人口數為 4,535 人，較 112 年 4,599 人減少 64 人；男性離婚人口數為 1,323 人，較 112 年 1,308 增加 15 人；男性喪偶人口數為 264 人，較 112 年 258 人增加 6 人。近年來男性婚姻狀況，以未婚和有偶狀況所占比例為高，有偶人數又多於未婚人數 1183 人。

113 年底本區 15 歲以上女性未婚人口數為 2,562 人，較 112 年女性未婚人口數 2,585 人減少 23 人；女性有偶人口數為 4,501 人，較 112 年 4,582 增加 81 人；女性離婚人口數為 1,195 人，較 112 年 1,188 人減少 7 人；女性喪偶人口數為 1,384 人，較 112 年 1,368 人增加 16 人。近年來女性婚姻狀況，以未婚和有偶狀況所占比例為高，而其有偶人數又多於未婚人數，不同的是女性喪偶人數較男性為多。

表2 新北市萬里區15歲以上婚姻結構

單位:百分點

性別 / 年度	15歲以上男性					15歲以上女性				
	總計	未婚	有偶	離婚	喪偶	總計	未婚	有偶	離婚	喪偶
		占率%	占率%	占率%	占率%		占率%	占率%	占率%	占率%
104	100	42.77	45.04	10.03	2.16	100	34.36	44.75	9.28	11.61
105	100	42.23	45.26	10.36	2.16	100	33.86	44.81	9.53	11.81
106	100	41.77	45.11	10.94	2.18	100	33.59	44.49	9.79	12.13
107	100	41.63	45	11.16	2.21	100	33.2	44.66	9.8	12.34
108	100	41.44	44.81	11.39	2.36	100	33.02	44.27	10.01	12.61
109	100	41.04	45.03	11.6	2.33	100	32.95	44.26	10.25	12.54
110	100	37.65	41.32	10.64	2.14	100	26.57	47.87	11.46	13.83
111	100	40.87	44.69	12.04	2.40	100	32.23	43.92	11.03	12.83
112	100	31.91	43.71	11.33	13.05	100	40.64	44.28	12.59	2.48
113	100	35.38	47.87	13.96	2.79	100	26.57	46.68	12.39	14.35

資料來源：新北市政府民政局

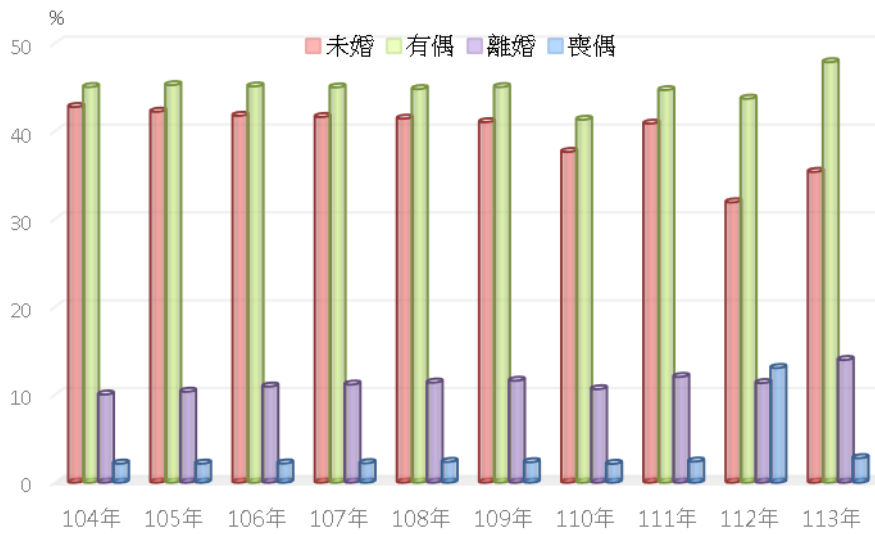


圖2新北市萬里區15歲以上男性婚姻比例

資料來源：新北市政府民政局

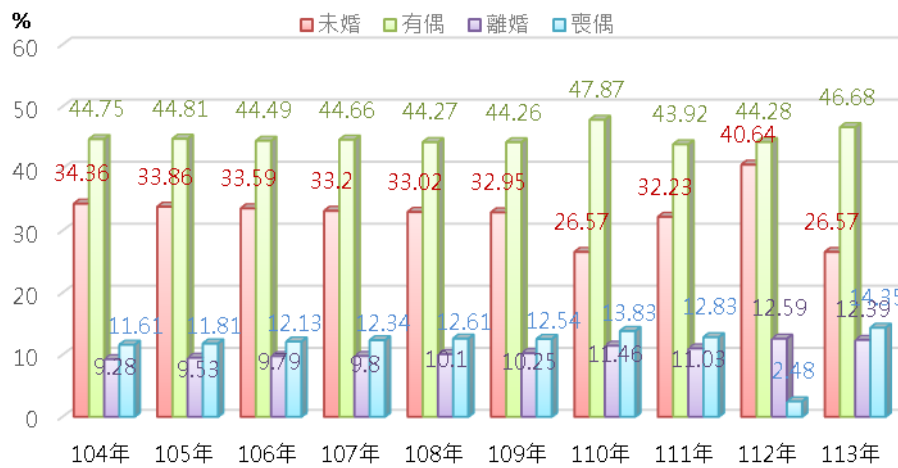


圖3新北市萬里區15歲以上女性婚姻比例

資料來源：新北市政府民政局

二、出生嬰兒性別比

嬰兒性別比例觀之，依照自然法則，出生人口性別比例應在 105%-107%之間，世界各國皆然。110 年本區出生嬰兒性別比例 115.15%。出生男嬰 76 人，女嬰 66 人；分別較 109 年男嬰增加 7 人，女嬰增加 2 人；111 年本區出生男嬰少於女嬰人數，10 年內僅 104 年以及 106 年男嬰出生人數低於女嬰出生人數，而出生率仍逐年下降；112 年男嬰出生人數 51 人高於女嬰出生人數 3 人，性別比例達 108.51%；113 年本區出生人數達新低僅為 68 人男生 26 人女生 42 人，性別比例 61.90%。

表3 新北市萬里區歷年出生嬰兒人數及性別比

年別	出生人數			性別比例(%)
	總計	男生(人)	女生(人)	(男/百女)
104年	205	101	104	67.12
105年	188	97	91	106.59
106年	141	68	73	93.15
107年	147	81	76	106.58
108年	147	86	61	141
109年	133	69	64	107.8
110年	142	76	66	115.15
111年	100	47	53	89.68
112年	98	51	47	108.51
113年	68	26	42	61.90

資料來源：內政部戶政司

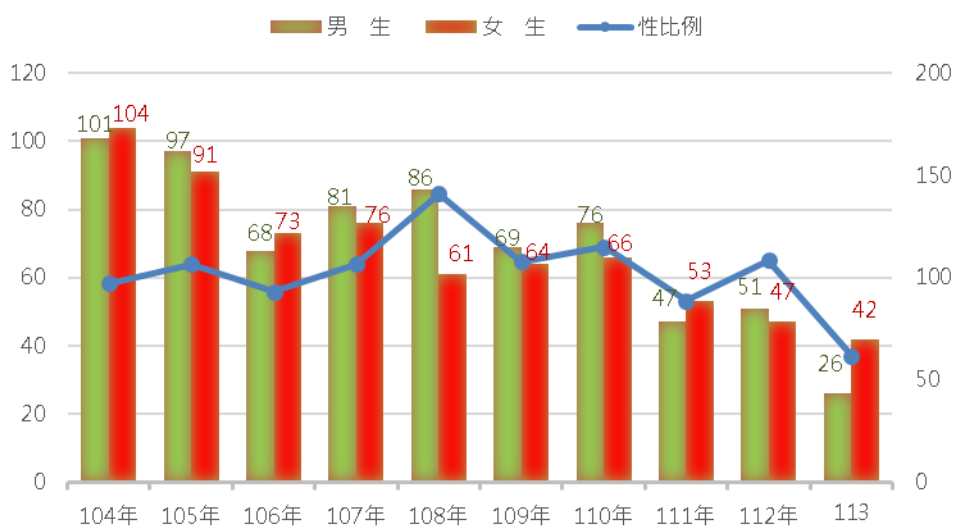


圖4 新北市萬里區歷年出生嬰兒人數及性別比

資料來源：內政部戶政司

肆、教 育

各級學校教師

由歷年觀之本區女性教師所佔全體教師比例 58.03%，國小至高中女性教師均為 5 成至 6 成，顯示本區教師以女性教師為主力。

表4新北市萬里區歷年各級學校教師性比例

學年度	教 師 人 數								
	國小			國中			高中		
	男(人)	女(人)	性比例%	男(人)	女(人)	性比例%	男(人)	女(人)	性比例%
104學年度	32	59	54.24	11	12	91.67	16	3	533.33
105學年度	35	53	66.04	10	13	76.92	15	3	500
106學年度	32	53	60.38	10	14	71.43	13	3	433.33
107學年度	32	50	64	9	14	64.29	16	5	320
108學年度	29	51	56.86	5	16	31.25	16	17	94.11
109學年度	31	49	63.27	6	17	35.29	12	9	133
110學年度	35	42	83.33	8	15	53.33	9	3	300
111學年度	24	34	70.83	22	7	46.66	8	6	133.33
112學年度	29	42	69.05	7	16	43.75	9	5	180
113學年度	27	53	50.94	7	16	43.75	10	4	250

資料來源：新北市政府教育局

附註：高級中學附設國中部之教師人數無法分開，均併於另表高級中學欄內。

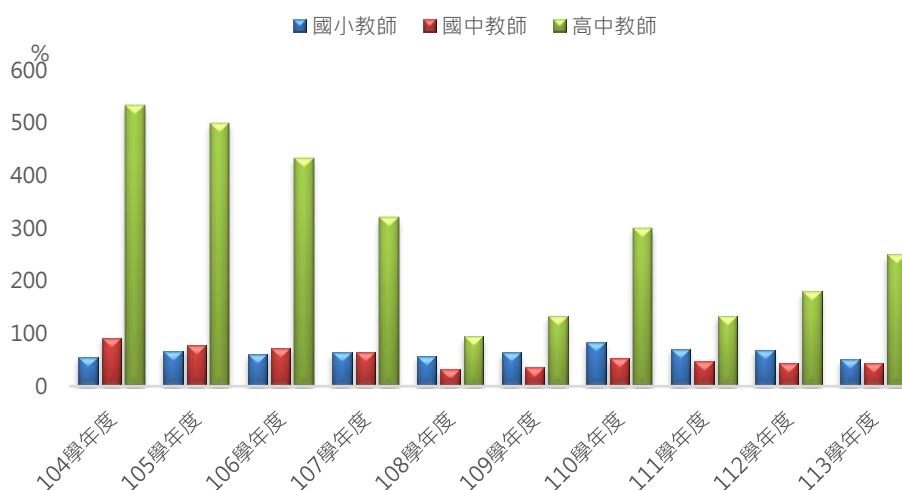


圖5新北市萬里區歷年各級學校教師性比例

資料來源：新北市政府教育局

伍、行政組織

113年底本公所男性公務員13人占50%、女性公務人員為13人占50%；其中薦任14人，男性6人(占42.86%)，女性8人(占57.14%)；性比率為75%。委任12人，男性7人(占58.33%)，女性5人(占41.67%)，其性比率為140%，歷年來薦任、委任同仁皆以男性居多。

表5 新北市萬里區公所公務人員按官等別分

年底別	薦任			委任		
	男性(人)	女性(人)	性比例%	男性(人)	女性(人)	性比例%
103年底	10	5	200	4	11	36.36
104年底	10	8	125	4	9	44.44
105年底	10	7	142.85	4	4	100
106年底	11	5	220	4	4	100
107年底	9	7	128.58	7	5	140
108年底	9	7	128.58	6	4	150
109年底	10	7	142.85	8	4	200
110年底	9	6	150	8	5	160
111年底	11	7	157.14	8	5	160
112年底	9	7	128.57	5	5	100
113年底	6	8	75	7	5	140

資料來源：新北市萬里區公所人事室

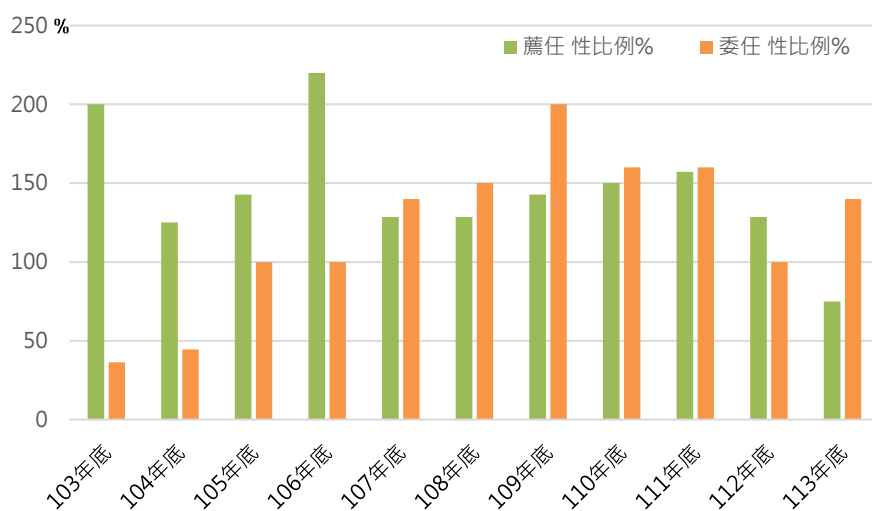


圖6 新北市萬里區公所公務人員按官等別分性比例

資料來源：新北市萬里區公所人事室

陸、結 論

近年本區人口數中，男性均高於女性，而人口數遞減趨勢中，男性遞減情形高於女性，導致性比例同步呈現遞減走勢。

性別平等的程度展現社會、城市和國家的進步度。本所更將持續在原有的工作或活動融入性別觀點，深化性別主流化，以消除對性別一切形式歧視，透過各項活動倡議，讓性別平等成為生活慣行，深入每一角落。

性別統計為政府推動性別主流化之一環，透過各類性別統計數據及相關資訊，瞭解與分析不同性別產生差異之原因，提供機關作為日後訂定有關性別主流化相關政策之參考。

未來本區將運用性別統計相關資料用於各項政策規劃，加強政策制定者與執行者之性別意識，考量不同性別群體，配合市府政策辦理各項活動，推廣檢討目前各項隱藏性的性別不平等，制定各項更有時實效性的政策。

刊 名：新北市萬里區性別統計分析

編 印：新北市萬里區公所會計室

出 版：新北市萬里區公所

地 址：新北市萬里區瑪鍊路 123 號 4 樓

電 話：(02) 2492-2064

出版日期：中華民國 114 年 6 月

刊期頻率：年刊

本刊同時登載於新北市萬里區公所網頁

網址：<https://www.wanli.ntpc.gov.tw/home.jsp?id=609b8db59eab22f7>



依著作權法第 9 條規定，法律、命令不受著作權法保護，任何人本得自由利用，歡迎各界廣為利用。