

新北市萬里區

重陽禮金發放統計分析

(資料期間：112 年)



新北市萬里區公所編印
中華民國 113 年 6 月出版

凡 例

- 一、 本書編印之目的，為宏揚敬老美德、推動老人福利，並表達對本區長者之崇高敬意，報導有關本區重陽敬老金之統計數據，俾提供施政考核及釐訂施政計畫之參考。
- 二、 本書所列資料來源，係根據新北市政府社會局及本公所各業務主管單位及相關機關提供資料蒐集加以整編而成。
- 三、 本書之資料包括前言、重陽敬老金發放概況、結論等類。
- 四、 表內所列「年」係指全年動態數字（自1月1日至12月31日止），「年底」係指12月底靜態數字，有特殊情形者，則指「年度」。
- 五、 本書各表所列度量衡單位，一律採用公制，以資劃一，方便比較，其有特殊情形者，均分別予以註明。
- 六、 本書所用符號代表意義如下：
 - 「-」經統計，但無數據。
 - 「--」有數值，但該數值無意義。
 - 「…」有數值，但數據尚未公布或產生。
 - 「0」有數值，但數值不及半單位。
- 七、 本書所載資料如有更新資料，均予修正，凡與前期數字不同時，概以本期數字為準。
- 八、 惟統計數字恐難避免誤漏之處，敬請不吝指正，以供日後改進之參考。

目 錄

| | |
|-----------------------------|---|
| 壹、前言 | 1 |
| 貳、重陽敬老禮金發放概況 | 2 |
| 參、重陽敬老禮金發放性別人數分析 | 6 |
| 肆、112 年度重陽敬老禮金發放居首至三及最低里別分析 | 8 |
| 伍、結論 | 9 |

表目次

| | |
|-------------------------------------|---|
| 表 1 112 年重陽敬老禮金發放概況-按年齡與性別分析 | 3 |
| 表 2 112 年重陽敬老禮金發放概況-按里別分析 | 4 |
| 表 3 112 年重陽敬老禮金發放概況-按各里性別比率分析 | 7 |

圖目次

| | |
|--|---|
| 圖 1 112 年重陽敬老禮金發放概況-按年齡與性別分析 | 3 |
| 圖 2 112 年重陽敬老禮金發放概況-按各里發放人數分析 | 5 |
| 圖 3 112 年重陽敬老禮金發放概況-按各里佔發放總人數百分比分析 | 5 |
| 圖 4 112 年重陽敬老禮金發放概況-按各里性別比率分析 | 7 |
| 圖 5 112 年重陽敬老禮金發放居首至三及最低里別分析 | 8 |

壹、前言

隨著台灣人口年齡之快速老化，市政府對老人經濟安全保障逐漸成為重要議題，新北市政府為表達對全區年滿 65 歲以上長者之崇高敬意，特於發放重陽節禮金，特別感謝長者將畢生之心力奉獻給社會，也祝福長者九九重陽「健康久久、活力久久、幸福久久」。

為瞭解本區 112 年重陽敬老金之發放情形，就發放情形、人數、年齡、性別及里別等加以分析，並以文字敘述輔以圖表方式呈現，祈望分析內容能作為未來市府團隊施政考核及釐訂施政計畫之參考。

貳、112 年度重陽敬老禮金發放概況

本區民國 112 年度發放重陽敬老金 839 萬 2,500 元，共計發放 4,751 人，其中年齡別以 65-79 歲 3,605 人最多，性別則以女性 2,452 人占 51.61% 為多。

112 年度依新北市政府重陽節致贈敬老禮金規定，發放對象為設籍本市且重陽節當月年滿 65 歲以上，重陽節當月底前設籍已滿一年且至重陽節當日前一個月仍持續設籍之長者。

致贈方式以長者意願為原則，提供現金和匯款兩種發放方式，長輩可依據自身需求選擇。凡符合現金發放方式資格的長輩接到區公所的通知後，可攜帶身分證及印章到各區公所指定地點領取，或由各區公所相關人員代表到府致送禮金。

● 致贈原則及其加贈標準:

一、致贈原則：

(一) 65 歲至 79 歲之長者：每人發放新臺幣 1,500 元整。

(二) 80 歲至 89 歲之長者：每人發放新臺幣 2,000 元整。

(三) 90 歲至 99 歲之長者：每人發放新臺幣 5,000 元整。

(四) 100 歲以上之長者：每人發放新臺幣 2 萬元整。

二、加贈標準：年滿 99 歲之老人：加贈禮品 1 份，以表敬意。

表 1 112 年重陽敬老禮金發放概況-按年齡與性別分析

單位：人；%

| 年齡 | 65-79 歲 | | 80-89 歲 | | 90-99 歲 | | 100 歲以上 | | 合計 |
|----|---------|--------|---------|--------|---------|--------|---------|------|-------|
| | 人數 | 比率 | 人數 | 比率 | 人數 | 比率 | 人數 | 比率 | |
| 男 | 1,817 | 50.40% | 405 | 43.09% | 73 | 36.32% | 4 | 80% | 2,299 |
| 女 | 1,788 | 49.60% | 535 | 56.91% | 128 | 63.68% | 1 | 20% | 2,452 |
| 合計 | 3,605 | 100% | 940 | 100% | 201 | 100% | 5 | 100% | 4,751 |

資料來源：萬里區公所社會人文課

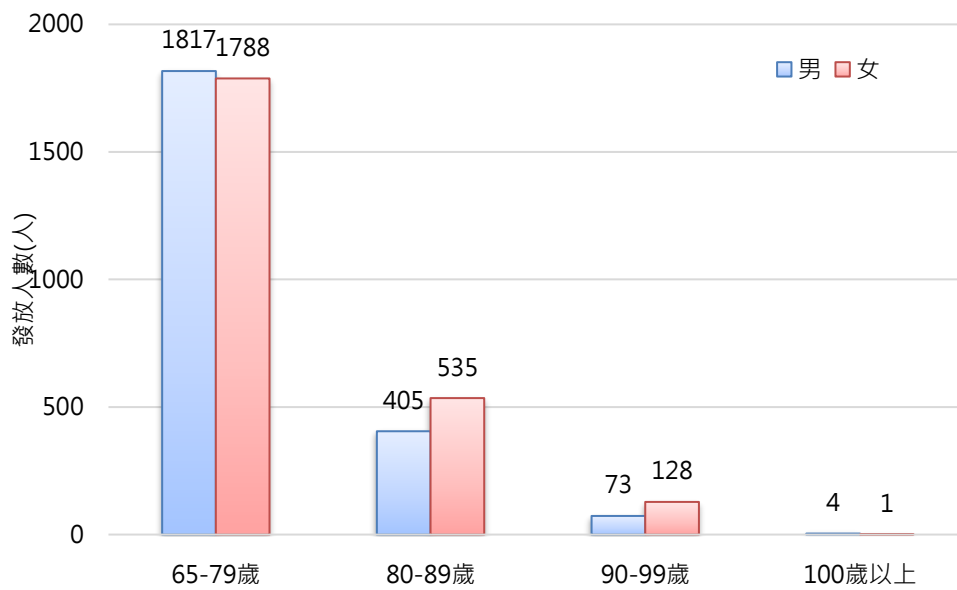


圖 1 112 年重陽敬老禮金發放概況-按年齡與性別分析

資料來源：萬里區公所社會人文課

表 2 112 年重陽敬老禮金發放概況-按里別分析

單位：人：%

| 里別 | 男 | 占男性總發放 人數比 (%) | 女 | 占女性總發放 人數比 (%) | 總計 | 佔總發放人數 比 (%) |
|-----|-------|-------------------|-------|-------------------|-------|-----------------|
| 大鵬里 | 267 | 11.56% | 353 | 14.40% | 620 | 13.05% |
| 中幅里 | 104 | 4.50% | 127 | 5.18% | 231 | 4.86% |
| 北基里 | 385 | 16.67% | 418 | 17.05% | 803 | 16.90% |
| 崁腳里 | 53 | 2.3% | 72 | 2.94% | 125 | 2.63% |
| 野柳里 | 301 | 13.04% | 368 | 15.01% | 669 | 14.08% |
| 溪底里 | 130 | 5.63% | 100 | 4.08% | 230 | 4.84% |
| 萬里里 | 402 | 17.47% | 459 | 18.72% | 861 | 18.12% |
| 龜吼里 | 439 | 19.01% | 330 | 13.46% | 769 | 16.19% |
| 磺潭里 | 77 | 3.33% | 79 | 3.22% | 156 | 3.28% |
| 雙興里 | 151 | 6.54% | 146 | 5.95% | 287 | 6.04% |
| 總計 | 2,309 | 100% | 2,452 | 100% | 4,671 | 100% |

資料來源：萬里區公所社會人文課

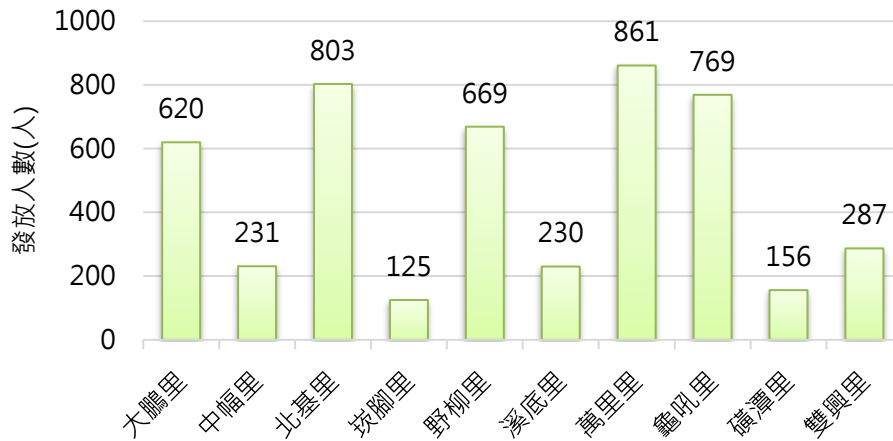


圖 2 112 年重陽敬老禮金發放概況-按各里發放人數分析

資料來源：萬里區公所社會人文課

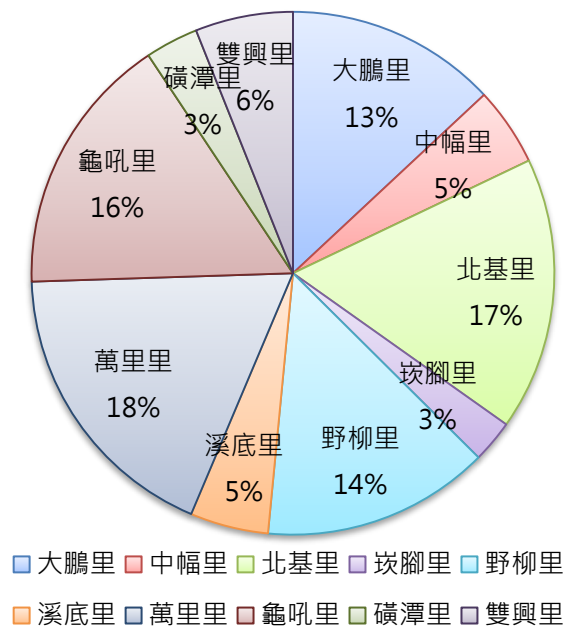


圖 3 112 年重陽敬老禮金現金發放概況-按各里佔發放總人數百分比分析

資料來源：萬里區公所社會人文課

參、112 年度重陽敬老禮金發放性別人數分析

按本區各里發放人數性別比率分析，本區性別比率高於 100% 的里有三，顯示該三里之長者男性人數多於女性，最高為龜吼里性別比率 130.30%，男性 439 人，女性 330 人；次之為溪底里性別比率 130.00%，男性 130 人，女性 100 人；再次之為雙興里性別比率 103.42%，男性 151 人，女性 146 人。其餘里別性別比率皆低於 100%，長者女性人數多於男性，依次遞減為磺潭里性別比率 97.47%，男性 77 人，女性 79 人；北基里性別比率 92.11%，男性 385 人，女性 418 人；萬里里性別比率 87.58%，男性 402 人，女性 459 人；中幅里性別比率 81.89%，男性 104 人，女性 127 人；野柳里性別比率 81.79%，男性 301 人，女性 368 人；大鵬里性別比率 75.64%，男性 267 人，女性 353 人；炭腳里性別比率 73.61% 為最低之里別，男性 53 人，女性 72 人。

表 3 112 年重陽敬老禮金現金發放概況-按各里性別比率分析

單位：人；%

| 里別 | 男 | 占男性總發放 人數比(%) | 女 | 占女性總發放 人數比(%) | 總計 | 佔總發放人 數比(%) | 性別比率 (%) |
|-----|-------|------------------|-------|------------------|-------|----------------|-------------|
| 大鵬里 | 267 | 11.56% | 353 | 14.40% | 620 | 13.05% | 75.64% |
| 中幅里 | 104 | 4.50% | 127 | 5.18% | 231 | 4.86% | 81.89% |
| 北基里 | 385 | 16.67% | 418 | 17.05% | 803 | 16.90% | 92.11% |
| 崁腳里 | 53 | 2.3% | 72 | 2.94% | 125 | 2.63% | 73.61% |
| 野柳里 | 301 | 13.04% | 368 | 15.01% | 669 | 14.08% | 81.79% |
| 溪底里 | 130 | 5.63% | 100 | 4.08% | 230 | 4.84% | 130.00% |
| 萬里里 | 402 | 17.47% | 459 | 18.72% | 861 | 18.12% | 87.58% |
| 龜吼里 | 439 | 19.01% | 330 | 13.46% | 769 | 16.19% | 130.30% |
| 磺潭里 | 77 | 3.33% | 79 | 3.22% | 156 | 3.28% | 97.47% |
| 雙興里 | 151 | 6.54% | 146 | 5.95% | 287 | 6.04% | 103.42% |
| 總計 | 2,309 | 100% | 2,452 | 100% | 4,671 | 100% | - |

資料來源：萬里區公所社會人文課

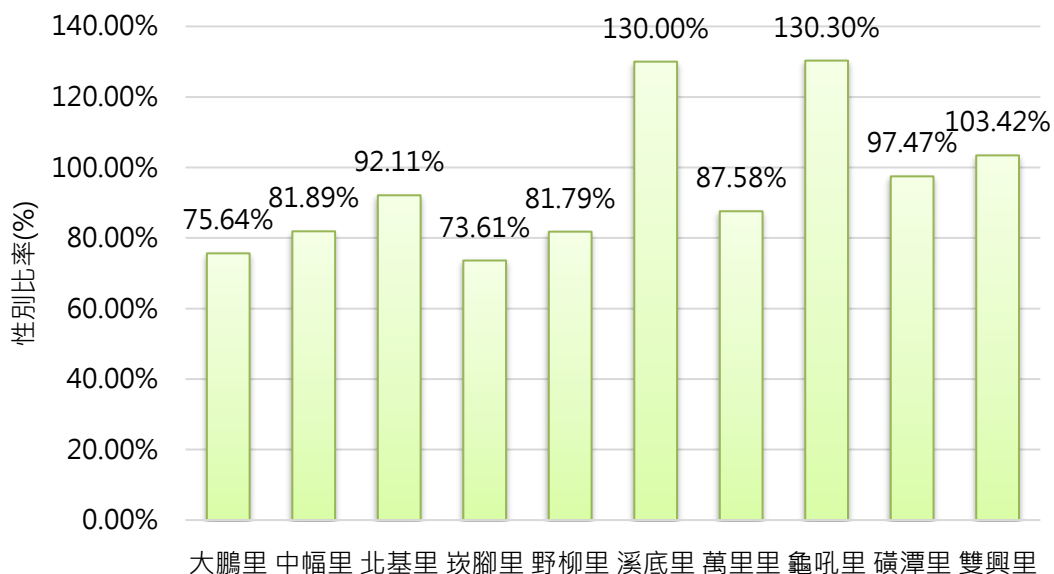


圖 4 112 年重陽敬老禮金發放概況-按各里性別比率分析

資料來源：萬里區公所社會人文課

肆、112 年度重陽敬老禮金發放居首至三及最低里別分析

本區分為 10 里，就各里發放人數分析，以萬里里發放 861 人最多，北基里發放 803 人居二，龜吼里發放 769 人居三。崁腳里發放 125 人為本區發放人數最低之里別。

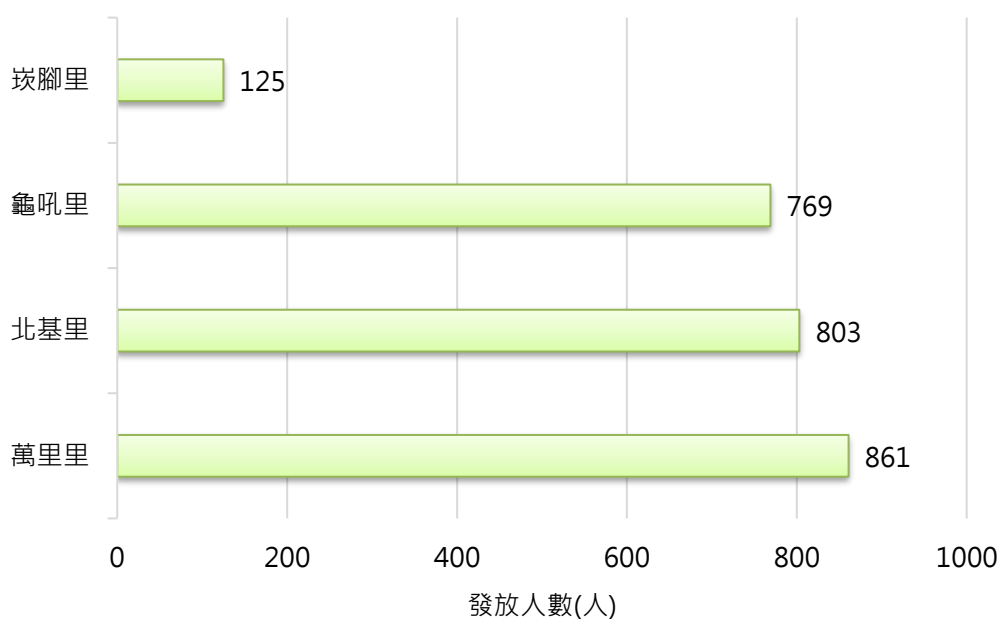


圖 5 112 年重陽敬老禮金發放居首至三及最低里別分析

資料來源：萬里區公所社會人文課

伍、結論

對於我國日漸進入高齡化社會，而且老化指數比亞洲其他國家都為高，分析原因為優良的生活環境、進步的醫學技術，以及近年來生育率快速下降，老年人口比例相對提升，更加速了高齡化社會的腳步，高齡化社會的來臨是不容忽視的問題。

尊老、敬老、愛老、助老是傳統的美德，長者過去對家庭社會乃至於國家的奉獻，功不可沒，所以重陽節所蘊含的深層意義便是感恩，感恩是一種生活智慧，成就陽光人生的觀點，常懷感恩之心，我們的人生將變得更加美好，九九重陽定為老人節，重陽佳節發放重陽敬老金，讓長者能快樂的過節，其寓意深遠。

市府團隊本著照顧長者，關懷長者的精神辦理各項老人福利服務，以符合長者實際需要，讓所有長輩都能擁有快樂幸福的心境及更高尚完美的生活品質。

國際上將 65 歲以上人口佔總人口比率達 7%、14%、20% 分別稱為高齡化社會、高齡社會及超高齡社會，我國已於西元 1993 年進入高齡化社會，西元 2018 年轉為高齡社會，預計於西元 2025 年成為超高齡社會。如何妥善照顧所有長者經濟、生活、健康等方面，考驗政府的智慧。市府團隊本著照顧長者、關懷長者的精神辦理各項老人福利服務，重陽敬老禮金的發放僅是其中的一環，為符合長者實際需要，政策須定期檢討與調整，希冀能讓所有長輩都能享有幸福美滿的樂齡生活。

刊 名：新北市萬里區重陽禮金敬老發放統計分析

編 印：新北市萬里區公所會計室

出 版：新北市萬里區公所

地 址：新北市萬里區瑪鍊路 123 號

電 話：(02) 2492-2064

出版日期：中華民國 113 年 6 月

刊期頻率：年刊

本刊同時登載於新北市萬里區公所網頁網址：

<http://www.wanli.ntpc.gov.tw/>



依著作權法第 9 條規定，法律、命令不受著作權法保護，任何人本
得自由利用，歡迎各界廣為利用。