

新北市萬里區 社會救助分析

(資料期間：110 年)



新 北 市 萬 里 區 公 所 編 印
中 華 民 國 1 1 1 年 6 月 出 版

凡 例

- 一、 本書編印之目的，旨在報導本區社會救助有關之統計數據，俾提供釐訂施政計畫之參考。
- 二、 本書所列資料來源，係根據新北市政府民政局、本公所各業務主管單位及相關機關提供資料蒐集加以整編而成。
- 三、 本書內容分為前言、低收入戶扶助、其他生活扶助、急難救助及災害救助、身心障礙扶助、馬上關懷急難救助、結論等計七大類。
- 四、 表內所列「年」係指全年動態數字（自1月1日至12月31日止），「年底」係指12月底靜態數字，有特殊情形者，則指「年度」。
- 五、 本書各表所列度量衡單位，一律採用公制，以資劃一，方便比較，其有特殊情形者，均分別予以註明。
- 六、 本書所用符號代表意義如下：
 - 「-」經統計，但無數據。
 - 「--」有數值，但該數值無意義。
 - 「…」有數值，但數據尚未公布或產生。
 - 「0」有數值，但數值不及半單位。
 - 「-」加以數值前，表示其為負數。
- 七、 本書所載資料如有更新資料，均予修正，凡與前期數字不同時，概以本期數字為準。
- 八、 惟統計數字恐難避免誤漏之處，敬請不吝指正，以供日後改進之參考。

目 次

壹、前 言.....	1
貳、低收入戶扶助.....	2
參、急難救助及災害救助.....	10
肆、身心障礙扶助.....	14
伍、結 論.....	19

表 目 次

表 1	新北市萬里區低收入戶人口數統計表.....	3
表 2	新北市萬里區低收入戶戶數統計表.....	4
表 3	新北市萬里區低收入戶各款人口、戶數統計表....	5
表 4	新北市萬里區辦理急難救助概況.....	8
表 5	新北市萬里區遭受災害救助情形.....	10
表 6	新北市萬里區身心障礙人口一覽表.....	11
表 7	新北市萬里區身心障礙扶助項目及金額.....	16

圖目次

圖 1	新北市萬里區低收入戶人口數及比率.....	3
圖 2	新北市萬里區低收入戶戶數及比率.....	4
圖 3	新北市萬里區低收入戶各款別人口數.....	6
圖 4	新北市萬里區低收入戶各款別戶數.....	6
圖 5	新北市萬里區急難救助項目發放金額比較.....	9
圖 6	新北市萬里區身心障礙人口數.....	15
圖 7	新北市萬里區身心障礙扶助項目比重及金額.....	16

壹、前言

社會救助是一種社會福利、主要是協助低收入戶，以及遭遇急難的受災戶，維持其基本生活水準，又稱為公共救助，係所得維持政策中之一環。社會救助是以人性化，溫馨、自然、實在，體貼家庭照顧者重擔之角色為出發點，以主動關懷、尊重需求、協助自立為救助原則，並以生活扶助、醫療補助、急難救助與災害救助為扶助方法，最終目標為維護弱勢族群基本生活需求，並確保鰥寡孤獨廢疾者皆有所養。

社會救助法之目的，在於保障國人能符合人性尊嚴最低生活需要之照顧及扶助，而藉由社會救助方式實現社會安全制度；其在消極面有救助弱勢民眾、積極面上有脫貧及協助自立的目的是。

貳、低收入戶扶助

低收入戶生活扶助係針對家庭總收入平均分配全家人口，每人每月在最低生活費以下，且家庭財產未超過中央、直轄市主管機關公告之當年度一定金額者，提供持續性的經濟協助，為社會救助工作重要的一環。

一、補助對象：設籍新北市且符合下列條件者

- (一) 家庭總收入分配全家人口平均每人每月低於最低生活費（本年度為 1 萬 5,500 元）。
- (二) 全家人口之現金（含存款本金、利息）、有價證券及投資合計金額每人每年未超過 8 萬元。
- (三) 全家人口之土地公告現值及房屋評定標準價格合計金額未超過 362 萬元。

二、生活費補助：

身 份 別	補 助	
一款低收入戶	戶內每人每月發給生活費 1 萬 2,393 元。	
二款低收入戶	每戶每月補助生活費 6,358 元。 另戶內未滿 15 歲兒童每人每月補助 2,802 元。	二、三款未滿 25 歲列冊之低收入戶高中（職）以上在學學生，每人每月發給在學生活補助費 6,358 元。
三款低收入戶	戶內未滿 15 歲兒童每人每月補助 2,802 元。	
極重度、重度、中度身心障礙者	每人每月補助 8,836 元。	
輕度身心障礙者	每人每月補助 5,065 元	
年滿 65 歲以上老人者	每人每月補助 7,759 元。	

資料來源：新北市政府低收入戶與中低收入戶調查及生活扶助核發作業要點

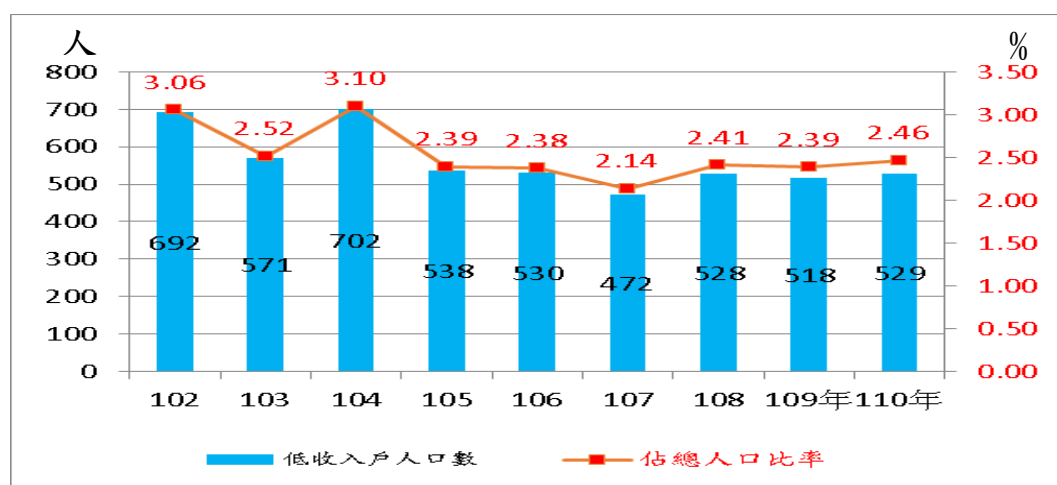
近幾年來本區低收入戶人口數成長、減少情形，人口數由 102 年 692 人（占總人口數 3.06%）減少至 105 年 538 人（占總人口數 2.39%）、107 年人數減少為 472 人（占總人口數 2.14%），108 年再增加為 528 人（占總人口數 2.41%），109 年為 518 人（占總人口數 2.39%），110 年為 529 人（占總人口數 2.46%）。

表 1 新北市萬里區低收入戶人口數統計表

年 度	年底總人口數 (人)	低收入戶人口數 (人)	佔總人口比率 (%)
102	22,618	692	3.06
103	22,678	571	2.52
104	22,642	702	3.10
105	22,490	538	2.39
106	22,296	530	2.38
107	22,068	472	2.14
108	21,872	528	2.41
109	21,710	518	2.39
110	21,462	529	2.46

資料來源：新北市政府民政局、本所社會人文課

圖 1 新北市萬里區低收入戶人口數及比率



資料來源：新北市政府民政局、本所社會人文課

近幾年來本區低收入戶戶數成長、減少情形，戶數由 102 年 446 戶（占總戶數 6.10%）增加至 104 年 453 戶（占總戶數 4.91%）、106 年減少為 407 戶（占總戶數 5.44%），108 年增加至 415 戶（占總戶數 5.52%），109 年則略減至 405 戶（占總戶數 5.37%），110 年則為 408 戶（占總戶數 5.37%）。

表 2 新北市萬里區低收入戶戶數統計表

年度	年底總戶數（戶）	低收入戶戶數（戶）	佔總戶數比率（%）
102	7,317	446	6.10
103	7,369	362	4.91
104	7,416	453	6.11
105	7,465	377	5.05
106	7,480	407	5.44
107	7,489	365	4.87
108	7,520	415	5.52
109	7,538	405	5.37
110	7,543	408	5.41

資料來源：新北市政府民政局、本所社會人文課

圖 2 新北市萬里區低收入戶戶數及比率

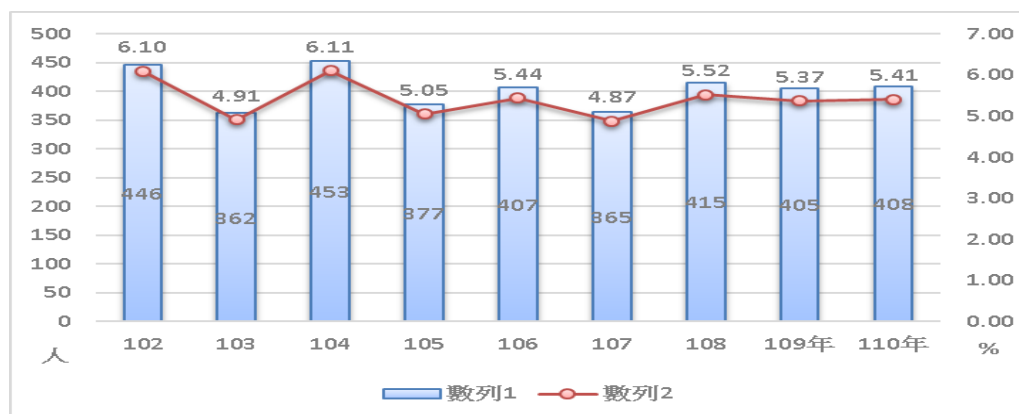
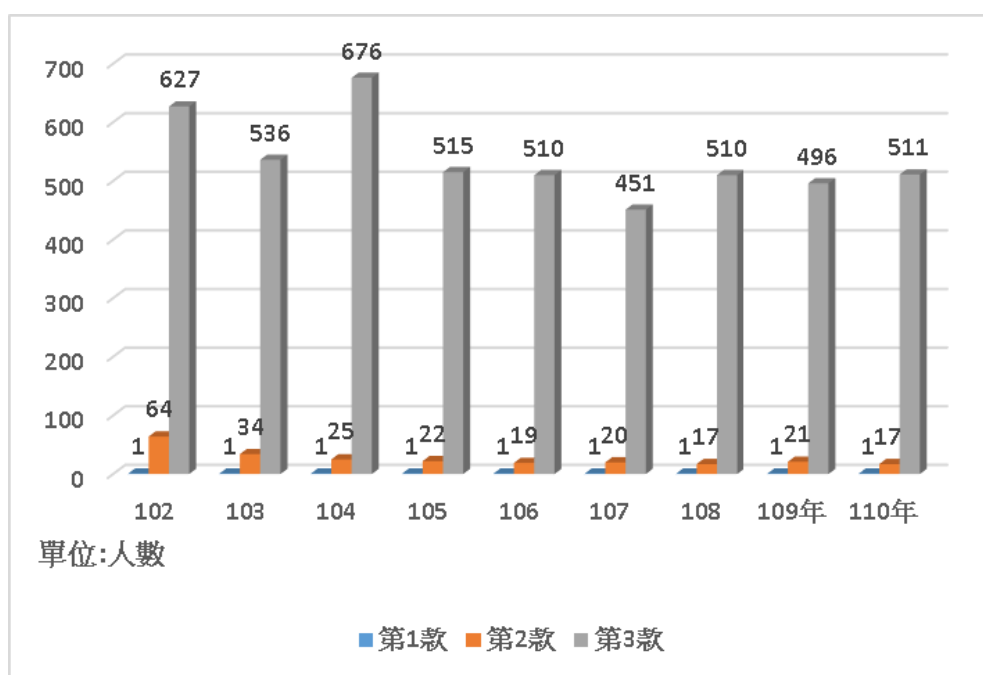


表 3 新北市萬里區低收入戶各款人口、戶數統計表

年度	人 口 (人)			戶 數 (戶)		
	第 1 款	第 2 款	第 3 款	第 1 款	第 2 款	第 3 款
102	1	64	627	1	32	413
103	1	34	536	1	24	337
104	1	25	676	1	20	432
105	1	22	515	1	21	355
106	1	19	510	1	18	388
107	1	20	451	1	19	345
108	1	17	510	1	17	397
109	1	21	493	1	21	383
110	1	17	511	1	17	390

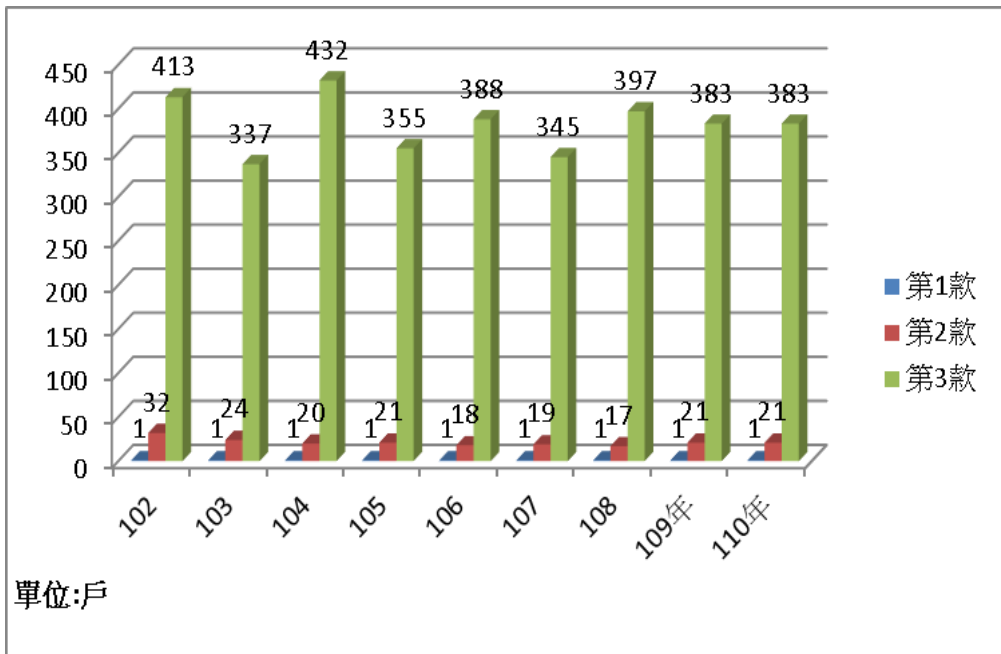
資料來源：本所社會人文課

圖 3 新北市萬里區低收入戶各款別人數



資料來源：本所社會人文課

圖 4 新北市萬里區低收入戶各款別戶數



資料來源：本所社會人文課

參、急難救助及災害救助

一、急難救助

急難救助係針對因遭遇重大變故，致生活陷入困境之民眾，及時給予救助，得以渡過難關，協助恢復正常生活的臨時救助措施。

社會救助法第 21 條規定，具有下列情形之一者，得檢同有關證明文件，向戶籍所在地主管機關申請急難救助：

- 一、戶內人口死亡無力殮葬。
- 二、戶內人口遭受意外傷害或罹患重病，致生活陷於困境。
- 三、負家庭主要生計責任者，失業、失蹤、應徵集召集入營服兵役或替代役現役、入獄服刑、因案羈押、依法拘禁或其他原因，無法工作致生活陷於困境。
- 四、財產或存款帳戶因遭強制執行、凍結或其他原因未能及時運用，致生活陷於困境。
- 五、已申請福利項目或保險給付，尚未核准期間生活陷於困境。
- 六、其他因遭遇重大變故，致生活陷於困境，經直轄市、縣（市）主管機關訪視評估，認定確有救助需要，得檢同有關證明，向戶籍所在主管機關申請急難救助。同法第 22 條：流落外地，缺乏車資返鄉者，當地主管機關得依其申請酌予救助。

本區各年度前開第一至三項辦理救助案件，106 至 107 年案

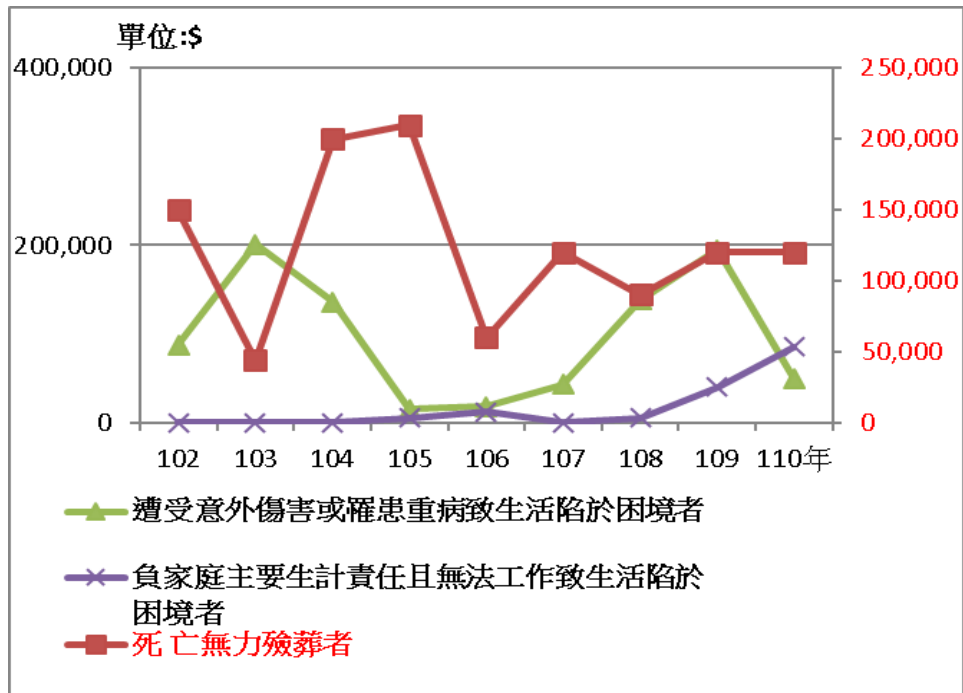
件數有減少情形，合計分別 7 人次、8 人次，救助金額分別為 9 萬元、16 萬 3,000 元；109 年救助人次增加為 23 人次，救助金額為 36 萬 5,000 元，救助總額較前年度增加與各案件核定金額有關，反觀 110 年因疫情嚴峻，增加防疫補助金相關項目，急難救助申請人次因而降低。

表 4 新北市萬里區辦理急難救助概況

年 度	總 計		死 亡 無 力 殮 葬 者		遭 受 意 外 傷 害 或 罹 患 重 病 致 生 活 陷 於 困 境 者		負 家 庭 主 要 生 計 責 任 且 無 法 工 作 致 生 活 陷 於 困 境 者	
	救助人次 (人次)	救助金額 (元)	救助人次 (人次)	救助金額 (元)	救助人次 (人次)	救助金額 (元)	救助人次 (人次)	救助金額 (元)
102	21	281,000	6	150,000	10	88,000	-	-
103	50	654,000	18	440,000	30	201,000	-	-
104	27	336,000	8	200,000	19	136,000	-	-
105	13	263,000	7	210,000	2	15,000	1	5,000
106	7	90,000	2	60,000	3	18,000	2	12,000
107	8	163,000	4	120,000	4	43,000	-	-
108	13	278,500	3	90,000	7	138,500	3	5,000
109	23	365,000	4	120,000	15	195,000	1	40,000
110	15	265,000	4	120,000	4	50,000	6	85,000

資料來源：本所社會人文課

圖 5 新北市萬里區急難救助項目發放金額比較



資料來源：本所社會人文課

二、災害救助

災害救助是國家或社會對因遭遇各種災害而陷入生活困境災民進行搶救和援助的一項社會救助，其目的是透過救助，使災民擺脫生存危機，同時使災區的生產、生活等各方面儘快恢復正常程序。

106 年本區發生火災 1 戶救助 2 萬元；6 月 2 日豪大雨淹水救助 83 戶，發放 104 萬元；安遷救助 1 戶、發放 10 萬元。107 年無災害救助核發案件，但從表 6 可觀之 104-106 年本區均發生過火災，雖然火災發生時黃金時間可能只有數秒，但平時要做好預防工作、汰舊換新電器線路、正確用電、易燃性液體使用觀念…等，以減低火

災發生機率及失去生命財產。

107-110 年本區未遭受重大傷害，無災害救助申請。

表 5 新北市萬里區遭受災害救助情形

單位：戶；人；元

年度	總 計			火 災			颱風/水災		
	戶數	人數	救助金額	戶數	人數	救助金額	戶數	人數	救助金額
102	7	12	240,000	3	6	160,000	-	-	-
103	-	-	-	-	-	-	-	-	-
104	8	17	340,000	-	-	-	7	10	320,000
105	3	10	200,000	-	-	-	2	3	140,000
106	-	-	-	-	-	-	12	48	610,000
107	-	-	-	-	-	-	-	-	-
108	-	-	-	-	-	-	-	-	-
109	-	-	-	-	-	-	-	-	-
110	-	-	-	-	-	-	-	-	-

資料來源：本所社會人文課

肆、身心障礙者扶助

本區 110 年登記有案之身心障礙者計 1,401 人，佔總人口數 6.52%，較 109 年減少 1 人，以類別而言，前三大類依序肢體障礙者、重要器官失去功能者、慢性精神病患者等合計 804 人，占總身心障礙人口數 57.39%。

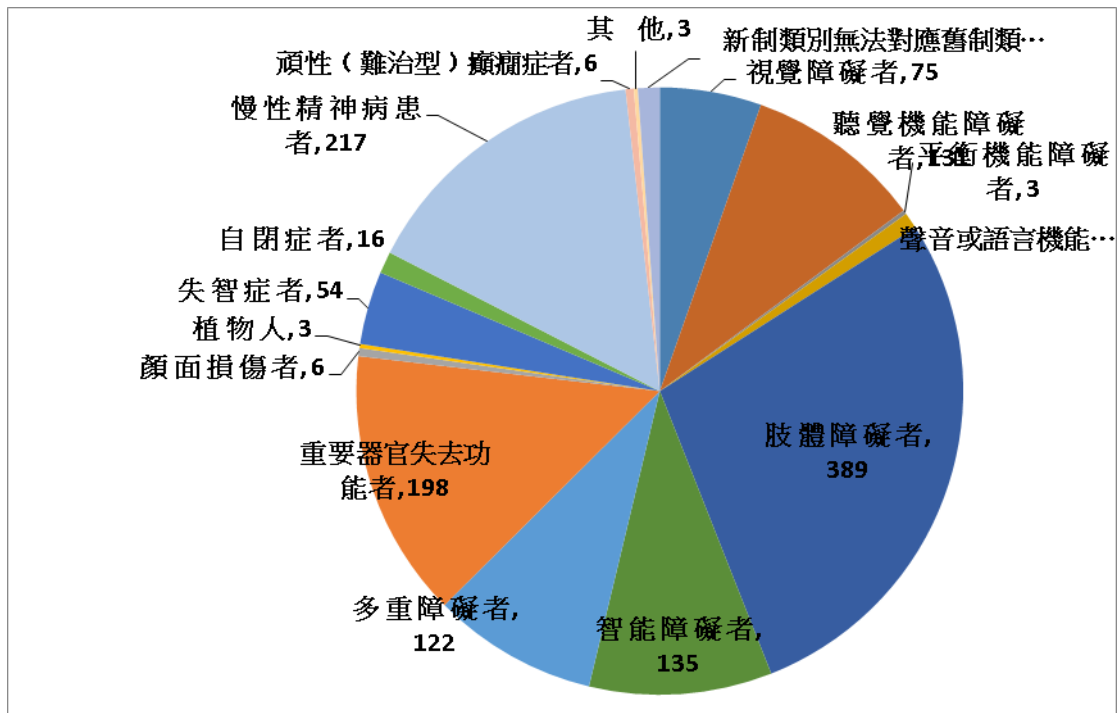
表 6 新北市萬里區身心障礙人口一覽表

單位：人

類別	102 年	103 年	104 年	105 年	106 年	107 年	108 年	109 年	110 年
總計	1,382	1,401	1,386	1,410	1,422	1,382	1,142	1,402	1,401
視覺障礙者	85	88	87	81	81	77	81	75	75
聽覺機能障礙者	150	147	146	147	143	139	143	134	131
平衡機能障礙者	6	6	5	4	4	4	4	3	3
聲音或語言機能障礙者	12	12	10	9	11	12	11	14	12
肢體障礙者	437	431	413	413	416	395	416	399	389
智能障礙者	131	128	129	126	129	129	129	134	135
重要器官失去功能者	153	172	183	205	218	198	218	197	122
顏面損傷者	4	4	4	4	4	4	4	6	198
植物人	2	4	3	3	2	2	2	4	6
失智症者	42	36	36	34	36	49	36	58	3
自閉症者	13	12	10	10	10	14	10	14	54
慢性精神病患者	218	223	213	218	210	202	210	217	16
多重障礙者	121	127	129	135	132	133	132	124	217
頑性(難治型)癲癇症者	5	7	6	5	5	5	5	6	6
因罕見疾病而致身心功能	1	1	1	1	1	-	1	-	
其他	2	3	3	3	2	2	2	2	3
新制類別無法對應舊制類別者	-	-	8	12	18	16	18	15	16

資料來源：本所社會人文課

圖 6 新北市萬里區 110 年身心障礙人口數



資料來源：本所社會人文課

本市提供身心障礙者各項福利服務，主要包括身心障礙者生活補助、日間照顧及住宿式照顧費用補助、喘息服務、社會保險類保費補助、輔具服務及輔具費用補助、專用停車位識別證、必要陪伴者優惠、復康巴士服務、房屋租金補貼等多元化服務，期能提供身心障礙者更多的福利，因應多元化的社會。

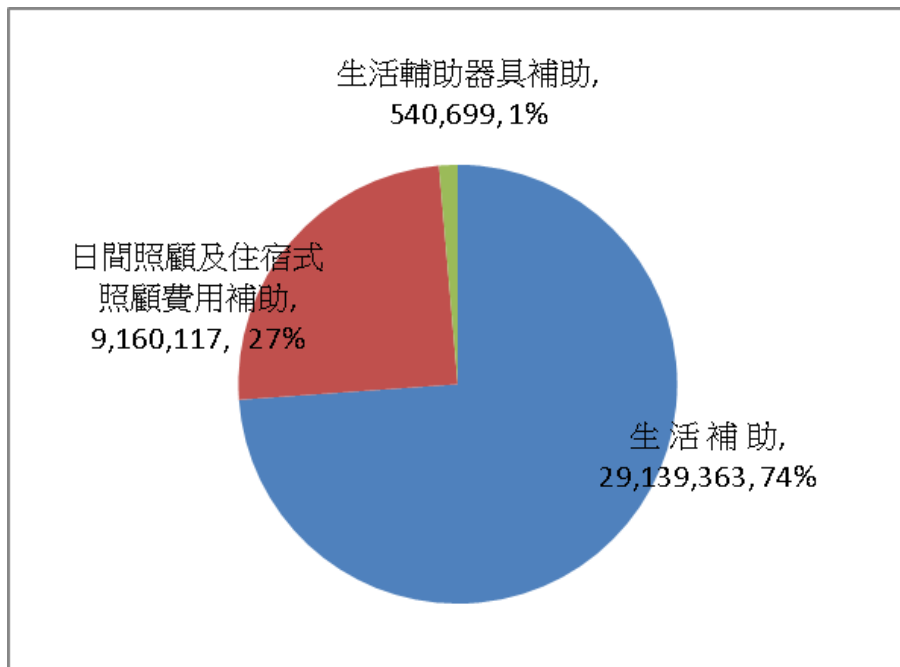
表 7 新北市萬里區身心障礙扶助項目及金額

單位：人次；元

年度	生活補助		托育養護補助		生活輔助器具補助	
	人次	金額	人次	金額	人次	金額
102	5,744	27,931,900	135	6,006,000	8	94,000
103	6,275	31,076,200	319	44,35,000	-	-
104	6,117	30,131,200	577	94,42,333	57	559,998
105	4,677	19,169,496	242	3,864,100	63	570,750
106	4,661	20,276,364	825	13,344,029	86	593,799
107	4,549	19,633,676	542	7,767,800	58	490,099
108	4,442	18,638,710	389	5,668,100	53	549,390
109	7,633	19,573,482	382	6,116,910	76	751,449
110	5,677	29,139,363	654	9,768,133	50	540,699

資料來源：本所社會人文課

圖 7 新北市萬里區身心障礙扶助項目比重及金額



資料來源：本所社會人文課

伍、結 論

邇來社會急劇變遷、經濟結構迅速轉型、家庭形態轉變及弱勢族群多樣性，造成失業人口、單親家庭、低收入戶、身心障礙者、獨居老人等日趨增加。本區 110 年低收入戶人口數 529 人占總人口數 21,642 的 2.46%，身心障礙者生活補助達 2,91 萬 9,363 元，以及遭受意外傷害或罹患重病致生活陷於困境者申請補助較多，顯示本區弱勢族群仍維持相當比例，仍造成政府在社會救助支出財政負擔。

社會救助為社會安全體系最後一道防線，為確保有需要民眾得到適切救助，使貧病、孤苦無依或生活陷困者獲得妥適之照顧，並協助失業者缺乏工作能力、工作技能者輔以職業訓練、就業服務、創業輔導、以工代賑等積極性服務，及早脫貧自立，避免直接與間接遭受社會排除，產生社會問題。尤其兒少是國家未來主人翁，需要投入更多的教育資源，政府除現行兒少各項生活福利補助外，應妥善規劃教育援助方案，如現行衛生福利部規劃「兒童與少年未來教育及發展帳戶」即是很好的方案之一，讓弱勢兒童投資自己也投資未來。

刊名：新北市萬里區 社會救助分析
編印：新北市萬里區公所會計室
出版：新北市萬里區公所
地址：新北市萬里區瑪鍊路 123 號 4 樓
電話：(02) 2498-2064

出版日期：中華民國 111 年 6 月

刊期頻率：年刊

本刊同時登載於新北市萬里區公所網頁網址：
<https://www.wanli.ntpc.gov.tw/home.jsp?id=835861ca7b2f623a>



依著作權法第 9 條規定，法律、命令不受著作權法保護，
任何人本得自由利用，歡迎各界廣為利用。