

新北市萬里區

106年區政統計年報



新 北 市 萬 里 區 公 所 編 印
中 華 民 國 1 0 6 年 5 月

凡 例

- 一、本區政統計年報編印之目的，旨在報導本區一般概況及重要施政成果統計資料，俾以提供施政考核及釐定施政計畫之參考；本區政統計年報資料刊登於萬里區公所網站(網址: <http://www.wanli.ntpc.gov.tw/>)。
- 二、本區政統計年報所列資料來源，係根據本所各業務單位編報之公務統計報表及市府統計要覽蒐集之資料加以整編而成，其資料來源均分別註明於各表下，以利查考。
- 三、本區政統計年報所列數字，以民國 105 年為主，包括完整時間數列資料，與以前的統計要覽之統計項目前後極不一致，所含內容亦不盡相同，格式不能合併者分列為數段。
- 四、本區政統計年報資料分土地及人口、行政、民政、社會、經建、兵役、人文及觀光等七類，各類均分別擇重要項目予以提要分析，以供參閱。
- 五、表內所列「年」係指全年動態數字(自 1 月 1 日至 12 月 31 日止)，「年底」係指 12 月底靜態數字，有特殊情形者，則指「年度」。
- 六、本區政統計年報各表所列度量衡單位，一律採用公制，以資劃一，方便比較，其有特殊情形者，均分別予以註明。
- 七、本區政統計年報所用符號代表意義如下：
 - 「—」無數據。
 - 「--」有數值，但該數值無意義。
 - 「...」數值不詳或尚未產生資料。
 - 「0」有數值，但數值不及半單位。
- 八、本區政統計年報所載資料如有更新資料，均予修正，凡與前期數字不同時，概以本期數字為準。
- 九、本區政統計年報承蒙本所各主管業務單位及機關提供有關資料，始克編成，特致謝意，惟統計數字誤漏在所難免，敬請不吝指正。

序 言

萬里區位於新北市的北部海岸，截至 105 年底計有 22,490 人，萬里區是台灣最北端的溫泉之鄉，早在光緒 25 年前就已經有鄉民設置營業，漁業及濱海得天獨厚的天然美景也是萬里主要的發展方向，野柳地質公園、龜吼海岸線、北基飛行傘基地、太平洋翡翠灣溫泉度假飯店等等，都是萬里成為新北市旅遊、休閒、觀光的重要據點之一，未來更是新北市最具發展潛力的一環。

本市升格為直轄市後，民眾對於公部門服務品質的要求，日益殷切，尤以身處於第一線基層服務的區公所，惟有不斷的研究、創新、精進，以滿足民眾的需求為最主要的目標，以最親切、最優質的服務來圓滿達成區政工作目標；由於統計為行政管理的重要依據，有關計畫之設計、政策之釐訂、公務之推行、與績效之考核，皆要依賴完備的統計，來呈現客觀具體的事實，以利完整表達施政績效之準確度。

據此，本所配合區政建設的需要，以統計表為主，輔以文字說明及有關圖片，彙編成『區政統計年報』。其內容概分土地及人口、行政、民政、社會、經建、兵役、人文及觀光等七大類，初由各業務單位填送資料及統計報表，再經會計室整理彙編而成，藉以呈現區政工作之概況，並作為決定政策、擬定計畫、考核績效的參考依據。



區長 謝文祥 謹識

中華民國 106 年 5 月

目 錄

沿革	1-3
提要分析	4-18
統計表	
一、土地及人口	19-23
二、行政	24-30
三、民政	31-40
四、社會	41-49
五、經建	50-55
六、兵役	56-57
七、人文及觀光	58-63

沿革

本區以昔日萬里加投莊而得名，1626年西班牙人占據基隆，已先有漢人於今之「瑪鍊」居住，嗣明末鄭成功伐荷蘭東印度公司，相傳就是由萬里加投小澳〔於第二核能發電廠與野柳之間，電廠興建與當地居民遷里之前，名為「國聖埔」〕登陸，當時有一叫洪水閣的閩南人隨軍來此屯墾並經營漁業，是為本鄉開闢之始。

清康熙廿三年，隸屬諸羅縣，雍正元年，隸屬淡水廳淡水堡，後改隸芝蘭堡。光緒元年隸屬基隆廳金包里堡，至1895年馬關條約，進入台灣日治時期，初置臺北縣基隆支廳；1901年廢縣為廳，隸屬基隆廳金包里支廳；1909年10月，擴大廳制，廢基隆廳，併入臺北廳，1920年10月，廢廳為州，隸屬台北州基隆郡萬里庄。二次大戰後改制，廢庄為萬里鄉，隸屬臺北縣基隆區。1950年8月，廢區，由臺北縣直轄。2010年12月25日因應五都升格，改制為新北市萬里區。

年份	重要紀事
明天啟六年	西班牙人據基隆，已先有國人于今之『瑪鍊』居住，嗣明鄭成功北伐荷蘭軍，相傳就是由萬里加投小澳登陸，當時有一叫洪水閣的福建人，隨軍來此屯墾，並經營漁業，是為本鄉開闢之始。
清康熙廿三年	隸屬諸羅縣。
雍正元年	隸屬淡水廳淡水堡，後改隸芝蘭堡。
光緒元年	隸屬基隆廳金包里堡。
光緒廿一年五月	日本據臺，初置臺北縣，隸屬基隆支廳。
光緒廿七年	廢縣為廳；隸屬基隆廳金包里支廳。
宣統元年十月	擴大廳制，廢基隆廳，併入臺北廳。
民國九年七月	廢廳為州，隸屬臺北州基隆郡萬里莊。光復後改制，廢莊為萬里鄉，隸屬臺北縣基隆區。
民國卅九年八月	廢區由臺北縣直轄。
民國九十九年十二月	因應五都升格，改制為新北市萬里區。



◎行政區域變遷◎

時期	情形
西班牙 / 荷蘭統治以前	西班牙人未來之前，北部臺灣是屬於部落社會，就如十七世紀初期明朝人張燮《東西洋考》所記載的：「雞籠山、淡水洋.....深山大澤，聚落星散，凡十五社.....無君長、徭賦，以子女多者為雄，聽其號令」，包括本鄉在內的北部臺灣，並未產生統治大地區的大頭目，因此也未有行政系統的歸屬。
西班牙 / 荷蘭統治時代	一六二六年西班牙人佔領基隆之後，一方面屬菲律賓呂宋的馬尼拉西班牙殖民政府管轄，一方面由於實行的是政教合一的統治，其所佔領的北部臺灣屬「至聖玫瑰花冠教區」(Provincia del Santisimo Rosario)，政治上則隸屬菲律賓的呂宋。一六四二年，荷蘭驅走西班牙之後，隸屬四個集會區中的淡水集會區，由雞籠(今基隆)或淡水的指揮官管轄。荷人在一六六二年被鄭成功趕走之後，復於一六六四年至一六六八年之間佔領雞籠，但行政支配力薄弱。
明鄭時代	鄭成功祖孫三代統治的明鄭時期，臺南以北之地，初隸天興縣，天興縣後改名為天興州，本鄉屬其期轄內。但因明鄭時期的行政中心在南部，只派極少數的士兵到基隆防戍，殊少有關本鄉政的記錄。一六六四~六八期間，本鄉又隸屬雙元統治者之一的荷蘭殖民政府。
清朝統治時代	清領初期，隸諸羅縣；雍正元(一七二三)年，隸淡水廳淡水堡，後改隸芝蘭堡。光緒元(一八七五)年，隸基隆廳金包里堡。至清末，官方文獻上已經出現有「野柳莊、馬鍊莊」的大莊名。
日治時代	日本領臺後，隸臺北縣基隆支廳。不旋踵基隆支廳廢，隸金包里辦務署。明治三十四(一九〇一)年，廢縣為廳，隸基隆廳金包里支廳。明治四十二(一九〇九)年，擴大廳制，廢基隆廳，併入臺北廳，本鄉改隸臺北廳金包里及瑪鍊兩區。大正九(一九二〇，民國九年)十月一日，日本政府實行制度改正之同時，將原屬金包里堡中的金包里區一部份，以及中萬里加投區合併成萬里庄，隸基隆郡管轄。自此之後，本鄉的行政區域範圍與隸屬，大致底定。
戰後	戰後，將庄改為鄉，隸屬臺北縣。原本為九個行政村，後因民國六十七(一九七八)年，因興建核二廠，廢國聖村，本地村民遷至萬里村，村地亦有劃歸野柳村。同年，因人口外流與遷入，原大坪村廢村，分別編入雙興與溪底兩村。民國八十(一九九一)年，萬里村內北基山腰上的北基新村因人口增加獨立設村，故如今共有萬里、龜吼、野柳、大鵬、磺潭、雙興、溪底、崁腳、中幅，以及北基十個行政村，一百七十九鄰(一九九七年資料)。

◎村里名由來◎

村里名	由來
萬里村	本村為舊中萬里加投（萬里加突）之一部，原稱為瑪鍊港口內，以中萬里加投庄得名。
中幅村	山村，有中福子山，小地名包括中幅、景美、大湖等。全村有二百一十戶左古，十三鄰。根據文獻，本村在「嘉慶初，閩人林姓所闢，以地處瑪鍊港與瑪鍊港內二莊之中間地區，且為平原，故名」。
崁腳村	屬山村，散村聚落，人口大約七百多人。因為本地這裡剛好是山頂，大坪下來一個崁，就號作崁腳。因處於主要含煤地層的石底層，故自古以來即以產煤知名。
溪底村	昔屬頂萬里加投，小字有苦苓坪、溪底、冷水堀、大尖山、土地公坑、鹿堀坪。山村，溪底村分做九鄰，約一百一〇至一二〇戶左右，總人口約七五〇人，此地居住環境清幽。所屬面積算是全鄉最大的，但本村土地幾乎有二分之一以上屬於陽明山國家公園。
雙興村	本村在日治時期為二個小庄，原屬中、下萬里加投各一部份。小地名主要包括有：中萬里加投的粗坑仔、下涌仔、二坪、二坪尾、大坪、大坪崙、貢寮、荖寮湖、鹿堀坪、坑頭、麻竹腳、麻斯稟等；下萬里加投的坑頭、厝仔上天。戰後，這些地段併而為一，取吉祥語，為名為雙興。
磺潭村	磺潭村屈舊下萬里加投，包括有：磺溪仔、員潭仔、清水溪、公館崙、庚子坪頂等小地名，戰後取「磺溪子」與「員潭仔」各一字，合而成為今天村名的來源。
大鵬村	境內原「大埔」地名，戰後，有人以大埔之名不雅，故改名以音相的大鵬為村名。本村原屬於屬下萬里加投的一部份，包括頂寮（社）、下寮（社）、大埔等，據文獻云：本地於清乾隆時開闢。
野柳村	今日為著名觀光勝地的野柳村，其實早在三四百年之前，就已經非常有名了。然而一般人大抵不知地名的起源，有人推測可能是平埔族杜名的音譯。然而，根據我們的研究，野柳（ia-liu），是起源於西班牙文的 Punto Diablos（意即「魔鬼之岬角」）的「Diablos（魔鬼）」一字（D與B兩個子音消失），自古以來即為海上航行的重要指標。野柳在其他的外文獻上又有標為「Gekloofde klip，意即裂礁」、「Caap Diable，意即魔鬼岬」、「Duijvel hoek 魔鬼角」，以及不知其義的「Klip Tellanda，即 Tellanda 石礁」。
龜吼村	本村屬中萬里加投，地名原來叫做「龜孔（空）」（ku-khang），因為這裡以前有一個石洞（現已填滿成高地），故稱之。在日本時代初期，官方文書尚寫成「龜空」，後來，有人為了使「龜孔」的「孔」一字更像台語，放在字旁另加一「口」部，結果竟變成外地人會誤把「龜吼」唸成國語的「kue-hou」，台語的「ku-hau」，以及牽強附會成本地以前如龜之吼。本地人非常不喜歡人家唸成這樣，認為好像是龜在哭嚎，是不祥的比喻。據文獻云：「龜吼村：以昔日龜吼莊得名。乾隆時，閩人林姓所闢。地有山腳向海，與龜嶼相接，其前形成大澳，故名。」
北基村	本村舊稱「石斬仔尾埔（tsioh-cham-a-bue-po'）」，亦稱「石頭尾埔（tsioh-thau-bue-po）」。據傳以前本地是一片墓地，沒有人居住，跟其他山頭差不多，只有種些蕃薯、芭樂、竹筍之類，因此也有人叫「蕃薯山」。其最上面（現在的翡翠高爾夫球場）叫「粟仔坪（chhek-a-pin）」，聽說以前這裡有一顆石頭公，凡是有「囡仔壞腰娶」（孩子難養者），會來拜拜。本地原屬於萬里村，因有房屋建設公司來蓋「北基花園新城」，後來就以「北基」為這村的名字，後來於民國八十（一九九一）年八月一日獨立成村。



一、土地及人口

(一) 地理位置與環境

本區三面環山、一面環海，東北濱太平洋，東南與基隆市接壤，西南與陽明山、汐止區毗連，西北與金山區為鄰，總面積約為 63.3776 平方公里，共轄萬里、龜吼、野柳、大鵬、磺潭、雙興、溪底、崁腳、中幅、北基等 10 里 186 鄰，全區人口為 22,490 人。



在地形上可分為二大部份：

1. 山坡地：本區位於大屯山群北麓，全區大部份為山坡地，山坡地面積達 6213 公頃，佔了萬里區總面積約 98%；其中 96.4% 為保育利用條例實施範圍之山坡地，1.6% 為國有林、保安林等林地。至於剩下約有 2% 的平坦地區則集中在沿海地帶為村落和都市發展用地。山坡地的開發主要作為耕地及住宅

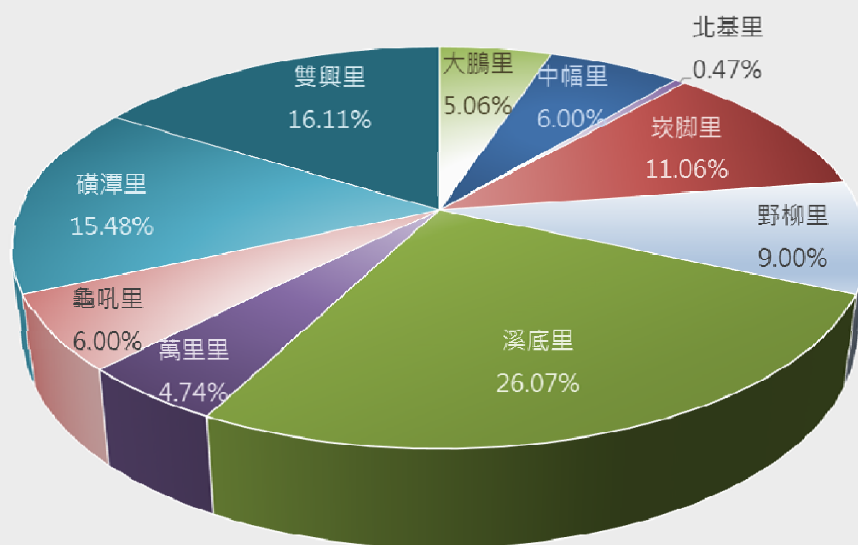
用途。住宅的開發主要是北基新城及翡翠灣海水浴場西北側人坡地為配合翡翠灣遊樂區而興建的別墅；耕地的分佈則遍佈在全區各平緩的坡地上；其中大坪、二坪二處開發的面積較大為本區主要農業用地。除此之外在大武崙及萬里崁腳公路附近，均有大規模開採五指山層及木山層厚砂岩採石場，由於開採後，未作妥善的處理，以致於廢石的堆棄及泥土的流失都造成附近居民的不便，景觀的破壞及自然排水的淤塞。

2. 海岸地：本區海岸線全長 11 公里，海岸地形極富變化，尤其著名的野柳風景特定區。因為長年迎著強勁的東北季風，高溫、多雨、潮溼，加上海蝕及風化作用使得此處岩石群演進成特殊的仙女鞋、女王頭．．．等海岸奇岩景觀。



龜吼海岸線

新北市萬里區各里土地面積佔比



資料來源：新北市萬里區公所會計室整理



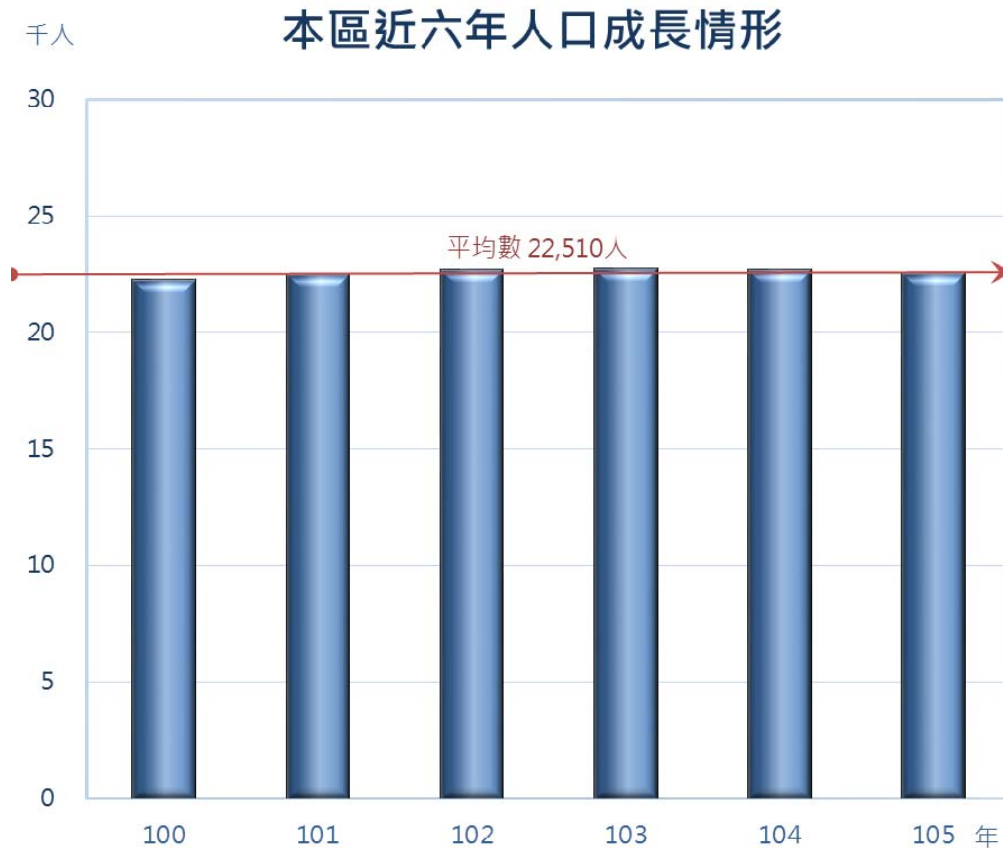
(二)交通

本區共有山線、山海線及海線三條線社區巴士並與態資訊系統網站連結提供區民便捷之交通服務，其中 F921 路線於 102 年 4 月 1 日部份班次延駛至圳頭。平均每線社區巴士提供 150 人次之旅運服務。本年度新核定 1 條行經萬里之市區快捷公車路線及 1 條經萬里之市區國道客運路線便利萬里往返台北之上下班旅次並可帶動相關光觀產業。

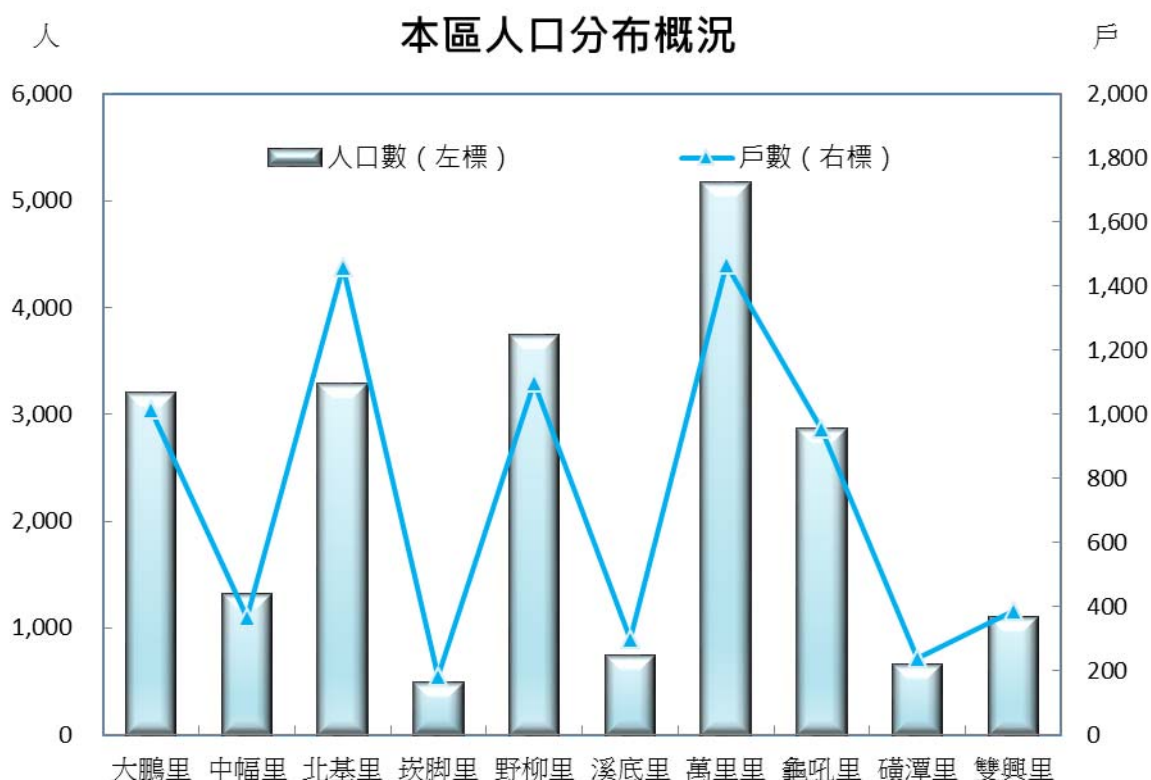


(三)人口成長與分布

根據 105 年底戶籍登記資料顯示 (按我國戶口統計採用事件發登記制



度)，本區 105 年底人口數為 22,490 人，較上年底 22,642 人減少 152 人。觀察歷年人口成長情形，近六年總人口數變化不大，概在近六年平均人口數 22,510 人正負百人左右。各里人口分佈概況以萬里里 5,159 人最多，而野柳里 3,735 人次之，崁腳里的人口最少，僅 476 人。依現住人口性別來分：男性為 11,309 人(占 50.28%)，女性為 11,181 人 (占 49.72%)。



資料來源：新北市萬里區公所會計室整理

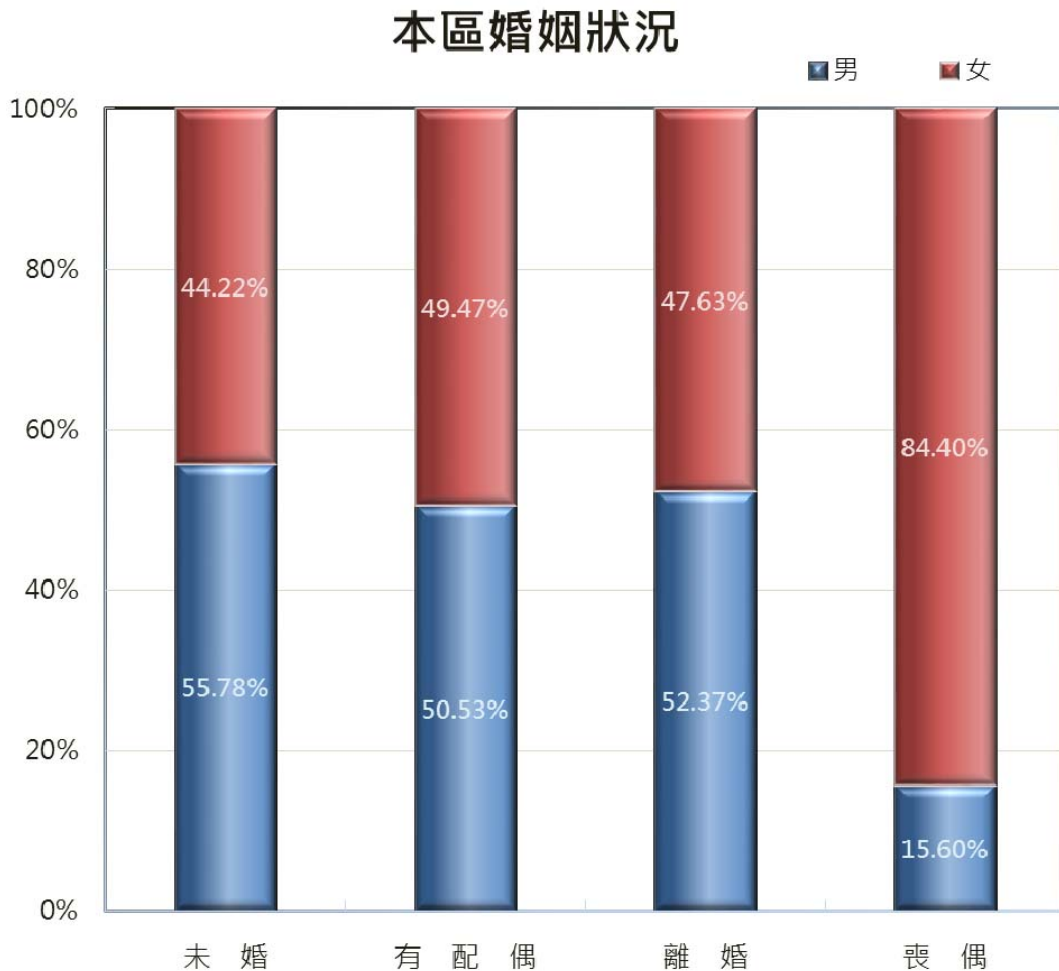
(四)教育概況

從戶籍登記之教育程度顯示，民國 105 年底滿 15 足歲以上者計 20,027 人，占全區總人口數 89.05%。分別識字者 19,456 人占 97.15%；其研究所(博士、碩士)者 474 人占 2.37%，大學(含專科)者 5,072 人占 25.33%，高中(職)者 6,555 人占 32.73%，國中(含初職)者 3,740 人占 18.67%，小學(自修)者 3,615 人占 18.05%，另不識字者 571 人占 2.85%。



(五) 婚姻狀況

民國 105 年底本區現住人口數婚姻狀況分，未婚人口數為 8,562 人占 38.07%，其男性未婚者 4,776 人，占男性人口數 55.78%，女性未婚者 3,786 人，占女性人口數 44.22%；顯示本區未婚比率以男性較高。有偶者 10,128 人占 45.03%；離婚者 2,236 人占 9.94%；喪偶者為 1,564 人占 6.96%。



資料來源：新北市萬里區公所會計室整理

二、行政

(一)行政組織

本所置區長 1 人，綜合區務；置主任秘書 1 人，佐理區務。設民政災防課、社會人文課、工務課、經建課、秘書室、會計室共計 6 課室及人事管理員；另設置調解委員會及里辦公處。

(二)員額編制

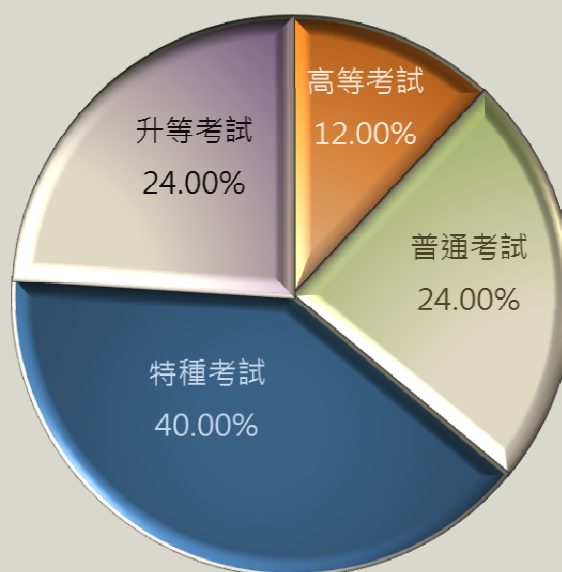
本所 105 年度法定編制人員預算員額 32 人；105 年底員工總人數為 56 人，包括正式職員 25 人、職代人員 6 人、約僱人員 1 人、工友 4 人、技工 2 人、臨時人員 15 人及其他人員 3 人。

105 年底正式職員現有員額 25 人，按課室別分秘書室 3 人、民政災防課 10 人、社會人文課 3 人、經建課 3 人、工務課 3 人、會計室 0 人、人事管理員 1 人。

按考試及格別分為：高等考試 3 人占 12%、普通考試 6 人(占 24%)、特種考試 10 人(占 40%)、升等考試 6 人(占 24%)。

按教育程度別分博士 1 人(占

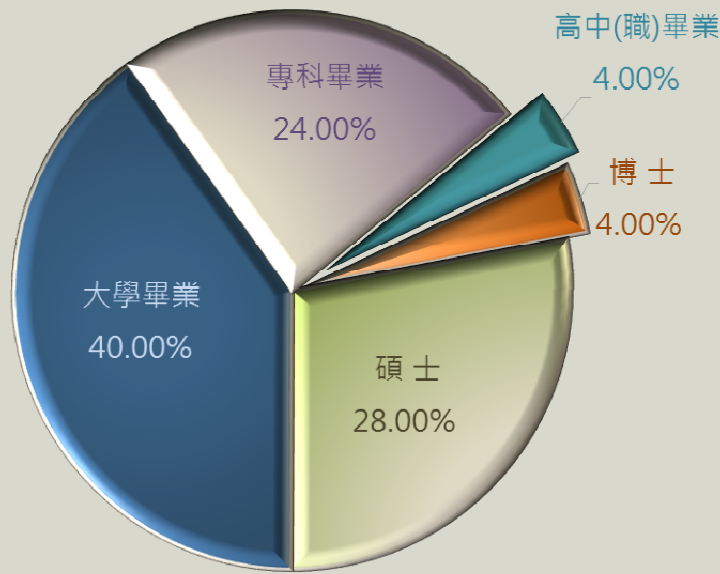
本所現有職員考試及格別概況



資料來源：新北市萬里區公所會計室整理



本所現有職員教育程度概況



資料來源：新北市萬里區公所會計室整理

4%)、碩士 7 人(占 28%)、大學 10 人(占 40%)、專科 6 人(占 24%)、高中職 1 人(占 4%)。

三、民政

(一) 調解業務

105 年底民事事件共 43 件，調解成立 10 件，調解不成立 33 件，調解成立比率為 23.26%。刑事案件調解共 23 件，調解成立 13 件，調解不成立 10 件，調解成立比率為 56.52%。

(二) 學校概況

105 年底本區有 10 所各級學校，分別為 1 所職業學校、1 所國民中學、5 所國民小學及 3 所幼稚園，各國民小學秉持「一校一特色」，各自發展出代表學校特色之活動，例如國內唯一之私立高級商業海事職業學校、萬里國—小能源教

野柳國小畢業典禮划獨木舟



萬里國小—能源教育



育、野柳國小—獨木舟、大鵬國小—多元文化教學、大坪國小—擂鼓隊、崁腳國小—昆蟲館、萬里國小—環境能源教育等。各級學校校(園)長按性別分，男性校(園)長多於女性校(園)長。

崁腳國小-昆蟲館



中華商海海上實習



大坪國小-擂鼓隊



大鵬國小-多元文化教學

四、社會

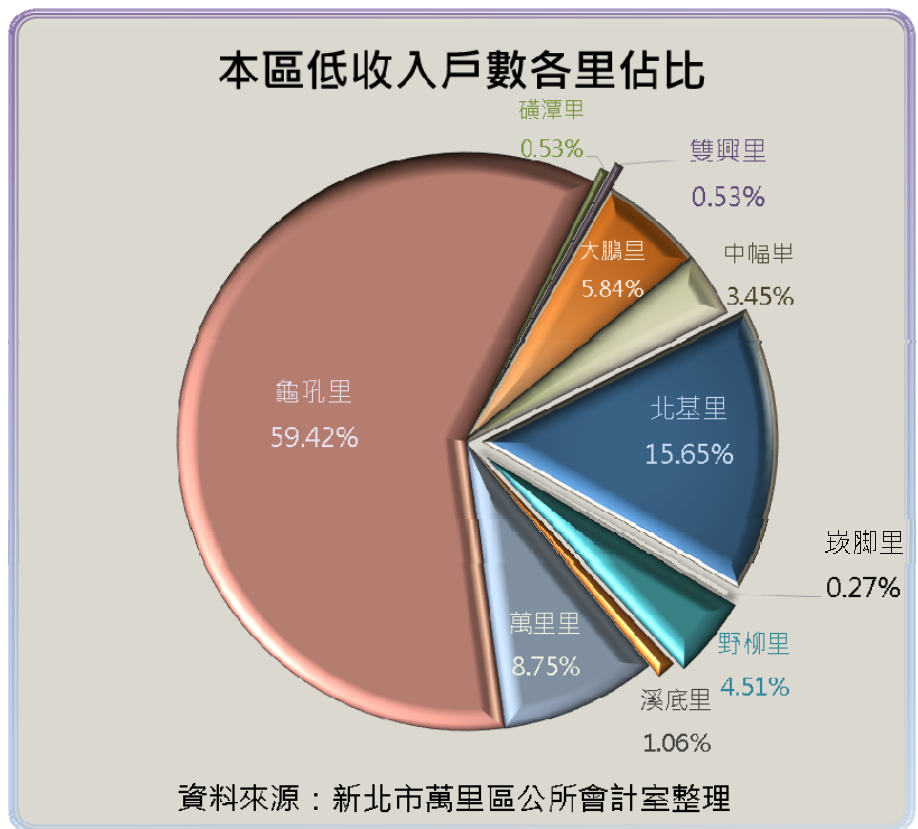
(一) 社區發展概況



105 年底本區社區發展協會共計 9 協會，會員 1,969 人，男性為 957 人(占 48.6%)，女性為 1,012 人 (占 51.4%)；現有設置社區生產建設基金為 9 個，實際使用經費合計為 336 萬 5,430 元；包括政府補助款 231 萬元 9,992 元、社區自籌款 104 萬 5,438 元。

(二) 低收入戶概況

本區民國 105 年底核定收入戶(按里別分)總戶數為 377 戶，占全區總戶數之 5.05%；人數為 538 人，占全區總人數之 2.39%。按里別分龜吼里低收



入戶比例最高(占 59.42%)，崁腳里最低(占 0.27%)。

(三) 急難救助概況

本區民國 105 年底申請急難救助金者計 13 人，補助總額為 26 萬 3,000 元，申請項目分別為死亡無力殮葬者 7 人(救助金額為 21 萬元)、遭受意外傷害或患重病致生活陷於困境者 2 人(救助金額為 1 萬 5,000 元)、負家庭主要生計責任且無法工作致生活陷於困境者 1 人(救助金額為 5,000 元)及其他項目 3 人(救助金額為 3 萬 3,000 元)。

(四) 遭受災害救助概況

本區民國 105 年底申請遭受災害(火災)救助金有 2 戶，共 10 人，救助金額為 14 萬元。

(五) 身心障礙概況

本區民國 105 年底身心障礙人口數為 618 人，占全區總人口數 2.75%，依類別分輕度者 52 人、中度者 84 人、重度者 199 人、極重度者 283 人。

五、經建

(一) 工商及建設

萬里區經濟發展以農、漁、觀光產業為主，工商業為輔。區內海岸線全長約 11.6 公里，因有野柳、龜吼、東澳、萬里四大漁港並於 101 年、102 年公所配合市府大力行銷萬里蟹，因此將本區觀光產業推向高峰；目前轄內有溫泉業者 18 家、旅宿業 21 家、海鮮餐廳 37 家。至於營運中的工廠，依 103 年工廠校正最新資料有登記者為 9 家，其規模均以 5-10 人的小型工廠為主；另外商業以一般零售買賣業為主，大部份均集中於萬里區瑪鍊路周邊。

105 年底本區鄰里工程施工概況，總工程費用 2,670 萬 2,979 元，在瀝青路面工程費 994 萬 6,084 元(占 37.25%)、混凝土路面工程費 103 萬 8,588 元(占 3.89%)、瀝青混凝土路面修補工程費 913 萬 1,273 元(占 34.2%)、打除混凝土工程費 12 萬 1,376 元(占 0.46%)、新建水溝工程費 87 萬 9,555 元(占 3.29%)、整修水溝工程費 100 萬 1,704 元(占 3.75%)、擋土牆工程 5 萬 825 元(占 0.19%)、護欄工程費 24 萬 4,147 元(占 0.91%)、其它工程費 428 萬 9,427 元(占 16.06%)。本區鄰里公園計 3 座，其中 2 座由里辦公處認養維護，餘 1 座則由公所維護管理。



(二) 農林漁牧

1. 耕地面積：民國 105 年底本區耕地面積 1,430 公頃。農戶數 704 戶，農家人口 1,611 人。
2. 本區主要農產品：
 - (1) 蔬菜類：民國 105 年底種植面積 57.64 公頃，較上年度減少 25.47 公頃，生產量為 600,805 公斤。
 - (2) 果實類：民國 105 年底種植面積 18.13 公頃，較上年度減少 3.72 公頃，生產量 142,236 公斤。
 - (3) 特種作物：民國 105 年底收穫面積 34.4 公頃，較上年度減少 21.4 公頃，生產量 824,331 公斤。
 - (4) 家畜類：民國 105 年底現有牲畜數共豬隻 89 頭。
 - (5) 家禽類：民國 105 年底現有家禽數共 1,040，其中以雞隻最多 390 隻，次為鴨 650 隻。

六、兵役

本區民國 105 年底服兵役役男級屬安家生活扶助費發放總計戶數為 5 戶，人口數為 15 人，金額為 9 萬 4,680 元；較上年度減少 3 戶，人口數則減少 10 人，金額減少 4 萬 3,480 元

七、人文與觀光

(一) 人文概況與觀光發展

萬里區三面環山與面海的地理位置十分優越，部分地區處於陽明山國家公園內，造就本區擁有火山岩地形、海岸線、沙灘等自然景觀，因此以漁業、旅遊觀光業、溫泉住宿業為主，其中野柳風景區內的風化地形、萬里溫泉區以及北海岸的海產街等產業發展都相當興盛，成為新北市主要的旅遊地帶。

野柳位於北海岸的新北市萬里區，領著凸出岬角地形的優勢，此地自然發展為一民風純樸的小漁村，不但漁業興盛，特殊的地質景觀更讓野柳半島成為極負盛名的觀光勝地，還曾獲米其林指南 2011 年度推薦 2 星景點之殊榮，境內觀光景點包含地質公園、探索館、海洋世界、特產街、遊艇樂園、漁港等處，休閒娛樂相當豐富。海洋世界更是許多親子、朋友、校外教學等組合，前往觀賞海洋動物秀的溫馨園地。

野柳海洋世界



野柳風景區女王頭



此地最為人知曉的便是其因造山運動、地層岩理風化、海水浪濤侵蝕等自然現象所塑造而成的地質景觀，北段狹長型立於海中的區域更納入北海岸及觀音山風景區，成為野柳地質公園，擁有仙女鞋、燭台石、蕈狀岩、豆腐石、蜂窩石等各種海蝕地型的特殊景觀，其中的女王頭，更是眾多國內外遊客，爭相與之合照的重點景觀。



野柳咭厝



林添禎像



添禎樓

區內有添禎樓紀念捨身救人的漁夫、一百二十年歷史先民重要建材—咭厝厝、漁家古厝風貌—瑪鍊居等，突顯萬里獨特的人文風情。林添禎先生是野柳人，民國 53 年，台灣大學政治系一年級學生到野柳風景區遊玩，其中香港僑生張國權在景觀奇石「仙女鞋」一帶拍照時，意外失足墜海。林添禎見義勇為，帶著草繩跳海救人，但兩人都未再

上岸。當年 37 歲的林添禎，家中有妻子，7 個嗷嗷待哺的孩子，還有個

白髮蒼蒼的老父。但他在聽到有人義外墜海時，奮不顧身的前去營救，為了紀念他的義行，建造添禎樓給世人緬懷。

(二) 二大宗教活動盛事

1. 神明淨港：相傳百多年前，沿海守護神開漳聖王透過乩童告知村民「想在元宵當天下港」，村民遵照旨意，由年輕力壯的男信徒抬轎衝跳入海，嗣後風

調雨順，漁獲更為豐碩，為了酬謝開漳聖王的神恩，每年一到元宵，野柳信徒便會舉行「神明淨港」儀式，承襲至今已成全村最重要的盛事。

神明淨港-水裡來



近年來，野柳地區的淨港儀式，逐漸從地方活動演變成為國人最重要的元宵節慶之一，規模也愈來愈大，統稱為「野柳淨港過火文化祭」。文建會提出「文化產業化、

產業文化化」的經營觀點，目的在於將具「獨特性」與「在地化」的文化資產化身為文化商品。神明淨港現為北台灣每年元宵節重要盛事，更是全臺獨一無二的宗教儀式。2008年由改制前台北縣政府文化局登錄為重要民俗文化資產，可見野柳神明淨港文化祭活動之文化意涵，更顯珍貴。神明淨港未來將透過

行銷經營來達到文化延續、保存與推廣之目標。



神明過火儀式-火裡去



2. 金面二媽回娘家：據廟史所揭露，金面二媽並不是直接大媽分靈的，而是在清朝嘉慶年間，被漁民於野柳的一個海蝕洞中所發現的，該海蝕洞就被稱為媽祖洞，且於野柳當地奉祀，守護漁船，頗為靈驗。當地漁民要建廟奉祀時，媽祖卻顯化指示，要立廟於金包里街。所以待金山慈護宮落成後，除了「開基金面大媽」，這尊野柳的金面媽祖亦被迎入奉祀，因為已經有了大媽，所以被尊稱為「金面二媽」。每年農曆4月16日是新北市金山慈護宮的開基二媽回野柳「娘家」的日子，這一天，潮汐有變化，媽祖洞前都會退潮，由信眾們盛大迎送金面二媽回娘家做客。



二媽回娘家信眾護駕

1-1 新北市萬里區已登記公私有土地筆數面積

中華民國 105 年底

面積單位：公頃

項 目 公私有別	已登記土地面積(公頃)	已登記土地面積(筆)
總 計	6,251.152848	19,561
公 有	2,388.427333	5,070
私 有	3,724.849999	14,330
公私共有	137.875516	161

資料來源：新北市汐止地政事務所



1-2 新北市萬里區各里鄰戶口數

中華民國 105 年底

單位：人

里別	面積 (平方公里)	鄰數 (鄰)	戶數 (戶)	人口數(人)		
				合計	男	女
總計	63.3	186	7,465	22,490	11,309	11,181
大鵬里	3.2	24	1,013	3,192	1,623	1,569
中幅里	3.8	13	366	1,308	644	664
北基里	0.3	23	1,461	3,275	1,631	1,644
崁脚里	7.0	14	183	476	251	225
野柳里	5.7	19	1,099	3,735	1,815	1,920
溪底里	16.5	9	300	736	407	329
萬里里	3.0	35	1,466	5,159	2,535	2,624
龜吼里	3.8	20	954	2,861	1,448	1,413
磺潭里	9.8	14	237	654	354	300
雙興里	10.2	15	386	1,094	601	493

資料來源：新北市金山戶政事務所萬里區所

1-3 新北市萬里區現住人口之年齡分配

中華民國 105 年底

單位：人

性 別	總 計	男	女
總 計	22,490	11,309	11,181
0~4 歲	915	477	438
5~9 歲	678	361	317
10~14 歲	870	445	425
15~19 歲	1,179	634	545
20~24 歲	1,398	707	691
25~29 歲	1,411	718	693
30~34 歲	1,487	704	783
35~39 歲	1,772	828	944
40~44 歲	1,683	827	856
45~49 歲	1,883	1,000	883
50~54 歲	2,010	1,058	952
55~59 歲	1,931	972	959
60~64 歲	1,660	830	830
65 歲以上	3,613	1,748	1,865

資料來源：新北市金山戶政事務所萬里區所



1-4 新北市萬里區現住人口教育程度

中華民國 105 年底

單位：人

性別	總計	識字者																						自修	不識字
		博士		碩士		大學 (含獨立學院)		專科			高中		高職		初中		初職		小學						
		畢業	肄業	畢業	肄業	畢業	肄業	二、三年制		五年制		前三年	畢業	肄業	畢業	肄業	畢業	肄業	畢業	肄業	畢業	肄業			
								畢業	肄業	後二年	肄業														
總計	20,027	19,456	12	10	320	132	2,271	1,026	866	209	525	54	121	1,601	504	3,376	1,074	3,152	570	12	6	2,934	569	112	571
男	10,026	9,922	6	7	189	74	1,008	506	374	127	280	32	40	855	268	1,718	656	1,819	333	6	2	1,346	225	51	104
女	10,001	9,534	6	3	131	58	1,263	520	492	82	245	22	81	746	236	1,658	418	1,333	237	6	4	1,588	344	61	467

資料來源：新北市金山戶政事務所萬里區所

1-5 新北市萬里區現住人口之婚姻狀況

中華民國 105 年底

單位：人

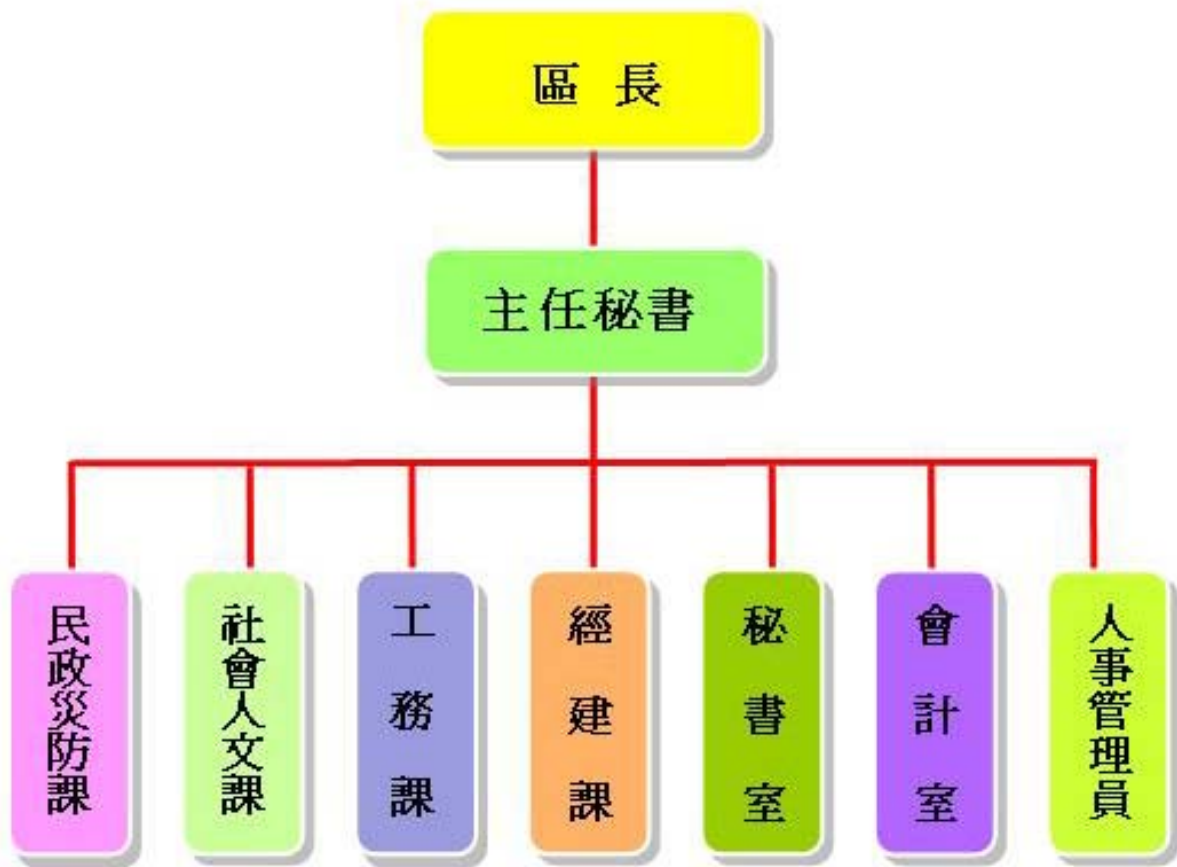
性別	總計	未婚	有配偶	離婚	喪偶
總計	22,490	8,562	10,128	2,236	1,564
男	11,309	4,776	5,118	1,171	244
女	11,181	3,786	5,010	1,065	1,320

資料來源：新北市金山戶政事務所萬里區所



2-1 新北市萬里區公所組織系統表

中華民國 105 年底



民政災防課	自治行政、地方行政、選務、民防、調解行政、地政、原住民行政、區政諮詢委員會、體育、國民教育、禮俗宗教、慶典活動、公墓及殯葬相關業務、兵役行政、兵役徵集及勤務、全民防衛動員準備、災害防救組訓及整備、其他有關民政役政及災防事項。
社會人文課	社會救助、老人福利、身心障礙福利、兒童及少年福利、婦女福利、社區發展、全民健康保險、人口政策及新住民相關業務、藝文推廣及其他有關社政事項。
工務課	道路養護、建築管理、水利、都計、土木及建築工程事項、臨時接水電業務、路燈管理、收費廣告欄、路燈桿宮燈旗及其他土木相關工程事項。
經建課	工商、農政、公用事業、觀光推廣、河川及生態保育、公園綠地廣場等管理養護及體育設施管理維護等相關工程。
秘書室	文書、檔案管理、公文管理、庶務、採購、出納、財務管理、法制、研考、資訊管理、工友管理、區務會議、公共關係新聞發佈、辦公廳舍維護管理綜合業務及不屬於其他各課、室之事項。
會計室	依法辦理歲計、會計及統計事項。
人事管理員	依法辦理人事管理事項。

資料來源：本所人事室

附註：(1)無副區長免填。(2)組織表依實際情形編製

2-2 新北市萬里區公所編制及現有員額

中華民國 105 年底

單位:人

職稱別	職等	合 計				所本部		秘書室		民政災防課		社會人文課		經建課		工務課		會計室		人事室		
		編制	現有			編制	現有	編制	現有	編制	現有	編制	現有	編制	現有	編制	現有	編制	現有	編制	現有	
				男	女																	
總計	--	32	25	14	11	2	2	4	3	11	10	6	3	4	3	3	3	3	1	-	1	1
區長	9	1	1	1	-	1	1	-	-	-	-	-	-	-	-	-	-	-	-	-	-	
副區長	-	-	-	-	-	-	-	-	-	-	-	-	-	-	-	-	-	-	-	-	-	
主任秘書	8-9	1	1	-	1	1	1	-	-	-	-	-	-	-	-	-	-	-	-	-	-	
調解會 秘書	5-7	1	1	1	-	-	-	-	-	1	1	-	-	-	-	-	-	-	-	-	-	
秘 書	-	-	-	-	-	-	-	-	-	-	-	-	-	-	-	-	-	-	-	-	-	
視 導	-	-	-	-	-	-	-	-	-	-	-	-	-	-	-	-	-	-	-	-	-	
課長(室主任)	7-8	6	5	3	2	-	-	1	1	1	1	1	1	1	1	1	1	1	1	-	-	
技 士	5,6-7	2	2	1	1	-	-	-	-	-	-	-	-	1	1	1	1	-	-	-	-	
課 員	5,6-7	6	6	3	3	-	-	2	2	2	2	1	1	1	1	-	-	-	-	-	-	
佐助理員	4-5	2	1	-	1	-	-	1	-	1	1	-	-	-	-	-	-	-	-	-	-	
技 佐	4-5	1	1	1	-	-	-	-	-	-	-	-	-	-	-	1	1	-	-	-	-	
辦事員	3-5	4	2	1	1	-	-	-	-	1	1	2	1	1	-	-	-	-	-	-	-	
書記(雇員)	1-3	2	-	-	-	-	-	-	-	-	-	2	-	-	-	-	-	-	-	-	-	
里幹事	4-5,6	5	4	3	1	-	-	-	-	5	4	-	-	-	-	-	-	-	-	-	-	
人事管理員	5-7	1	1	-	1	-	-	-	-	-	-	-	-	-	-	-	-	-	-	1	1	

資料來源：本所人事室

附 註：(1)本區本年底有技工 2 人，工友 4 人，駕駛 0 人，駐衛警 0 人。

(2)區長、副區長、主任秘書、調解會秘書、秘書、視導列於秘書室。



2-3 新北市萬里區公所現有職員人數一按教育程度分

中華民國 105 年底

單位：人

項 目 別	總 計	研究所			大學畢業	專科畢業	高中(職)畢業	國(初)中以下
		合計	博士	碩士				
總 計	25	8	1	7	10	6	1	-
男	14	5	1	4	3	5	1	-
女	11	3	-	3	7	1	-	-
政 務 人 員	-	-	-	-	-	-	-	-
男	-	-	-	-	-	-	-	-
女	-	-	-	-	-	-	-	-
民 選 機 關 首 長	-	-	-	-	-	-	-	-
男	-	-	-	-	-	-	-	-
女	-	-	-	-	-	-	-	-
簡薦委任(派)人員(含雇員)	25	8	1	7	10	6	1	-
簡 任 (派)	15	5	1	4	4	5	1	-
男	10	3	1	2	1	5	1	-
女	5	2	-	2	3	-	-	-
薦 任 (派)	-	-	-	-	-	-	-	-
男	-	-	-	-	-	-	-	-
女	-	-	-	-	-	-	-	-
委 任 (派)	10	3	-	3	6	1	-	-
男	4	2	-	2	2	-	-	-
女	6	1	-	1	4	1	-	-
聘 任	-	-	-	-	-	-	-	-
男	-	-	-	-	-	-	-	-
女	-	-	-	-	-	-	-	-
醫 事 人 員	-	-	-	-	-	-	-	-
男	-	-	-	-	-	-	-	-
女	-	-	-	-	-	-	-	-
雇 員	-	-	-	-	-	-	-	-
男	-	-	-	-	-	-	-	-
女	-	-	-	-	-	-	-	-

資料來源：本所人事室

附 註：(1)請依人事處行政機關人事業務查報表資料填報。

2-4 新北市萬里區公所現有職員人數一按考試及格別分(1)

中華民國 105 年底

單位：人

項 目 別	總 計	考 試 及 格 種 類							依其他
		合計	高等考試	普通考試	初等考試	特種考試	升等考試	其他考試	法令進用
總 計	25	25	3	6	-	10	6	-	-
男	14	14	2	4	-	4	4	-	-
女	11	11	1	2	-	6	2	-	-
政 務 人 員	-	-	-	-	-	-	-	-	-
男	-	-	-	-	-	-	-	-	-
女	-	-	-	-	-	-	-	-	-
民 選 機 關 首 長	-	-	-	-	-	-	-	-	-
男	-	-	-	-	-	-	-	-	-
女	-	-	-	-	-	-	-	-	-
簡薦委任(派)人員(含雇員)	25	25	3	6	-	10	6	-	-
簡 任 (派)	-	-	-	-	-	-	-	-	-
男	-	-	-	-	-	-	-	-	-
女	-	-	-	-	-	-	-	-	-
薦 任 (派)	17	17	3	2	-	6	6	-	-
男	10	10	2	2	-	2	4	-	-
女	7	7	1	-	-	4	2	-	-
委 任 (派)	8	8	-	4	-	4	-	-	-
男	4	4	-	2	-	2	-	-	-
女	4	4	-	2	-	2	-	-	-
聘 任	-	-	-	-	-	-	-	-	-
男	-	-	-	-	-	-	-	-	-
女	-	-	-	-	-	-	-	-	-
醫 事 人 員	-	-	-	-	-	-	-	-	-
男	-	-	-	-	-	-	-	-	-
女	-	-	-	-	-	-	-	-	-
雇 員	-	-	-	-	-	-	-	-	-
男	-	-	-	-	-	-	-	-	-
女	-	-	-	-	-	-	-	-	-

資料來源：本所人事室

附 註：(1)請依人事處行政機關人事業務查報表資料填報。

(2)考試係指應考選機關舉辦之各類考試及格並取得及格證書者，無考試及格資格者，請填「依其他法令進用」欄。



2-5 新北市萬里區公所現有職員人數一按年齡分(1)

中華民國 105 年底

單位：人

項 目 別	總 計	24 歲 以下	25~29 歲	30~34 歲	35~39 歲	40~44 歲	45~49 歲	50~54 歲	55~59 歲	60~64 歲	65 歲 以上
總 計	25	2	2	5	2	1	4	6	3	-	-
男	14	-	1	2	-	1	4	4	2	-	-
女	11	2	1	3	2	-	-	2	1	-	-
政 務 人 員	-	-	-	-	-	-	-	-	-	-	-
男	-	-	-	-	-	-	-	-	-	-	-
女	-	-	-	-	-	-	-	-	-	-	-
民 選 機 關 首 長	-	-	-	-	-	-	-	-	-	-	-
男	-	-	-	-	-	-	-	-	-	-	-
女	-	-	-	-	-	-	-	-	-	-	-
簡薦委任(派)人員(含雇員)	25	2	2	5	2	1	4	6	3	-	-
簡 任 (派)	-	-	-	-	-	-	-	-	-	-	-
男	-	-	-	-	-	-	-	-	-	-	-
女	-	-	-	-	-	-	-	-	-	-	-
薦 任 (派)	17	1	1	2	2	-	3	5	3	-	-
男	10	-	-	1	-	-	3	4	2	-	-
女	7	1	1	1	2	-	-	1	1	-	-
委 任 (派)	8	1	1	3	-	1	1	1	-	-	-
男	4	-	1	1	-	1	1	-	-	-	-
女	4	1	-	2	-	-	-	1	-	-	-
聘 任	-	-	-	-	-	-	-	-	-	-	-
男	-	-	-	-	-	-	-	-	-	-	-
女	-	-	-	-	-	-	-	-	-	-	-
醫 事 人 員	-	-	-	-	-	-	-	-	-	-	-
男	-	-	-	-	-	-	-	-	-	-	-
女	-	-	-	-	-	-	-	-	-	-	-
雇 員	-	-	-	-	-	-	-	-	-	-	-
男	-	-	-	-	-	-	-	-	-	-	-
女	-	-	-	-	-	-	-	-	-	-	-

資料來源：本所人事室

附 註：(1)請依人事處行政機關人事業務查報表資料填報。

2-6 新北市萬里區公所經費預決算數額—按工作計畫別分

中華民國 105 年底

單位：元

科目	本年度預算數(105 年度)	上年度(104 年度)		本年度與上年度預算比較	
		預算數	決算數	增減數	增減率(%)
總 計	311,776,958	259,561,880	246,955,732	52,215,078	20.12%
區政業務	311,676,958	259,461,880	246,955,732	52,215,078	20.12%
一般行政	47,850,630	47,598,280	46,480,218	252,350	0.53%
民政業務	38,159,000	36,859,000	33,032,966	1,300,000	3.53%
役政及防災業務	1,496,000	1,311,000	1,020,439	185,000	14.11%
農漁業務	1,333,000	1,395,000	1,272,519	-62,000	-4.44%
水利業務	460,000	460,000	460,000	0	0.00%
交通業務	1,229,000	1,229,000	1,145,695	0	0.00%
觀光經濟	-	770,000	769,620	-770,000	-100.00%
社會文化	105,333,000	112,950,000	111,527,640	-7,617,000	-6.74%
道路及公園業務	6,895,328	9,013,600	6,304,602	-2,118,272	-23.50%
建築及設備	108,921,000	47,876,000	44,942,033	61,045,000	127.51%
第一預備金	100,000	100,000	-	0	0.00%
第一預備金(1)	100,000	100,000	-	0	0.00%

資料來源：本所會計室



2-7 新北市萬里區公所經費預決算數額—按用途別科目分

中華民國 105 年度

單位：元

科目	本年度預算數(105 年度)	上年度(104 年度)		本年度與上年度預算比較	
		預算數	決算數	增減數	增減率(%)
總計	311,776,958	259,561,880	246,955,732	52,215,078	20.12%
人事費	32,189,000	32,189,000	31,483,220	0	0.00%
業務費	55,154,958	56,321,880	50,737,257	-1,166,922	-2.07%
獎補助及損失 (經常門)	115,412,000	123,075,000	119,793,222	-7,663,000	-6.23%
債務費	-	-	-	-	--
預備金	100,000	100,000	-	0	0.00%
設備及投資	108,921,000	47,876,000	44,942,033	61,045,000	127.51%
獎補助及損失 (資本門)	-	-	-	-	--

資料來源：本所會計室

2-8 新北市萬里區調解業務概況表

中華民國 105 年度

單位：件

件數		民 事 案 件									刑 事 案 件						
		合計	債務	租賃	物權	親屬	繼承	商事	營建	其他	合計	妨礙風化	妨害婚姻及家庭	傷害及毀棄損壞	妨害名譽及信用秘密	竊盜及侵占詐欺	其他
受 理	合計	43	39	-	1	2	-	-	-	1	23	-	-	23	-	-	-
	去年未結	-	-	-	-	-	-	-	-	-	-	-	-	-	-	-	-
	新收	43	39	-	1	2	-	-	-	1	23	-	-	23	-	-	-
調解成立	法院已成立	10	10	-	-	-	-	-	-	13	-	-	13	-	-	-	-
	法院不予核定	-	-	-	-	-	-	-	-	-	-	-	-	-	-	-	-
調解不成立	不到場	23	21	-	1	1	-	-	-	1	-	-	1	-	-	-	-
	其 他	10	8	-	-	1	-	-	-	1	9	-	-	9	-	-	-
撤回或駁回		-	-	-	-	-	-	-	-	-	-	-	-	-	-	-	-
今年未結		-	-	-	-	-	-	-	-	-	-	-	-	-	-	-	-
調解成立(%)		21.88%	23.26%	25.64%	--	--	--	--	--	56.52%	--	--	56.52%	--	--	--	--

資料來源：本所調解委員會



3-1 新北市萬里區里長選舉概況

中華民國 105 年度

里 別	選舉日期	選舉人數 (人)	投票數 (票)	投票率(%) (投票數/選舉 人數)*100	候選人數 (人)	當 選 人			
						姓名	年齡	性別	就職 日期
總 計	無								
萬里里	無								
溪底里	無								
龜吼里	無								
北基里	無								
中幅里	無								
崁腳里	無								
雙興里	無								
大鵬里	無								
磺潭里	無								
野柳里	無								

資料來源：本所民政災防課

3-2 新北市萬里區鄰長鄰聘概況

中華民國 105 年度

單位：鄰、人

里別	里內現有鄰數	年底鄰長人數			未鄰聘鄰數	本年異動(解鄰聘)鄰長數		
		合計	男	女		合計	男	女
總計	186	184	115	69	2	15	8	7
萬里里	35	35	24	11	-	4	2	2
龜吼里	20	20	12	8	-	3	1	2
野柳里	19	18	10	8	1	4	2	2
大鵬里	24	24	15	9	-	-	-	-
磺潭里	14	14	12	2	-	-	-	-
雙興里	15	15	12	3	-	2	2	-
溪底里	9	9	7	2	-	-	-	-
崁腳里	14	13	8	5	1	-	-	-
中幅里	13	13	8	5	-	1	1	-
北基里	23	23	7	16	-	1	-	1

資料來源：本所民政災防課



3-3 新北市萬里區里民大會出席情形及建議案件數
中華民國 105 年度

單位：人/件

里別	會期時間	轄區總人數(人)	出席里民人數(人)	出席率%	建議案件 (件)													執行情 (件)																		
					合計	民政	財政	建設	教育	工務	社會	警政	衛生	地政	環保	都市發展	自來水	其他	A級已依案件執行	B級已依案件執行	C級計畫執行	D級無法辦理	E級尚未答覆													
總計		22,490	-	-	-	-	-	-	-	-	-	-	-	-	-	-	-	-	-	-	-	-	-	-	-	-	-	-	-	-	-	-	-	-	-	
萬里里	未召開	5,159	-	-	-	-	-	-	-	-	-	-	-	-	-	-	-	-	-	-	-	-	-	-	-	-	-	-	-	-	-	-	-	-	-	-
龜吼里	未召開	2,861	-	-	-	-	-	-	-	-	-	-	-	-	-	-	-	-	-	-	-	-	-	-	-	-	-	-	-	-	-	-	-	-	-	-
野柳里	未召開	3,735	-	-	-	-	-	-	-	-	-	-	-	-	-	-	-	-	-	-	-	-	-	-	-	-	-	-	-	-	-	-	-	-	-	-
大鵬里	未召開	3,192	-	-	-	-	-	-	-	-	-	-	-	-	-	-	-	-	-	-	-	-	-	-	-	-	-	-	-	-	-	-	-	-	-	-
磺潭里	未召開	654	-	-	-	-	-	-	-	-	-	-	-	-	-	-	-	-	-	-	-	-	-	-	-	-	-	-	-	-	-	-	-	-	-	-
雙興里	未召開	1,094	-	-	-	-	-	-	-	-	-	-	-	-	-	-	-	-	-	-	-	-	-	-	-	-	-	-	-	-	-	-	-	-	-	-
溪底里	未召開	736	-	-	-	-	-	-	-	-	-	-	-	-	-	-	-	-	-	-	-	-	-	-	-	-	-	-	-	-	-	-	-	-	-	-
炭脚里	未召開	476	-	-	-	-	-	-	-	-	-	-	-	-	-	-	-	-	-	-	-	-	-	-	-	-	-	-	-	-	-	-	-	-	-	-
中幅里	未召開	1,308	-	-	-	-	-	-	-	-	-	-	-	-	-	-	-	-	-	-	-	-	-	-	-	-	-	-	-	-	-	-	-	-	-	-

資料來源：本所民政災防課

3-4 新北市萬里區改善市容查報有關案件執行情形

中華民國 105 年度

單位：件

查報事項 區分(1)	總計	一、	二、	三、	四、	五、	六、	七、	八、	九、	十、
		道路、水溝、下水道、橋樑、河川、堤防等公共設施之損毀事項	公園、綠地、行道樹、等之維護、修剪、扶正事項	廢棄物、廢土、水溝、下水道、公廁等之清理維護事項	違規廣告物查報事項	交通號(標誌、標憲)之修復及移除廢氣交通標誌事項	門牌、街道巷弄名牌之維護	路燈、水電、電信、瓦斯設施之損壞修復事項	競選廣告物之改善、移除事項	路霸檢舉通報事項	其他有礙市容觀瞻及妨害公共安全事項
總計	733	91	-	-	-	32	-	610	-	-	-
查報	-	-	-	-	-	-	-	-	-	-	-
收件	733	91	-	-	-	32	-	610	-	-	-
移文	-	-	-	-	-	-	-	-	-	-	-
短期計畫	-	-	-	-	-	-	-	-	-	-	-
長期計畫	-	-	-	-	-	-	-	-	-	-	-
無法辦理	-	-	-	-	-	-	-	-	-	-	-
完工	733	91	-	-	-	32	-	610	-	-	-
查驗未通過	-	-	-	-	-	-	-	-	-	-	-
查驗未執行	-	-	-	-	-	-	-	-	-	-	-
結案	733	91	-	-	-	32	-	610	-	-	-

資料來源：本民政災防課

附註：(1)待改分 0 件；改列非市容查報 0 件；轉府外單位 0 件。



3-5 新北市萬里區鄰長異動概況

中華民國 105 年度

單位:鄰、人

月底別	現有鄰數	當月底實有鄰長數	當月底實有鄰長數與現有鄰數不符原因						當月行政區域調整增加鄰數	備註
			合計	空鄰	遷出未補聘	死亡未補聘	任期屆滿未鄰聘	其他		
1 月底	186	184	2	2	-	-	-	-	-	-
2 月底	186	184	2	2	-	-	-	-	-	-
3 月底	186	184	2	2	-	-	-	-	-	-
4 月底	186	184	2	2	-	-	-	-	-	-
5 月底	186	184	2	2	-	-	-	-	-	-
6 月底	186	184	2	2	-	-	-	-	-	-
7 月底	186	184	2	2	-	-	-	-	-	-
8 月底	186	184	2	2	-	-	-	-	-	-
9 月底	186	184	2	2	-	-	-	-	-	-
10 月底	186	184	2	2	-	-	-	-	-	-
11 月底	186	184	2	2	-	-	-	-	-	-
12 月底	186	184	2	2	-	-	-	-	-	-

資料來源：本所民政災防課

3-6 新北市萬里區各級學校一覽表

中華民國 105 年度

設立別	總 計	大 學	專 科	高級中等 學校	完全中學	國民中學	國民小學	幼兒園
總 計	10	-	1	-	-	1	5	3
國 立	-	-	-	-	-	-	-	-
市 立	9	-	-	-	-	1	5	3
私 立	1	-	1	-	-	-	-	-



3-6 新北市萬里區各級學校一覽表(續)

中華民國 105 年度

單位：所

學校名稱	現任校長	所在里	地址
新北市私立中華商業海事職業學校	李理(代理)	萬里里	新北市萬里區萬里里 2 鄰瑪鍊路 15 號
新北市萬里區大坪國小	張萬枝	雙興里	新北市萬里區雙興里大坪路 1 號
新北市萬里區大鵬國小	唐永安	大鵬里	新北市萬里區大鵬里加投路 14 號
新北市萬里區崁腳國小	蔡明雄	崁腳里	新北市萬里區崁腳里崁腳路 59 號
新北市萬里區野柳國小	張錦霞	野柳里	新北市萬里區野柳里港東路 167 號
新北市萬里區野柳國小附設幼稚園	張錦霞	野柳里	新北市萬里區野柳里港東路 167 號
新北市萬里區萬里國小	李後榮	萬里里	新北市萬里區瑪鍊路 18 號
新北市萬里區萬里國小附設幼稚園	李後榮	萬里里	新北市萬里區瑪鍊路 18 號
新北市萬里區萬里國中	羅國誠	萬里里	新北市萬里區獅頭路 24 號
新北市立萬里幼兒園	何宜哲	萬里里	新北市萬里區瑪鍊路 216 號 2 樓

資料來源：本所民政災防課

附註：包括各級公私立學校及幼稚園

3-7 新北市萬里區體育活動概況

中華民國 105 年度

單位：隊、人、次、%

活動名稱	本 年			上 年			本年較上年參加人數增減百分比(%)
	次 數 (次)	參加隊數 (隊)	參加人數 (人)	次 數 (次)	參加隊數 (隊)	參加人數 (人)	
排舞研習培訓活動	1	-	60	1	-	60	0.00%
區長盃羽球邀請賽	1	12	100	1	-	36	177.78%
2016 萬金石籃球邀請賽	1	20	300	-	-	-	--
萬里太極拳社活動	1	-	27	1	-	27	0.00%
萬體北基氣功班	-	-	-	-	-	-	--
萬里瑜珈班	1	-	31	1	-	31	0.00%
萬里健康排舞隊	1	-	30	-	-	-	--
萬里五禽太極拳	1	-	40	1	-	27	48.15%
萬里區區民運動大會	1	13	1,500	-	-	-	--
慢速壘球培訓研習活動	-	-	-	1	-	90	--
桌球邀請賽活動	-	-	-	1	-	150	--
萬里全民健康健走	-	-	-	1	-	500	--

資料來源：新北市萬里區體育會



3-8 新北市萬里區維護市容會報決議案件處理情形

中華民國 105 年度

單位：件

項 目	總計	合計	A 級 已依案 執行完成	B 級 已依案 執行完成	C 級 計畫執行	D 級 無法執行
總 計	336	336	334	-	-	2
區內違建屢拆屢建之查察處理事項	2	2	-	-	-	2
區內環境衛生之整理及公共衛生之改進事項	16	16	16	-	-	-
區內違章攤販之取締事項	5	5	5	-	-	-
區內市場管理及清潔事項	12	12	12	-	-	-
區內路燈、花木及綠地之維護事項	40	40	40	-	-	-
區內交通設置(標誌、標線、號誌及單行道等)之建議事項	26	26	26	-	-	-
區內街弄巷道及側溝之整修維護及建議事項	31	31	31	-	-	-
查報改善市容及增進市民福祉,內容牽涉本區有關單位急待處理事項	18	18	18	-	-	-
其他有關區內維護市容事項	186	186	186	-	-	-

資料來源：本所民政災防課

4-1 新北市萬里區社區發展協會會員人數

中華民國 105 年度

單位：人

社區名稱	成立時間		所在里	會員(人)		
	年	月		合計	男	女
總計	--	--	--	1,969	957	1,012
加投社區發展協會	82	1	大鵬里	300	145	155
頂寮社區發展協會	81	6	大鵬里	227	134	93
磺潭社區發展協會	82	3	磺潭里	126	51	75
北基社區發展協會	83	12	北基里	174	83	91
野柳社區發展協會	86	1	野柳里	375	163	212
中幅社區發展協會	82	3	中幅里	172	75	97
龜吼社區發展協會	82	1	龜吼里	232	110	122
萬里社區發展協會	82	3	萬里里	250	126	124
崁腳社區發展協會	84	12	崁腳里	113	70	43

資料來源：本所社會人文課



4-2 新北市萬里區推行社區發展工作成果

中華民國 105 年度

單位：戶、元、幢、人、個、班、隊

社區發展協會名稱(1)	社區戶數(戶)	社區人口數(人)	參加社區發展協會人數(人)	現有設置社區生產建設基(元)	實際使經費(元)			社區建設主要項目											
					合計	政府補助	社區自籌款	社區中心(幢)		辦理社區訓練(人次)	辦理區觀摩(人次)	長壽俱樂部(處)	媽媽教室(班)	守望相助隊之設置(隊)	志願服務團隊(隊)	社區圖書事(處)	民俗藝文康樂班隊(隊)	社區刊物(期)	其他
								原建(未作修擴建)	修擴建										
總計	6,779	20,660	1,969	9	3,365,430	2,319,992	1,045,438	8	-	9	1	4	2	1	3	-	7	-	-
加投社區發展協會	507	1,596	300	1	444,750	237,750	207,000	1	-	1	1	1	-	-	-	-	-	-	-
頂寮社區發展協會	506	1,596	227	1	193,850	150,000	43,850	1	-	1	-	-	-	-	-	-	-	-	-
磺潭社區發展協會	237	654	126	1	275,685	229,425	46,260	1	-	1	-	-	-	1	-	-	-	-	-
北基社區發展協會	1,461	3,275	174	1	1,027,750	790,750	237,000	-	-	1	1	2	1	1	-	1	-	-	-
野柳社區發展協會	1,099	3,735	375	1	301,120	222,742	78,378	1	-	1	-	-	-	1	-	-	-	-	-
中幅社區發展協會	366	1,308	172	1	232,000	150,000	82,000	1	-	1	-	-	1	-	-	-	-	-	-
龜吼社區發展協會	954	2,861	232	1	304,800	150,000	154,800	1	-	1	-	-	-	-	-	-	-	-	-
萬里社區發展協會	1,466	5,159	250	1	322,300	170,000	152,300	1	-	1	1	-	-	-	-	-	6	-	-
崁腳社區發展協會	183	476	113	1	263,175	218,325	43,850	1	-	1	-	-	-	-	-	-	-	-	-

資料來源：依據轄內已成立社區發展協會之工作成果所報資料彙編

附註：(1)不同社區發展協會隸屬同一社區，其社區戶數及社區人口數相同。

4-3 新北市萬里區社會福利及救濟概況

中華民國 105 年度

單位：人次、元

季別	中低收入老人生活津貼		低收入戶喪葬補助		身心障礙者生活補助		身心障礙者托育養護補助		身心障礙者生活補助器具補助		急難救助		其他	
	申請人次	發放人次	金額	發放人次	金額	發放人次	金額	發放人次	金額	發放人次	金額	發放人次	實物	衣服
	總計	1,082	7	210,000	7	-	242	63	570,750	13	263,000	13-	-	-
第一季 (1月至3月)	264	3	90,000	3	-	57	-	9	105,000	5	110,000	5	-	-
第二季 (4月至6月)	269	-	-	0	-	60	-	29	237,000	1	20,000	1	-	-
第三季 (7月至9月)	274	2	60,000	2	-	63	-	16	151,250	4	70,000	4	-	-
第四季 (10月至12月)	275	2	60,000	2	-	62	-	9	77,500	3	63,000	3	-	-

資料來源：本所社會人文課



4-4 新北市萬里區輔導市民以工代賑臨時工作概況

中華民國 105 年度

單位：人、元

月 別	登記人數 (人)	社會局 核配人次 (人次)	符合人數(人)(人次)			實發工 作人數 (人)	實發工 作天數 (天)	實發代賑金額 (元)
			合 計	男	女			
總 計	11	11	11	11	-	11	218	233,964
1 月	1	1	1	1	-	1	24	24,587
2 月	1	1	1	1	-	1	19	19,787
3 月	1	1	1	1	-	1	24	24,587
4 月	1	1	1	1	-	1	24	24,587
5 月	1	1	1	1	-	1	24	24,587
6 月	1	1	1	1	-	1	17	17,455
7 月	-	-	-	-	-	-	-	-
8 月	1	1	1	1	-	1	15	16,690
9 月	1	1	1	1	-	1	19	20,634
10 月	1	1	1	1	-	1	19	21,862
11 月	1	1	1	1	-	1	12	14,806
12 月	1	1	1	1	-	1	22	24,382

資料來源：本所社會人文課

4-5 新北市萬里區低收入戶人口

(1)按季別分

中華民國 105 年度

單位：戶、人

季底別	低 收 入 戶							
	總計		第 1 款		第 2 款		第 3 款	
	戶數	人口數	戶數	人口數	戶數	人口數	戶數	人口數
第一季底 (3 月底)	405	570	1	1	22	25	382	544
第 2 季底 (6 月底)	393	557	1	1	21	22	371	534
第 3 季底 (9 月底)	390	556	1	1	21	22	368	533
第 4 季底 (12 月底)	377	538	1	1	21	22	355	515

資料來源:本所社會人文課



4-5 新北市萬里區低收入戶人口(續)

(2)按里別分

中華民國 105 年度

單位：戶、人

里別	低 收 入 戶							
	總計		第 1 款		第 2 款		第 3 款	
	戶數	人口數	戶數	人口數	戶數	人口數	戶數	人口數
總 計	377	537	1	1	21	21	355	515
大鵬里	22	56	-	-	1	1	21	55
中幅里	13	23	-	-	3	3	10	20
北基里	59	103	1	1	7	7	51	95
崁脚里	1	1	-	-	1	1	-	-
野柳里	17	26	-	-	1	1	16	25
溪底里	4	8	-	-	1	1	3	7
萬里里	33	78	-	-	2	2	31	76
龜吼里	224	235	-	-	5	5	219	230
磺潭里	2	5	-	-	-	-	2	5
雙興里	2	2	-	-	-	-	2	2

資料來源:本所社會人文課

4-6 新北市萬里區辦理急難救助概況

中華民國 105 年度

單位：人次、元

項 目		總 計	死亡無力 殮葬者	遭受意 外傷害 或罹患 重病致 生活陷 於困境 者	負家庭 主要生 計責任 且無法 工作致 生活陷 於困境 者	財產或 存款未 能及時 運用致 生活陷 於困境 者	其他遭 遇重大 變故者	川資突 然發生 困難者	無遺屬 與遺產 葬埋者
總 計	救助人次(人次)	13	7	2	1	-	3	-	-
	救助金額(元)	263,000	210,000	15,000	5,000	-	33,000	-	-
第一季 (自 1 月至 3 月)	救助人次(人次)	5	3	1	-	-	1	-	-
	救助金額(元)	110,000	90,000	10,000	-	-	10,000	-	-
第二季 (自 4 月至 6 月)	救助人次(人次)	1	-	-	-	-	1	-	-
	救助金額(元)	20,000	-	-	-	-	20,000	-	-
第三季 (自 7 月至 9 月)	救助人次(人次)	4	2	1	1	-	-	-	-
	救助金額(元)	70,000	60,000	5,000	5,000	-	-	-	-
第四季 (自 10 月至 12 月)	救助人次(人次)	3	2	-	-	-	1	-	-
	救助金額(元)	63,000	60,000	-	-	-	3,000	-	-

資料來源:本所社會人文課



4-7 新北市萬里區遭受災害救助情形

中華民國 105 年度

單位：戶、人、元

災 害 區 域 (里別)	災害種類 (1) (2)	災害發生日期 (年/月/日)	受災人數(人)					住屋毀 損安遷 救助		財物受 損影響 生計者 戶	救 助 金 額 (元)		
			臨時 收容 災民 數	死亡 (含無 名屍)	失蹤	重傷	其他	戶	人		合計	現金	實物
總 計	--	--	-	-	-	-	-	2	10	-	140,000	140,000	-
萬里區	火災	105.01.10	-	-	-	-	-	1	2	-	40,000	40,000	-
萬里區	火災	105.02.14	-	-	-	-	-	1	8	-	100,000	100,000	-
-	-	-	-	-	-	-	-	-	-	-	-	-	-
-	-	-	-	-	-	-	-	-	-	-	-	-	-
-	-	-	-	-	-	-	-	-	-	-	-	-	-
-	-	-	-	-	-	-	-	-	-	-	-	-	-
-	-	-	-	-	-	-	-	-	-	-	-	-	-
-	-	-	-	-	-	-	-	-	-	-	-	-	-

資料來源：本所社會人文課

附 註：(1)風災須註明颱風名稱。

(2)每發生 1 次災害填寫 1 欄資料，同 1 里如發生 2 次以上同種類災害，須填報 2 欄以上資料。

4-8 新北市萬里區身心障礙人口一覽表

中華民國 105 年度

類別 程度	總計	視覺障礙者	聽覺機能障礙者	平衡機能障礙者	聲音機能或語言機能障礙者	肢體障礙者	智能障礙者	重要器官失去功能者	顏面損傷者	植人物人	失智者	自閉症者	慢性精神病患者	多重障礙者	頑性(難治)癲癇症者	因罕見疾病而致身心功能障礙者	其他	新制類別無法對應舊制類別者
總計	618	48	85	1	6	266	24	75	2	1	5	1	57	45	-	-	2	-
輕度	52	-	-	-	-	-	2	27	-	-	-	-	-	23	-	-	-	-
中度	84	11	20	-	2	23	4	3	-	-	-	-	8	12	-	-	1	-
重度	199	16	24	-	1	76	10	11	1	-	4	-	46	10	-	-	-	-
極重度	283	21	41	1	3	167	8	34	1	1	1	1	3	-	-	-	1	-

單位：人

資料來源：本所社會人文課



5-1 新北市萬里區鄰里工程施工概況

中華民國 105 年度

里別	件數 (件)	總工程費 (元)	工 程							
			瀝青路面		混凝土路面		瀝青混凝土路面修補		打除混凝土	
			數量 (m ²)	工程費 (元)	數量 (m ²)	工程費 (元)	數量 (m ²)	工程費 (元)	數量 (m ²)	工程費 (元)
總計	41	26,702,979	21,470	9,946,084	1,127	1,038,588	7,199	9,131,273	100	121,376
萬里里	1	2,327,932	204	153,190	-	-	-	-	-	-
北基里	0	578,505	-	-	-	-	-	-	-	-
中幅里	3	2,839,079	588	287,645	-	-	2,097	2,551,434	-	-
野柳里	5	7,473,062	9,479	4,478,278	-	-	501	609,523	-	-
大鵬里	4	1,218,945	1,002	528,818	574	534,916	-	-	86	104,386
龜吼里	6	7,363,663	1,272	693,873	283	328,766	4,555	5,793,799	-	-
雙興里	8	1,619,696	3,210	1,140,215	270	174,906	-	-	5	6,068
炭脚里	4	1,149,908	1,920	903,125	-	-	-	-	-	-
溪底里	6	842,683	1,776	842,683	-	-	-	-	-	-
磺潭里	4	1,289,506	2,019	918,257	-	-	46	176,517	9	10,922

資料來源：本所工務課

單位：件、平方公尺、元

名稱									
新建水溝		整修水溝		擋土牆		護欄		其他	
數量 (m ²)	工程費 (元)	數量 (m ²)	工程費 (元)	數量 (m ²)	工程費 (元)	數量 (m ²)	工程費 (元)	數量 (m ²)	工程費 (元)
190	879,555	338	1,001,704	2	50,825	52	244,147	609	4,289,427
114	374,833	104	259,750	-	-	-	-	161	1,540,159
-	-	-	-	-	-	-	-	35	578,505
-	-	-	-	-	-	-	-	-	-
10	33,750	148	283,919	-	-	10	29,700	391	2,037,892
-	-	-	-	2	50,825	-	-	-	-
42	335,973	40	211,252	-	-	-	-	-	-
-	-	-	-	-	-	31	165,636	22	132,871
-	-	46	246,783	-	-	-	-	-	-
-	-	-	-	-	-	-	-	-	-
24	134,999	-	-	-	-	11	48,811	-	-



5-2 新北市萬里區鄰里公園概況

中華民國 105 年度

單位：平方公尺

公園名稱	所在里別	面積(m ²)	位址	認養情形		園長	認養單位數	認養者性質	備註
				有	否				
獅子公園	萬里里	1,982	西濱公路台二線 52K 處	V		黃克家	1	里辦公處	-
中幅觀光公園	中幅里	7,460	北 28 線 1km 旁	V		古文章	1	里辦公處	-
野柳休閒公園	野柳里	1,578	野柳里港東路 8 鄰 164 號旁		V	-	-	-	-

資料來源：本所經建課

5-3 新北市萬里區耕地面積及農業戶口

中華民國 105 年底

單位：公頃、戶、人

類別	農耕土地面積(公頃)								農戶數(戶)						農家人口(人) (1)						
	總計	耕作地							長期休閒地	合計	自耕農	半自耕農	佃農	非耕種農	他人委託經營	合計	自耕農	半自耕農	佃農	非耕種農	他人委託經營
		合計	短期耕作地				長期耕作地														
			小計	水稻	水稻以外之短期作	短期休閒															
總計	1,430	173	77	7	58	12	96	1,257	704	700	2	2	-	-	1,611	1,600	6	5	-	-	

附註：(1)農家人口：原則上指在農牧戶內共同居住，並營共同生活之人口，惟因就業經常居住在外，但須提供本人所得 50% 以上維持農家生活或提供之金額為全戶家計費用 50% 以上者，及因就學（含失業）經常居住在外，其本人生活費用 50% 以上由農家提供者亦列為農家人口。

資料來源：本所經建課



5-4 新北市萬里區米穀種植面積及產量

中華民國 105 年底

單位：面積：公頃

單位：產量：公斤

期別	總計			梗稻(1)			硬秈稻(1)			梗糯稻(1)			秈糯稻(1)		
	種植面積	產量	每公頃平均產量	種植面積	產量	每公頃平均產量	種植面積	產量	每公頃平均產量	種植面積	產量	每公頃平均產量	種植面積	產量	每公頃平均產量
第一期	7	5,187	700	7.4100	5,187	700	-	-	-	-	-	-	-	-	-
第二期	-	-	-	-	-	-	-	-	-	-	-	-	-	-	-

附註：(1)87年栽培稻名稱修正，蓬萊米修正為梗稻；在來米修正為硬秈稻；圓糯米修正為梗糯稻；長糯米修正為秈糯稻。
資料來源：本所經建課

5-5 新北市萬里區園藝作物種植面積及產量

中華民國 105 年底

(1) 蔬菜類

單位：面積：公頃

單位：產量：公斤

類別	根菜類		莖菜類		葉菜及花菜類		果菜類	
	種植面積	產量	種植面積	產量	種植面積	產量	種植面積	產量
總計	1.1700	10,325	4.1000	49,200	10.0000	103,820	42.3700	437,460

(2) 果實類

類別	香蕉		柑橘		蕃石榴		木瓜		鳳梨		梨		其他	
	種植面積	產量	種植面積	產量	種植面積	產量	種植面積	產量	種植面積	產量	種植面積	產量	種植面積	產量
總計	5.3700	50,295	11.0300	14,945	0.9500	2,820	-	-	0.0200	250	-	-	0.7600	73,926

資料來源：本所經建課

5-6 新北市萬里區普通及特種作物種直面積及產量

中華民國 105 年底

單位：面積：公頃

單位：產量：公斤

類別	甘藷		高粱		玉蜀黍		生食用甘蔗		茶		落花生		香花作物		其他	
	種植面積	產量	種植面積	產量	種植面積	產量	種植面積	產量	種植面積	產量	種植面積	產量	種植面積	產量	種植面積	產量
總計	33.8300	823,790	-	-	-	-	-	-	0.2000	60	0.3700	481	-	-	-	-

資料來源：本所經建課

5-7 新北市萬里區家禽家畜頭數

中華民國 105 年底

單位：面積：公頃

單位：產量：公斤

類別	家 畜											
	牛		馬	豬				羊		鹿		兔
	肉牛	乳牛		公種豬	母種豬	哺乳豬	肉豬	肉羊	乳羊	水鹿	梅花鹿	
總計	-	-	-	-	-	-	89	-	-	-	-	-

類別	家 禽								
	雞			鴨			鵝	火雞	鴿
	種用	蛋用	肉用	種用	蛋用	肉用			
總計	-	-	390	-	-	650	-	-	-

資料來源：本所經建課



6-1 新北市萬里區服兵役役男列級家屬各項慰、補助費發放情形

中華民國 105 年度

單位：件(戶)、新臺幣元

月別	總計		生育補助金		喪葬補助金		急難救助金		健保補助費		醫療補助費	
	件(戶)數	金額	件(戶)數	金額	件(戶)數	金額	件(戶)數	金額	件(戶)數	金額	件(戶)數	金額
總計	-	-	-	-	-	-	-	-	-	-	-	-
1月	-	-	-	-	-	-	-	-	-	-	-	-
2月	-	-	-	-	-	-	-	-	-	-	-	-
3月	-	-	-	-	-	-	-	-	-	-	-	-
4月	-	-	-	-	-	-	-	-	-	-	-	-
5月	-	-	-	-	-	-	-	-	-	-	-	-
6月	-	-	-	-	-	-	-	-	-	-	-	-
7月	-	-	-	-	-	-	-	-	-	-	-	-
8月	-	-	-	-	-	-	-	-	-	-	-	-
9月	-	-	-	-	-	-	-	-	-	-	-	-
10月	-	-	-	-	-	-	-	-	-	-	-	-
11月	-	-	-	-	-	-	-	-	-	-	-	-
12月	-	-	-	-	-	-	-	-	-	-	-	-

資料來源：本所民政災防課

6-2 新北市萬里區服兵役役男列級家屬安家生活扶助費發放情形

中華民國 105 年度

單位：戶、口、新臺幣元

項目 月別	總計			一次安家費			三節生活扶助金		
	發放戶數	發放口數	金額	發放戶數	發放口數	金額	發放戶數	發放口數	金額
總計	5	15	94,680	3	7	57,480	2	8	37,200
1月	1	4	18,600	-	-	-	1	4	18,600
2月	-	-	-	-	-	-	-	-	-
3月	-	-	-	-	-	-	-	-	-
4月	2	5	39,120	1	1	20,520	1	4	18,600
5月	-	-	-	-	-	-	-	-	-
6月	-	-	-	-	-	-	-	-	-
7月	-	-	-	-	-	-	-	-	-
8月	1	2	12,320	1	2	12,320	-	-	-
9月	-	-	-	-	-	-	-	-	-
10月	-	-	-	-	-	-	-	-	-
11月	1	4	24,640	1	4	24,640	-	-	-
12月	-	-	-	-	-	-	-	-	-

資料來源：本所民政災防課



7-1 新北市萬里區神壇、寺廟、財團法人寺廟一覽表

中華民國 105 年度

編號	里別	神壇、寺廟、財團法人寺廟名稱	教別	負責人姓名	地址	電話	俸祀主神	祭典日期	建立日期
1	萬里里	昭靈宮	道教	蕭慶堂	新北市萬里區萬里里瑪鏈路 197 號	24924686	靈宮大帝	-	民國元年
2	龜吼里	保民宮	道教	許永田	新北市萬里區龜吼里鼓亭路 14 號	24921679	開漳聖王	-	民前 1 年
3	中福里	忠幅宮	道教	翁朝根	新北市萬里區中福里中福路 56 號	24921582	開漳聖王	-	-
4	野柳里	保安宮	道教	林得財	新北市萬里區野柳里 7 鄰港東路 69 號	24925659	開漳聖王	-	民前 176 年
5	坎腳里	天護宮	道教	呂浩甫	新北市萬里區中福里中福路 66 號	24924291	天上聖母	-	民國 57 年
6	萬里里	福德祠	道教	陳義雄	新北市萬里區萬里里獅頭路 2-2 號	24924686	福德爺	-	民國 36 年
7	萬里里	重威宮	道教	陳來生	新北市萬里區萬里里瑪鏈下街 51 號	24924686	三府王爺	-	民國 47 年
8	大鵬里	善德寺	佛教	張嬌	新北市萬里區大鵬里萬里加投 293 號	24982046	釋迦佛	-	民國 44 年
9	磺潭里	北成順清宮	道教	譚游永	新北市萬里區磺潭里清水路 20 號	24987405	正一天師	-	民國 96 年
10	野柳里	野柳福德宮	道教	李正順	新北市萬里區野柳里港西路 53 號	24922536	福德正神	-	民國 35 年
11	野柳里	野柳村福德祠	道教	林得財	新北市萬里區野柳國小左側	24925659	福德正神	-	民國 65 年
12	雙興里	慈湖寺	佛教	郭鄧發	新北市萬里區雙興里大和路 10-3 號	24929126	觀世音菩薩	-	民國 68 年
13	溪底里	香員林福德宮	道教	翁等賓	新北市萬里區溪底里香員林路 17 號芳 40 公尺	24925847	福德正神	-	民國 66 年
14	大鵬里	下寮聖安宮	道教	吳春雄	新北市萬里區大鵬里下社路 33 之 5	24988047	中壇元帥	-	民國 53 年
15	溪底里	溪底里新興宮	道教	吳蒼明	新北市萬里區溪底里溪底路 6 之 2 號	24921715	天上聖母	-	民國 70 年
16	大鵬里	加投福德宮	道教	李明崑	新北市萬里區大鵬里萬里加投 45 號前方 50 公尺路旁	24980899	福德正神	-	民國 70 年
17	磺潭里	磺潭里公館崙福德宮	道教	謝金藏	新北市萬里區公館崙 25 號左前方 100 公尺	24983223	福德正神	-	民國 60 年
18	萬里里	萬里里成功新村福德宮	道教	何文	新北市萬里區成功新邨環河路旁	24921789	福德正神	-	民國 67 年

資料來源：本所民政災防課

附註：(1)本表請以「宗教宗祠輔助管理系統」之資料填報

7-1 新北市萬里區神壇、寺廟、財團法人寺廟一覽表(續 1)

中華民國 105 年度

編號	里別	神壇、寺廟、財團法人寺廟名稱	教別	負責人姓名	地址	電話	俸祀主神	祭典日期	建立日期
19	野柳里	東澳朝天宮	道教	陳益裕	新北市萬里區東澳路22號	24927805	天上聖母	-	民國72年
20	野柳里	野柳仁和宮	道教	林得財	新北市萬里區港東路167-10號	24921659	周府將軍	-	民國70年
21	雙興里	清慈宮	道教	賴忠義	新北市萬里區大和路11號之3	24929006	玄王上帝	-	民國59年
22	雙興里	雙和宮	道教	周塗城	新北市萬里區大和路7-2號	24929098	蘇府王爺	-	民國53年
23	中幅里	嶺頭福德宮	道教	謝嘉陽	新北市萬里區中福路20號之1	24925931	福德正神	-	民前5年
24	溪底里	道光山永德寶宮	道教	陳梅	新北市萬里區烏塗炭路9號	0932358595	仙公至尊	-	民國66年
25	溪底里	靈泉寺	佛教	鐘月蓉	新北市萬里區瑞泉2-6號	24921631	釋迦牟尼佛	-	民國65年
26	磺潭里	磺潭里福德宮	道教	江榮春	新北市萬里區磺溪路12號	(032)982579	福德正神	-	民國67年
27	龜吼里	萬里里鼓亭路福安宮	道教	林家淵	新北市萬里區鼓亭路13號附近	24928358	福德正神	-	民國65年
28	大鵬里	頂社保民宮	道教	廖永華	新北市萬里區頂社路20號前	0910140790	媽祖	-	民國5年10月8日
29	大鵬里	頂社福德宮	道教	陳福來	新營市萬里區頂社路44號右側	0910140790	福德正神	-	民國17年8月
30	大鵬里	大鵬天護宮	道教	吳春雄	新北市萬里區萬里加投149-2號	24985246	三宮大帝	-	民國65年
31	龜吼里	鎮北宮	道教	李瑞連	新北市萬里區玉田路4-2號	(032)923232	天上聖母	-	民國73年
32	龜吼里	漁澳福德宮	道教	何陽輝	新北市萬里區漁澳16之2厝前	24922797	福德正神	-	民國元年
33	萬里里	北基福德宮	道教	王水慶	新北市萬里區忠一路1號對面	24921239	福德正神	-	民國73年10月1日
34	龜吼里	漁澳順天宮	道教	林榮欽	新北市萬里區漁澳路4號	24925288	媽祖	-	民國元年

資料來源：本所民政災防課

附註：(1)本表請以「宗教宗祠輔助管理系統」之資料填報



7-1 新北市萬里區神壇、寺廟、財團法人寺廟一覽表(續 2)完

中華民國 105 年度

編號	里別	神壇、寺廟、財團法人寺廟名稱	教別	負責人姓名	地址	電話	俸祀主神	祭典日期	建立日期
35	磺潭里	金海禪寺	佛教	李志亮	新北市萬里區公館 崙 35 之 1 號	24983705	釋迦牟尼佛	-	民國 65 年 3 月
36	野柳里	國聖仁和宮	道教	張淑慧	新營市萬里區坑內 11 號	24983717	周府將軍	-	民前 20 年
37	磺潭里	金山財神廟	道教	郭義彥	新北市萬里區公館 崙 52-2 號	24081190	龍德星君	-	民國 89 年 6 月
38	雙興里	正覺寺	佛教	邱鴻光	新北市萬里區達天 13 之 1 號	24929033	釋迦牟尼佛	-	民國 88 年 11 月 30 日
39	溪底里	萬里德光佛堂	一貫 道	陳德陽	新北市萬里區烏塗 炭路 11 號	24921811	明明上帝	-	民國 70 年 5 月 25 日
40	溪底里	富士坪福德宮	道教	吳阮鈍	新北市萬里區富士 坪 6 號之 2	24923479	福德正神	-	民國 60 年 8 月
41	雙興里	萬里玄武	道教	吳朝象	新北市萬里區雙興 里 13 鄰大坪 8 號	24929127	玄天上帝	-	民國 98 年 11 月 18 日
42	磺潭里	萬里情月老廟	道教	許黎煌	新北市萬里區公館 崙 55 之 2 號	24983030	月老神尊	-	民國 105 年 2 月 17 日
43	大鵬里	協聖堂	道教	高錦成	新北市萬里區大鵬 里加投 191-6 號	0917290808	廣澤尊王	-	-
44	龜吼里	順王府	道教	許文春	新北市萬里區龜吼 里鼓亭 92 號	0912841955	溫府王爺	-	-
45	大鵬里	頂寮順王府	道教	許武雄	新北市萬里區大鵬 里頂社 1-2 號	0919391742	溫府王爺	-	-
46	龜吼里	濟修宮	道教	李慈祥	新北市萬里區龜吼 里美崙 94-1	0989506806	五府千歲、 濟公活佛	-	-
47	北基里	武聖堂	道教	吳勝國	新北市萬里區北基 里孝七街 6 號地下樓	0933241132	北極玄天 上帝	-	-
48	龜吼里	美崙順天府	道教	許文春	新北市萬里區龜吼 里美崙 48-1 號	0912841955	五府千歲	-	-
49	中幅里	龍王宮	道教	郭真法	新北市萬里區中幅 里中福 7 號	24921578、 0928510222	觀世音菩薩	-	-
50	萬里里	慈月堂	道教	林劉月女	新北市萬里區瑪鍊 頂街 40 號	24923082	北極玄天 上帝	-	-
51	萬里里	五玄宮	道教	郭正隆	新北市萬里區萬里 里瑪鍊頂街 34-1 號	24922013、 0920377185	五府千歲	-	-
52	萬里里	萬里太子會	道教	謝嘉陽	新北市萬里區萬里 里瑪鍊路 221-3 號	-	三太子	-	民國 103 年

資料來源：本所民政災防課

附註：(1)本表請以「宗教宗祠輔助管理系統」之資料填報

7-2 新北市萬里區聚會所、財團法人教會一覽表

中華民國 105 年度

單位：所

編號	里別	聚會所、財團法人教會名稱	教別	負責人姓名	地址	電話	建立日期
1	北基里	真耶穌教會萬里教會	基督教	-	新北市萬里區北基里大勇路 18 號	2492-2761	-
2	龜吼里	仁愛之家基督徒團契	基督教	蕭逸名	新北市萬里區歸吼里玉田路 61 號	2492-2511	-
3	萬里里	萬里便以利教會	基督教	陳章雄	新北市萬里區萬里區瑪鍊路 22 號	2925-5564	-
4	北基里	萬里區召會	基督教	-	新北市萬里區北基里忠五街 16 號 2 樓	2492-4270	-
5	龜吼里	基督教芥菜種會附設孫理蓮紀念營地	基督教	-	新北市萬里區龜吼里玉田路 25 號	2492-2224	-
6	龜吼里	安得烈小棧	基督教	-	新北市萬里區歸吼里光宇一路 5 號	8788-1930	-
7	龜吼里	詠愛堂	基督教	章啟明	新北市-萬里區龜吼里海景路 1 號	2492-8080	-
8	-	-	-	-	-	-	-
9	-	-	-	-	-	-	-
10	-	-	-	-	-	-	-
11	-	-	-	-	-	-	-
12	-	-	-	-	-	-	-
13	-	-	-	-	-	-	-
14	-	-	-	-	-	-	-
15	-	-	-	-	-	-	-

資料來源：本所民政災防課



7-3 新北市萬里區宗教團體與辦公益慈善及社會教化事業概況
中華民國 105 年度

單位：個

宗教別	醫療機構		文教機構									公益慈善事業						
	醫院數	診所數	大學數	專科數	中學數	職校數	小學數	幼稚園數	托兒所數	圖書閱覽室數	其他	養老院數	殘障教養院數	青少年輔導院數	福利基金會數	學生宿舍處數	技藝研習處數	社會服務中心數
寺廟	合計	-	-	-	-	-	-	-	-	-	-	-	-	-	-	-	-	-
	道教	-	-	-	-	-	-	-	-	-	-	-	-	-	-	-	-	-
	佛教	-	-	-	-	-	-	-	-	-	-	-	-	-	-	-	-	-
	理教	-	-	-	-	-	-	-	-	-	-	-	-	-	-	-	-	-
	軒轅教	-	-	-	-	-	-	-	-	-	-	-	-	-	-	-	-	-
	天地教	-	-	-	-	-	-	-	-	-	-	-	-	-	-	-	-	-
	一貫教	-	-	-	-	-	-	-	-	-	-	-	-	-	-	-	-	-
	天德教	-	-	-	-	-	-	-	-	-	-	-	-	-	-	-	-	-
	儒教	-	-	-	-	-	-	-	-	-	-	-	-	-	-	-	-	-
	大易教	-	-	-	-	-	-	-	-	-	-	-	-	-	-	-	-	-
	亥子道	-	-	-	-	-	-	-	-	-	-	-	-	-	-	-	-	-
	彌勒大道	-	-	-	-	-	-	-	-	-	-	-	-	-	-	-	-	-
	中華聖教	-	-	-	-	-	-	-	-	-	-	-	-	-	-	-	-	-
	宇宙彌勒皇教	-	-	-	-	-	-	-	-	-	-	-	-	-	-	-	-	-
	先天救教	-	-	-	-	-	-	-	-	-	-	-	-	-	-	-	-	-
	黃中	-	-	-	-	-	-	-	-	-	-	-	-	-	-	-	-	-
	其他	-	-	-	-	-	-	-	-	-	-	-	-	-	-	-	-	-
教堂	合計	-	-	-	-	-	-	-	-	-	-	-	-	-	-	-	-	
	天主教	-	-	-	-	-	-	-	-	-	-	-	-	-	-	-	-	-
	基督教	-	-	-	-	-	-	-	-	-	-	-	-	-	-	-	-	-
	回教	-	-	-	-	-	-	-	-	-	-	-	-	-	-	-	-	-
	天理教	-	-	-	-	-	-	-	-	-	-	-	-	-	-	-	-	-
	巴哈伊教	-	-	-	-	-	-	-	-	-	-	-	-	-	-	-	-	-
	真光教	-	-	-	-	-	-	-	-	-	-	-	-	-	-	-	-	-
	山達基教會	-	-	-	-	-	-	-	-	-	-	-	-	-	-	-	-	-
其他	-	-	-	-	-	-	-	-	-	-	-	-	-	-	-	-	-	

資料來源：本所民政防災課

8-1 新北市萬里區觀光景點人次統計表

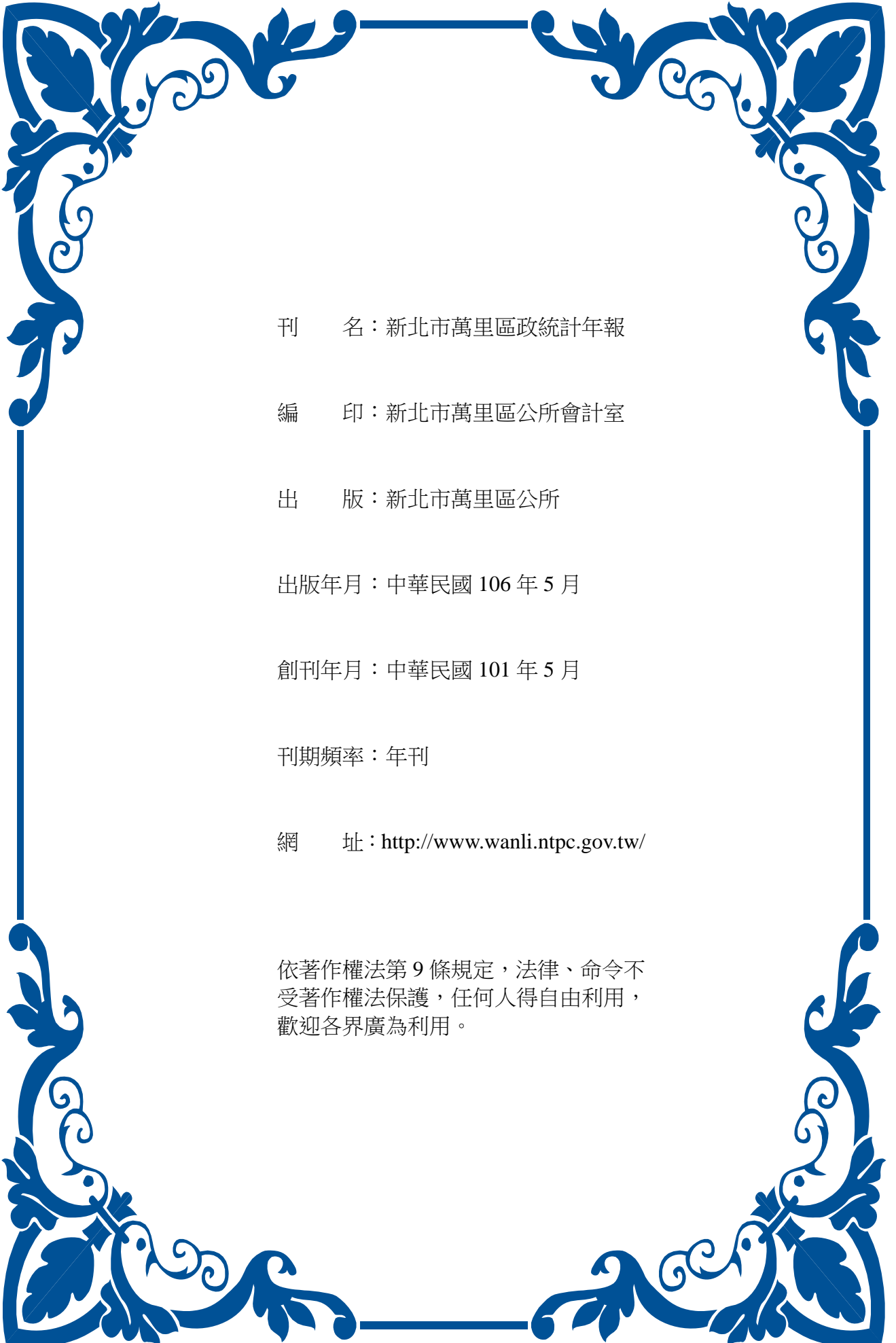
單位：人次

年別	地點	觀光景點名稱		
		野柳地質公園	翡翠灣濱海遊樂區	野柳海洋世界
96		752,020	200,699	144,799
97		829,296	156,061	130,674
98		1,292,777	156,057	119,028
99		1,895,207	126,510	129,339
100		1,984,624	141,206	124,340
101		2,698,813	167,470	111,051
102		2,780,098	140,943	134,145
103		3,335,024	134,344	196,898
104		3,149,131	129,965	200,021
105		2,862,045	105,843	190,093

資料來源：交通部觀光局北海岸及觀音山國家風景區管理處

萬里區觀光旅遊景點





刊 名：新北市萬里區政統計年報

編 印：新北市萬里區公所會計室

出 版：新北市萬里區公所

出版年月：中華民國 106 年 5 月

創刊年月：中華民國 101 年 5 月

刊期頻率：年刊

網 址：<http://www.wanli.ntpc.gov.tw/>

依著作權法第 9 條規定，法律、命令不受著作權法保護，任何人得自由利用，歡迎各界廣為利用。

中華民國 106 年
新北市萬里區統計年報
資料期間：105 年

