
2016 應用統計分析

新北市萬里區人口結構分析

新北市萬里區公所

童志雄

2016/5/31

目次

壹、前言	1
貳、分析架構及資料來源	2
參、人口分布	3
一、人口分布	3
二、人口密度	3
肆、人口結構	5
一、性別結構	5
二、年齡結構	7
三、扶養比及老化指數	10
四、教育概況	11
五、婚姻狀況	13
伍、人口成長	15
一、自然增加	15
二、社會增加	17
陸、結論	21

圖目次

圖 1 本區近十二年人口數	4
圖 2 本區 104 年底現住人口男女人數	5
圖 3 本區近十二年性別比率	6
圖 4 本區 104 年底現住人口性別比率	7
圖 5 本區 104 年底現住人口年齡分析圖	8
圖 6 本區 104 年底現住人口年齡分析圖(按勞動與非勞動人口分).....	9
圖 7 本區近十二年人口年齡分析圖(按勞動與非勞動人口分).....	9
圖 8 本區依賴人口指數走勢圖	11
圖 9 本區近十二年老化指數	11
圖 10 本區 104 年底 15 歲以上人口教育程度	12
圖 11 本區 104 年底 15 歲以上現住人口之婚姻狀況	14
圖 12 本區近十二年人口婚姻狀況	15
圖 13 本區近十二年人口出生死亡人數	16
圖 14 本區近十二年人口自然增加率走勢圖	17
圖 15 本區近十二年人口遷入遷出人數	18
圖 16 本區近十二年人口社會增加率走勢圖	19
圖 17 本區近十二年人口變動狀況	20

表目次

表 1 本區 104 年底各里面積、戶數及人口密度	4
表 2 本區近十二年性別結構狀況表.....	6
表 3 本區 104 年底現住人口年齡分析表	8
表 4 本區近十二年年齡結構、依賴人口指數、老化指數.....	10
表 5 本區 104 年底現住人口教育程度.....	12
表 6 本區 104 年底 15 歲以上現住人口之婚姻狀況.....	13
表 7 本區近十二年人口婚姻狀況	14
表 8 本區近十二年人口自然增加狀況	16
表 9 本區近十二年人口社會增加狀況	18

壹、前言

人口是組成國家的重要要素之一，人口數量的多寡與素質良窳，對於人類生活環境、社會繁榮及國家富強具有極大影響。為瞭解未來人口發展趨勢，規劃政治、社會、教育、經濟及人力運用皆有重大參考意義，因此人口結構資料為主政者所重視，本區設置人口統計資料，以期提供各項政策制定之參考。

本區三面環山、一面環海，東北濱太平洋，東南與基隆接壤，西南與陽明山、汐止毗連，西北與金山為鄰，海岸線全長 11 公里，總面積 63.3 平方公里，共轄萬里、龜吼、野柳、大鵬、磺潭、雙興、溪底、崁腳、中幅、北基等 10 里 186 鄰。萬里區位於新北市、東北瀕臨太平洋、東南即為基隆市、西南邊與陽明山和汐止接壤、西北則為金山區，總面積約為 63.3776 平方公里。

104 年度本區現住人口結構，勞動力人口(15-64 歲)有 16,551 人，非勞動力人口(0-14 歲及 65 歲以上)有 6,091 人，雖總扶養比自 93 年 43.4%至 104 年 36.8%，共降低 6.6%，惟其中老化指數卻從 93 年 87.2%上升至 104 年 132.04%，顯示低生育率及人口老化之現象已在這 12 年間形成，衍生出少子化、高齡化社會之問題接踵而至，屆時社會資源配置將有重大的轉變。

貳、分析架構及資料來源

本分析主要以 93 年至 104 年間十二年內戶籍登記主要資料架構，佐以新北市統計資料庫、內政統計查詢網及衛生福利部公務統計資料公布，觀察本區人口分布、性別結構、年齡結構、扶養比及老化指數、教育概況、婚姻狀況及人口成長情形，以統計數據呈現趨勢的走向及影響。

叁、人口分布

一、人口分布

本區民國104年底人口數為22,642人，較上年底22,678人，減少36人，其中男性為11,412人佔50.32%，女性為11,230人佔49.52%，約佔新北市人口3,970,644人之0.57%。本區土地總面積63.3平方公里，人口密度每平方公里人數為358人。

本區分為10里，共186鄰，總戶數為7,416戶，其中人口數最多的是萬里里人口數5,189人，其次野柳里3,743人，最少的里則為崁腳里、磺潭里及溪底里，僅有488、640及759人，亦是本區唯一不滿千人的三個里。

二、人口密度

以人口密度而言，最高為北基里，平均11,080人/平方公里，其次萬里里，亦達到1,730人/平方公里的密度；最底為溪底里及磺潭里，僅有46及65人/平方公里，因該兩地區為丘陵地形，交通不便，居住人口有逐年遞減的現象。

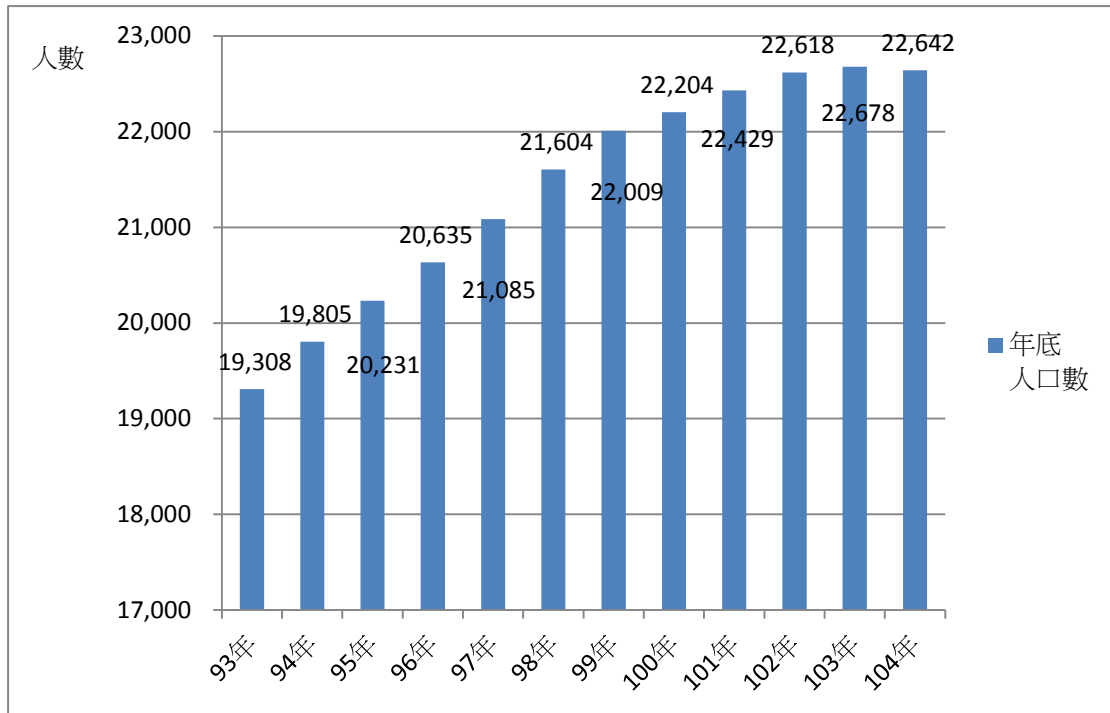


圖 1：本區近十二年人口數

表 1：本區 104 年底各里面積、戶數及人口密度

單位：平方公里、鄰、戶、人

里名	面積	鄰數	戶數	男	女	合計	人口密度
大鵬里	3.20	24	1,013	1,646	1,569	3,215	1,005
中幅里	3.80	13	360	654	660	1,314	346
北基里	0.30	23	1,473	1,655	1,669	3,324	11,080
崁脚里	7.00	14	181	251	237	488	70
野柳里	5.70	19	1,086	1,810	1,933	3,743	657
溪底里	16.50	9	300	423	336	759	46
萬里里	3.00	35	1,457	2,541	2,648	5,189	1,730
龜吼里	3.80	20	933	1,466	1,404	2,870	755
磺潭里	9.80	14	231	345	295	640	65
雙興里	10.20	15	382	621	479	1,100	108
總計	63.3	186	7,416	11,412	11,230	22,642	358

資料來源：新北市金山戶政事務所萬里區所人口統計資料

附註：人口密度=總人口數(人數)/面積(平方公里)

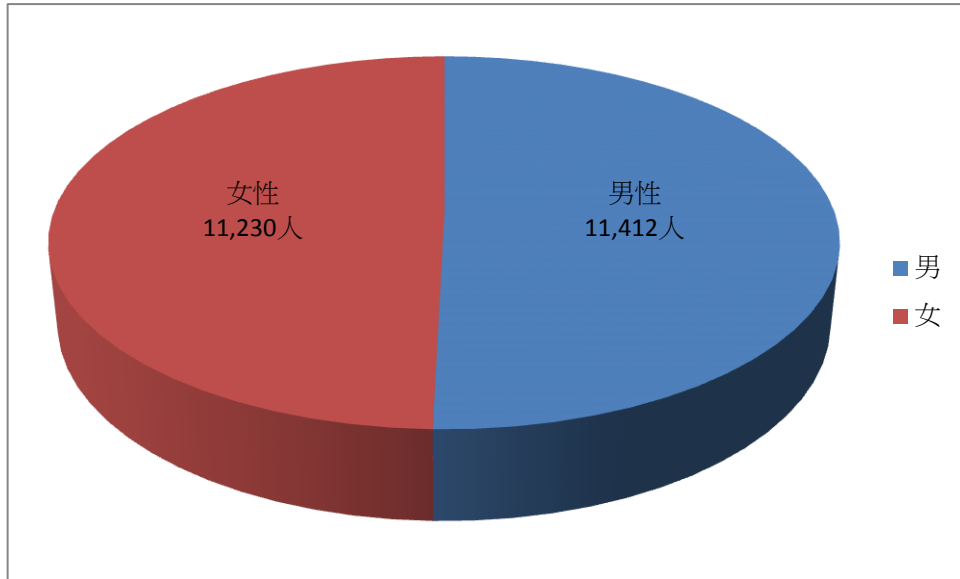


圖 2：本區 104 年底現住人口男女人數

肆、人口結構

一、性別結構

性別比(又稱性比例)係用以表示男女性別分配之數值，通常以每百名女子所當之男子人數表示。本區近十年的性別比率均介於 84.47%~104.24%之間。表示十年本區每一百個女性就有 84.47 至 104.24 個男性。(如表 2、圖 3)

表 2：本區近十二年性別結構狀況表

單位：人、%

年別	幼年齡組(0-14歲)			勞動力年齡組(15-64歲)			老年齡組(65歲以上)		
	男	女	性別比	男	女	性別比	男	女	性別比
93年	1,603	1,475	92.01%	6,998	6,278	89.71%	1,455	1,229	84.47%
94年	1,634	1,526	93.39%	7,257	6,636	91.44%	1,468	1,284	87.47%
95年	1,641	1,501	91.47%	7,372	6,845	92.85%	1,512	1,360	89.95%
96年	1,625	1,490	91.69%	7,508	7,088	94.41%	1,517	1,407	92.75%
97年	1,608	1,500	93.28%	7,696	7,295	94.79%	1,531	1,455	95.04%
98年	1,640	1,519	92.62%	7,842	7,579	96.65%	1,527	1,497	98.04%
99年	1,634	1,489	91.13%	7,991	7,834	98.04%	1,539	1,522	98.90%
100年	1,576	1,422	90.23%	8,166	7,966	97.55%	1,527	1,547	101.31%
101年	1,502	1,365	90.88%	8,347	8,098	97.02%	1,538	1,579	102.67%
102年	1,482	1,340	90.42%	8,380	8,217	98.05%	1,594	1,605	100.69%
103年	1,431	1,304	91.13%	8,345	8,256	98.93%	1,641	1,701	103.66%
104年	1,380	1,245	90.22%	8,335	8,216	98.57%	1,697	1,769	104.24%

資料來源：新北市金山戶政事務所萬里區所人口統計資料

附註：性別比=(女性人數/男性人數)*百分比

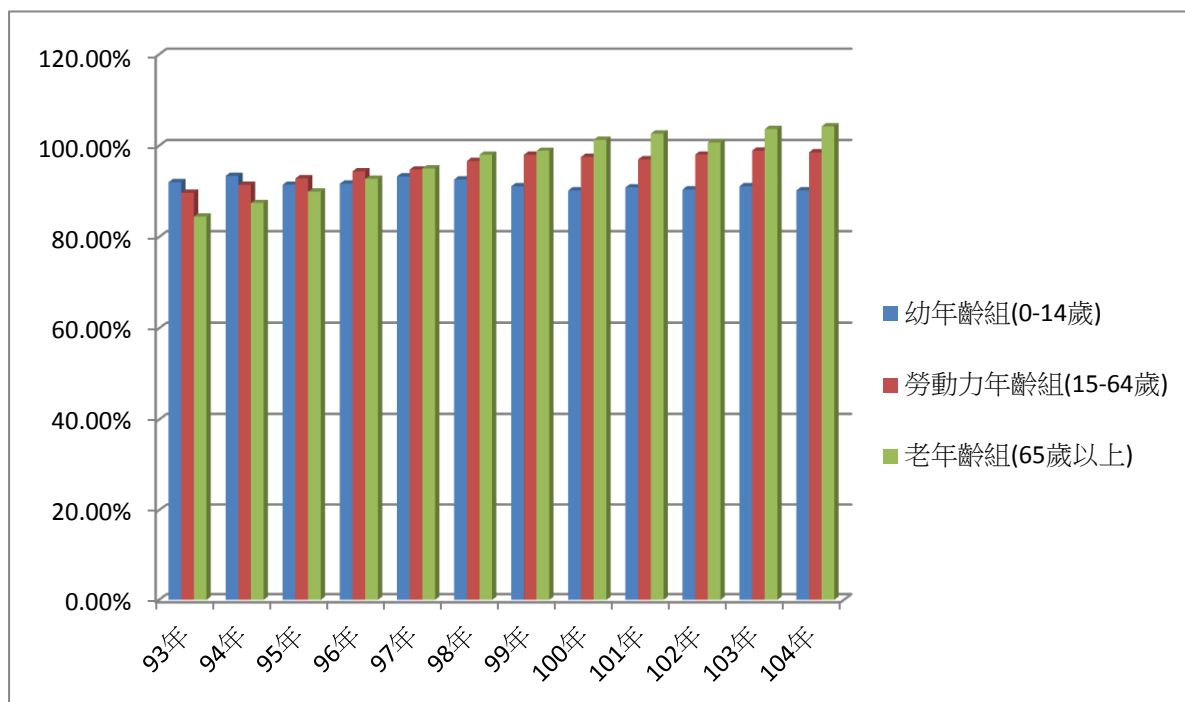


圖 3：本區近十二年性別比率

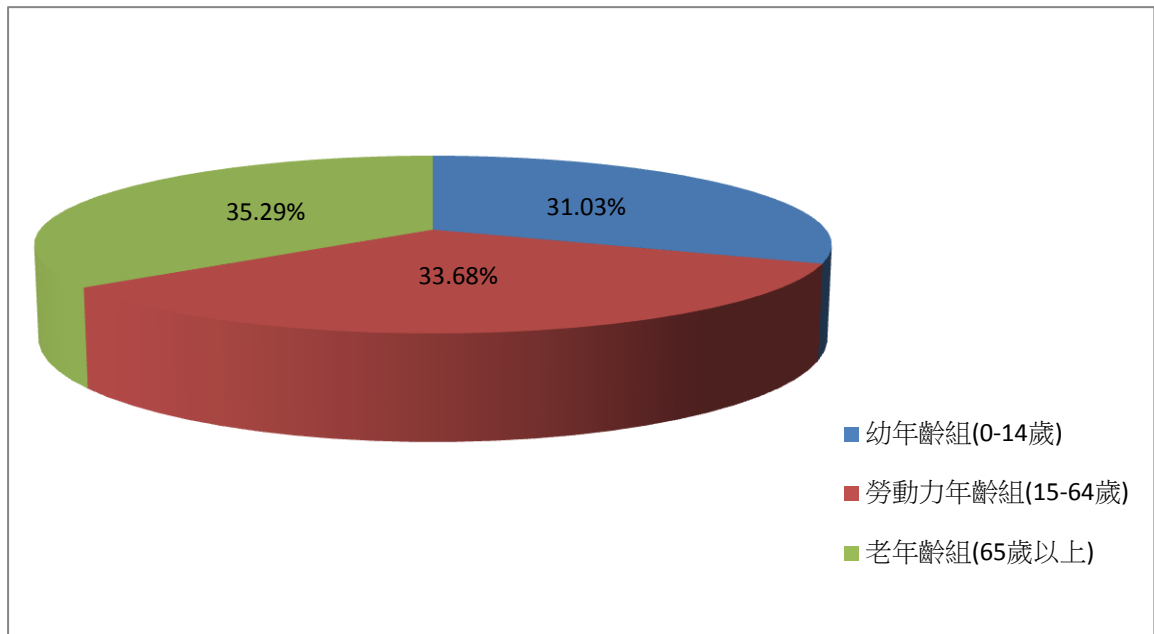


圖 4：本區 104 年底現住人口性別比率

二、年齡結構

104年底本區人口22,642人，幼年齡組(0-14歲)人口2,625人佔總人口11.59%，較103年底12.06%，減少0.47個百分點；勞動力年齡組(15-64歲)人口16,551人，佔總人口73.1%，較103年底73.2%，減少0.1個百分點；老年齡組(65歲以上)人口3,466人，佔總人口15.31%，較103年底14.74%，增加0.57個百分點。

表3：本區104年底現住人口年齡分析表

單位：人

性別	0-4歲	5-9歲	10-14歲	15-19歲	20-24歲	25-29歲	30-34歲	35-39歲	40-44歲	45-49歲	50-54歲	55-59歲	60-64歲	65歲以上	總計
總計	972	732	921	1,229	1,421	1,394	1,618	1,797	1,710	1,867	2,021	1,889	1,605	3,466	22,642
男	513	403	464	652	711	708	755	845	870	997	1,067	958	772	1,697	11,412
女	459	329	457	577	710	686	863	952	840	870	954	931	833	1,769	11,230

資料來源：新北市金山戶政事務所萬里區所人口統計資料

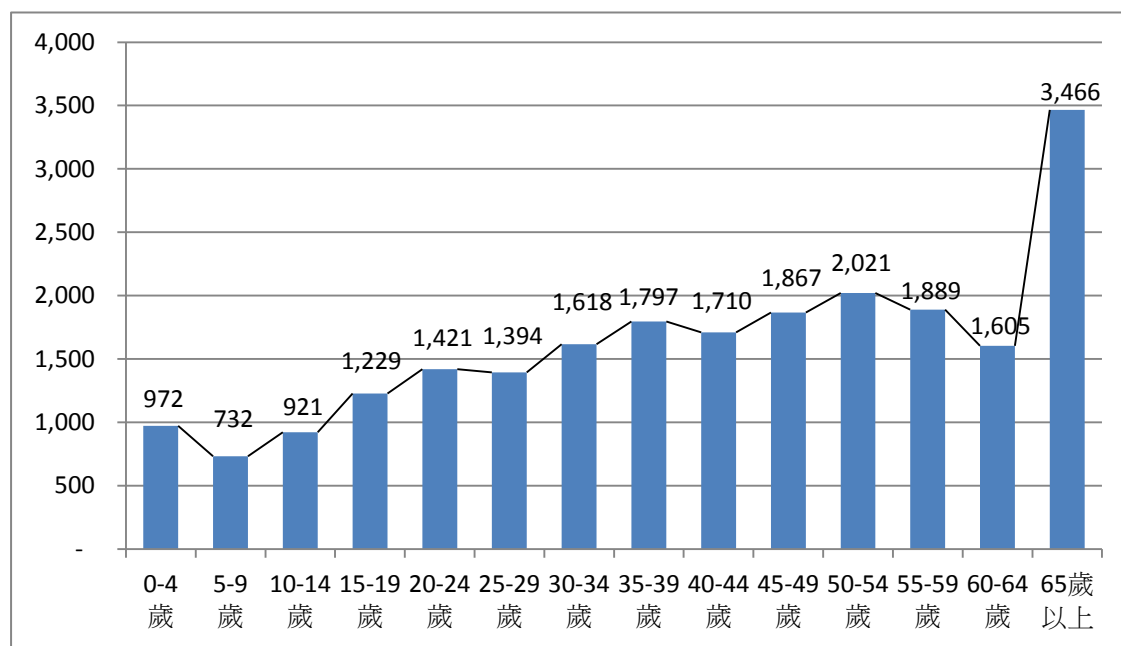


圖5：本區104年底現住人口年齡分析圖

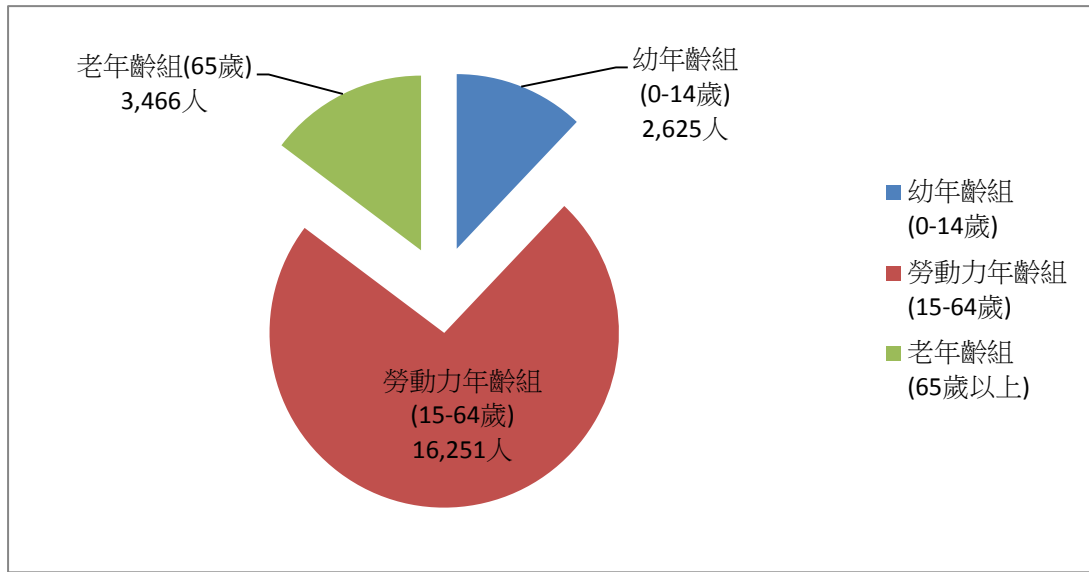


圖 6：本區 104 年底現住人口年齡分析圖(按勞動與非勞動人口分)

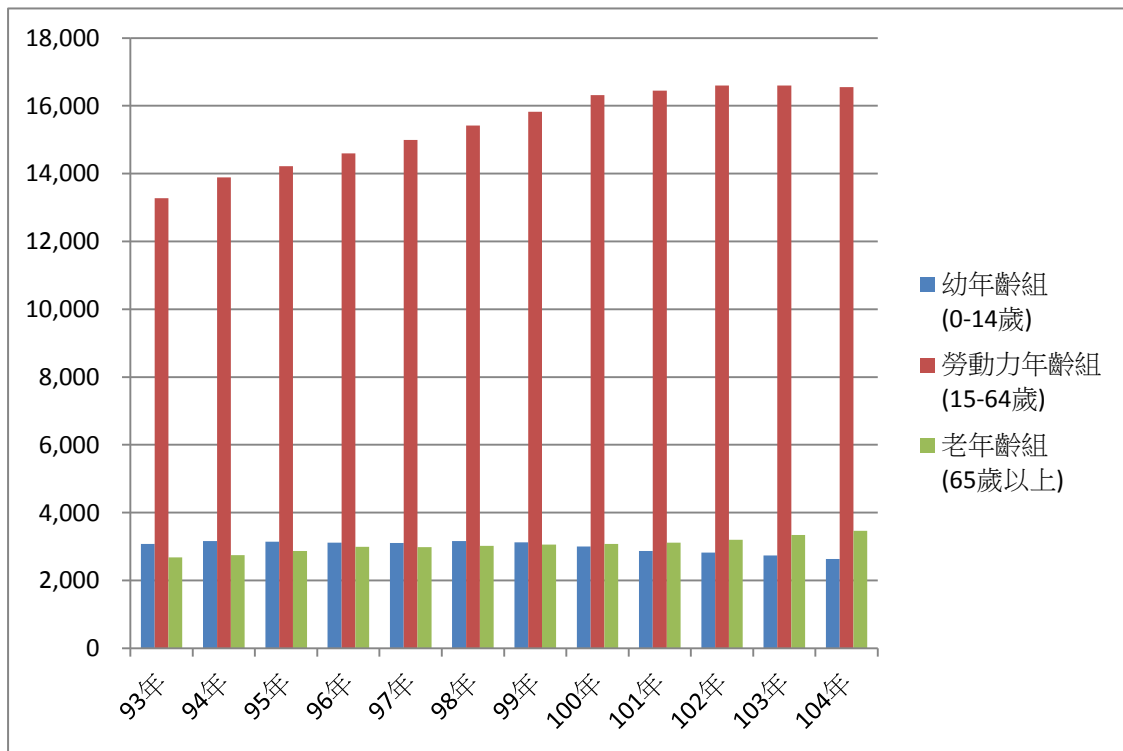


圖 7：本區近十二年人口年齡分析圖(按勞動與非勞動人口分)

三、扶養比及老化指數

所謂「扶養比」係指依賴人口對有工作能力人口的比率而言，亦即幼年人口及老年人口對青壯人口的比率，亦稱為「依賴人口指數」。本區的扶養比，十二年間自93年的43.4%，至104年的36.8%，變動幅度6.6%，扶養幼年人口的比例節節下滑。老化指數也從93年87.2%，大幅提高到104年132.04%，顯示本區老年齡組人口呈急遽上升趨勢，因此人口老化及高齡化已成為本區人口結構的特徵，為有效防範未來長者問題，應加強辦理老人福利措施，健全安養、托老居家照顧及醫療保健等工作。

表 4：本區近十二年年齡結構、依賴人口指數、老化指數

單位：人、%

年別	幼年齡組 (0-14歲)		勞動力年齡組 (15-64歲)		老年齡組 (65歲以上)		依賴人口指數			老化指數
	人數	比例	人數	比例	人數	比例	總扶養比	扶幼比	扶老比	
93年	3,078	16.17%	13,276	69.73%	2,684	14.10%	43.40%	16.17%	14.10%	87.20%
94年	3,160	15.96%	13,893	70.15%	2,752	13.90%	42.55%	15.96%	13.90%	87.09%
95年	3,142	15.53%	14,217	70.27%	2,872	14.20%	42.30%	15.53%	14.20%	91.41%
96年	3,115	15.04%	14,596	70.50%	2,994	14.46%	41.85%	15.04%	14.46%	96.12%
97年	3,108	14.74%	14,991	71.10%	2,986	14.16%	40.65%	14.74%	14.16%	96.07%
98年	3,159	14.62%	15,421	71.38%	3,024	14.00%	40.09%	14.62%	14.00%	95.73%
99年	3,123	14.19%	15,825	71.90%	3,061	13.91%	39.08%	14.19%	13.91%	98.01%
100年	2,998	13.39%	16,312	72.87%	3,074	13.73%	37.22%	13.39%	13.73%	102.54%
101年	2,867	12.78%	16,445	73.32%	3,117	13.90%	36.39%	12.78%	13.90%	108.72%
102年	2,822	12.48%	16,597	73.38%	3,199	14.14%	36.28%	12.48%	14.14%	113.36%
103年	2,735	12.06%	16,601	73.20%	3,342	14.74%	36.61%	12.06%	14.74%	122.19%
104年	2,625	11.59%	16,551	73.10%	3,466	15.31%	36.80%	11.59%	15.31%	132.04%

資料來源：新北市金山戶政事務所萬里區所人口統計資料

附註：1. 依賴人口指數係指依賴人口對工作年齡人口扶養負擔的一種簡略測度。

2. 老化指數是以六十五歲以上老年人口數除以十四歲以下幼年人口數。

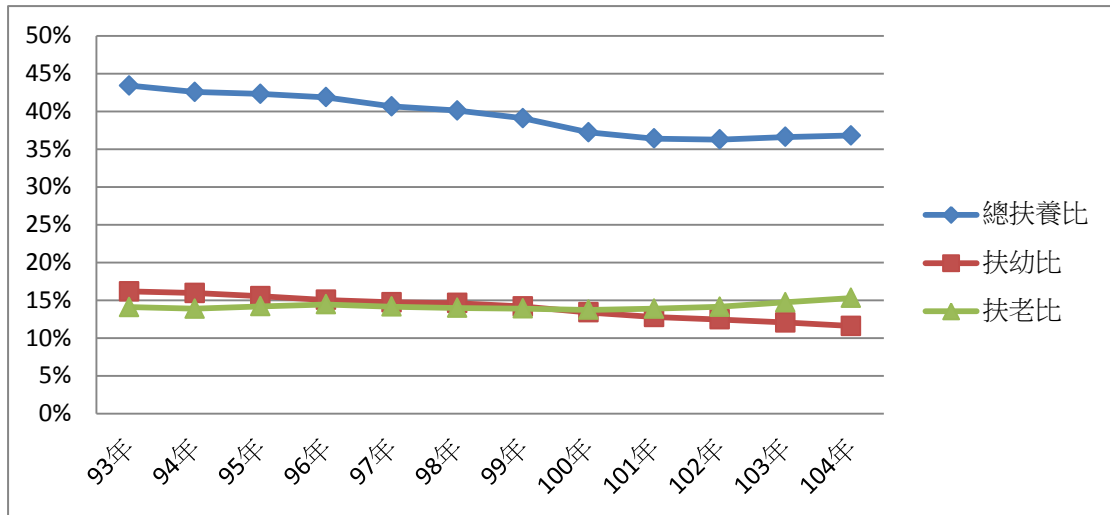


圖 8：本區依賴人口指數走勢圖

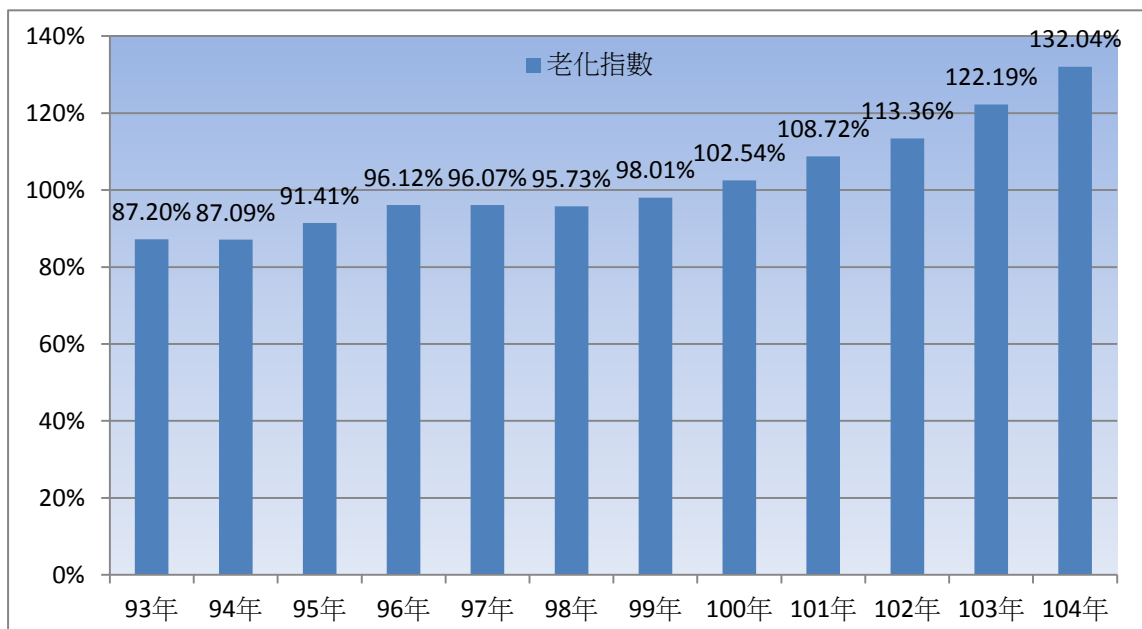


圖 9：本區近十二年老化指數

四、教育概況

從戶籍登記之教育程度資料顯示，104年底本區15歲以上人口數20,017人，教育程度(含肄業)為博士者22人，研究所者421人，大學(含獨立學院)者3,195人、專科者1,758人、高中(職)6,513人、國(初)中(職)者3,789人、小學者3,591人、自修者117人，不識字者611人。

表 5：本區 104 年底現住人口教育程度

單位：人

性別	15歲以上人口												未滿 15歲	總計
	合計	博士	研究所	大學	專科	高中	高職	初中	初職	小學	自修	不識字		
總計	20,017	22	421	3,195	1,758	2,111	4,402	3,772	17	3,591	117	611	2,625	22,642
男	10,032	12	247	1,458	837	1,129	2,348	2,195	8	1,626	54	118	1,380	11,412
女	9,985	10	174	1,737	921	982	2,054	1,577	9	1,965	63	493	1,245	11,230

資料來源：新北市金山戶政事務所萬里區所人口統計資料

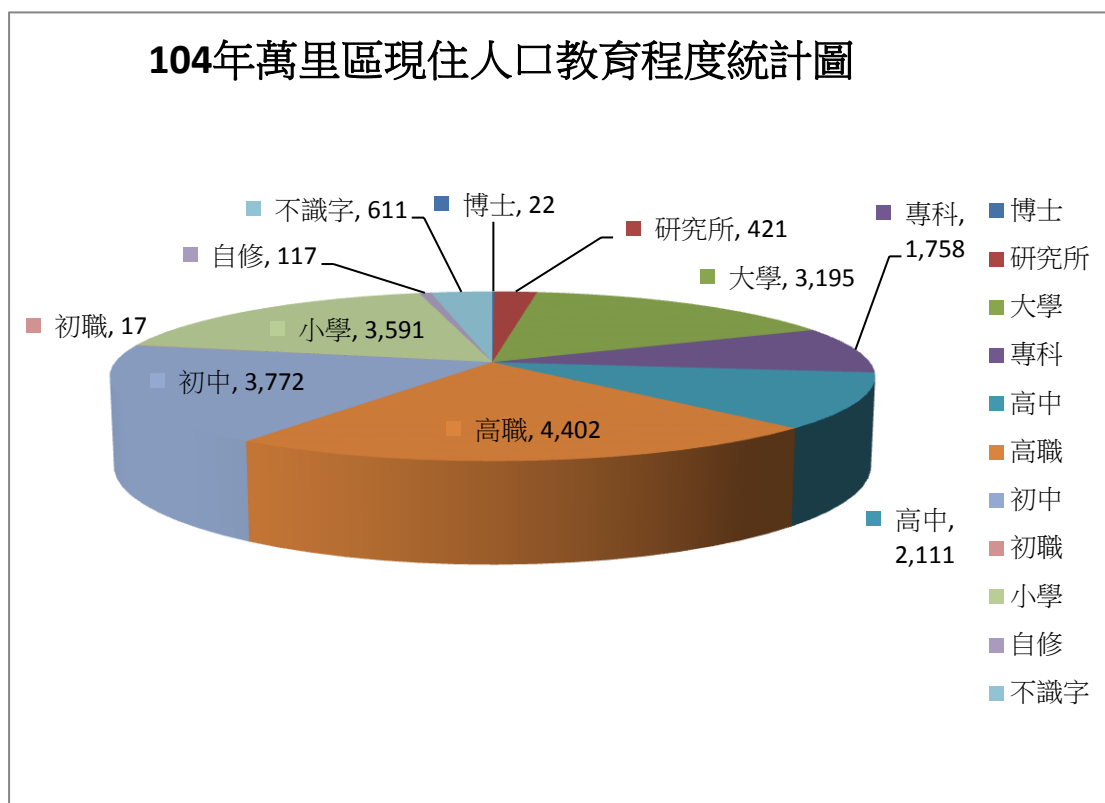


圖 10：本區 104 年底 15 歲以上人口教育程度

四、婚姻狀況

本區15歲以上的現住人口中，至104年底未初婚者有8,740人，佔總人口38.6%，有配偶者10,165人，佔總人口44.89%，離婚者2,187人，佔總人口9.66%，喪偶者1,550人，佔總人口6.85%。自民國93年至104年，粗結婚率約4.54(‰)~7.12(‰)之間，呈現微幅上升趨勢；粗離婚率約2.52(‰)~3.36(‰) 呈現下降趨勢。

表 6：本區 104 年底 15 歲以上現住人口之婚姻狀況

單位：人、%

本區15歲以上現住人口婚姻狀況統計表									
	總計	未(初婚)		有配偶		離婚		喪偶	
		人數	比例	人數	比例	人數	比例	人數	比例
總計	22,642	8,740	38.60%	10,165	44.89%	2,187	9.66%	1,550	6.85%
男	11,412	4,881	42.77%	5,140	45.04%	1,145	10.03%	246	2.16%
女	11,230	3,859	34.36%	5,025	44.75%	1,042	9.28%	1,304	11.61%

資料來源：新北市金山戶政事務所萬里區所人口統計資料

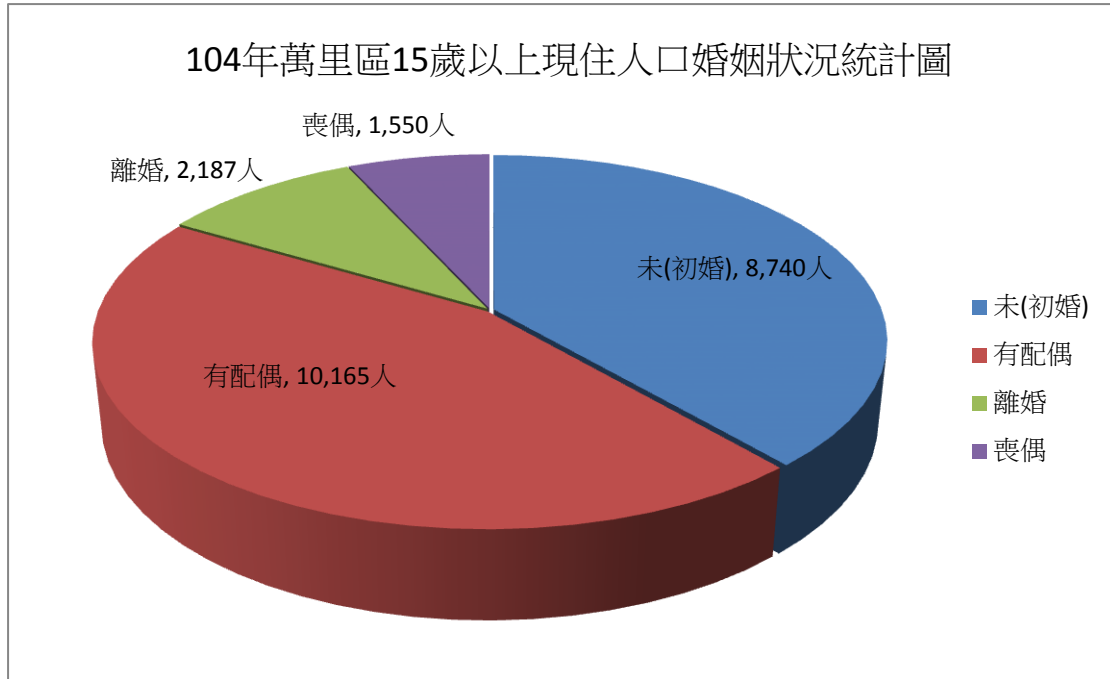


圖 11：本區 104 年底 15 歲以上現住人口之婚姻狀況

表 7：本區近十二年人口婚姻狀況

單位：對、‰

年別	年 底 人口數	結婚人數	粗結婚率(‰)	離婚人數	粗離婚率(‰)
93年	19308	112	5.80	56	2.90
94年	19805	141	7.12	64	3.23
95年	20231	132	6.52	54	2.67
96年	20635	135	6.54	52	2.52
97年	21085	142	6.73	60	2.85
98年	21604	98	4.54	60	2.78
99年	22009	120	5.45	74	3.36
100年	22204	132	5.94	67	3.02
101年	22429	104	4.64	59	2.63
102年	22618	131	5.79	62	2.74
103年	22678	122	5.38	60	2.65
104年	22642	144	6.36	48	2.12

資料來源：新北市金山戶政事務所萬里區所人口統計資料

附 註：1、粗結婚率=某一特定期間之結婚對數對同一期間期中總人口之百分比。

2、粗離婚率=某一特定期間之離婚對數對同一期間期中總人口之百分比。

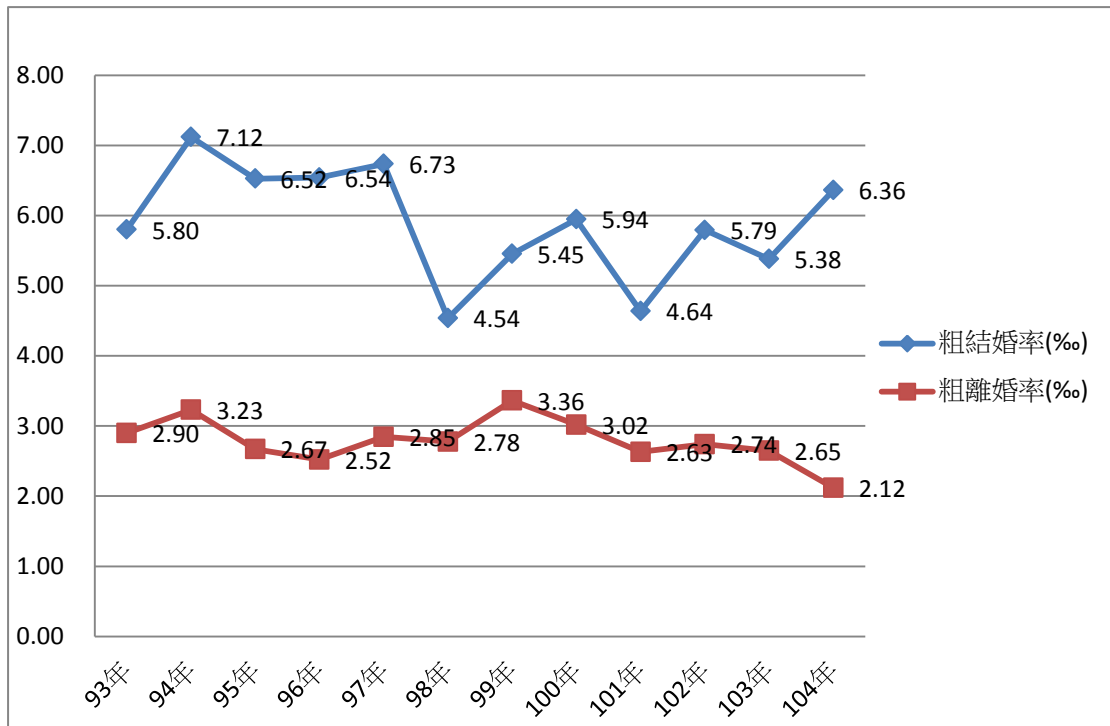


圖 12：本區近十二年人口婚姻狀況

伍、人口成長

一、自然增加

所謂自然增加係指出生人數與死亡人數的差額。本區103年共有出生人數205人，粗出生率為9.05‰，死亡人數為206人，粗死亡率為9.1‰，自然增加數-1人，自然增加率為-0.04‰。粗死亡率因醫學技術進步及全民健保制度呈現下降情形；粗出生率因現代晚婚、不婚或是頂客族，婦女總生育率下降，粗出生率近年來呈現下滑趨勢。

表 8：本區近十二年人口自然增加狀況

單位：人、‰

年別	年底人口數	自然增加率(‰)	自然增加數	出生人數	粗出生率(‰)	死亡人數	粗死亡率(‰)
93年	19,308	1.24	24	223	11.55	199	10.31
94年	19,805	0.15	3	188	9.49	185	9.34
95年	20,231	3.16	64	218	10.78	154	7.61
96年	20,635	1.07	22	210	10.18	188	9.11
97年	21,085	1.75	37	231	10.96	194	9.20
98年	21,604	1.90	41	239	11.06	198	9.16
99年	22,009	0.18	4	205	9.31	201	9.13
100年	22,204	0.27	6	238	10.72	232	10.45
101年	22,429	1.83	41	245	10.92	204	9.10
102年	22,618	-0.93	-21	205	9.06	226	9.99
103年	22,678	0.53	12	235	10.36	223	9.83
104年	22,642	-0.04	-1	205	9.05	206	9.10

資料來源：新北市金山戶政事務所萬里區所人口統計資料

附註：1、粗出生率=每千人中出生人口之比率。

2、粗死亡率=每千人中死亡人口之比率。

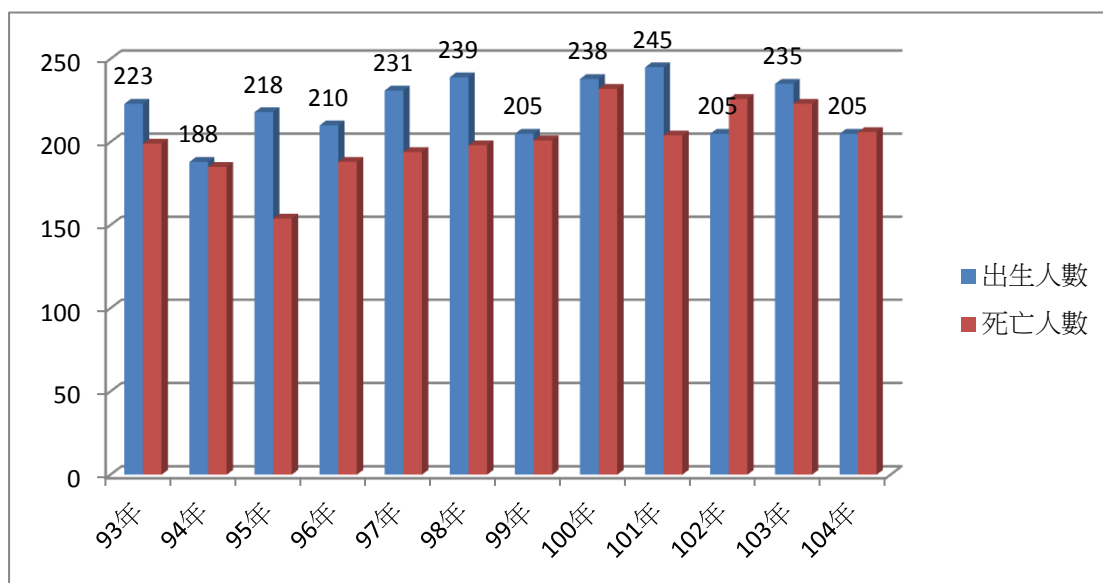


圖 13：本區近十二年人口出生死亡人數

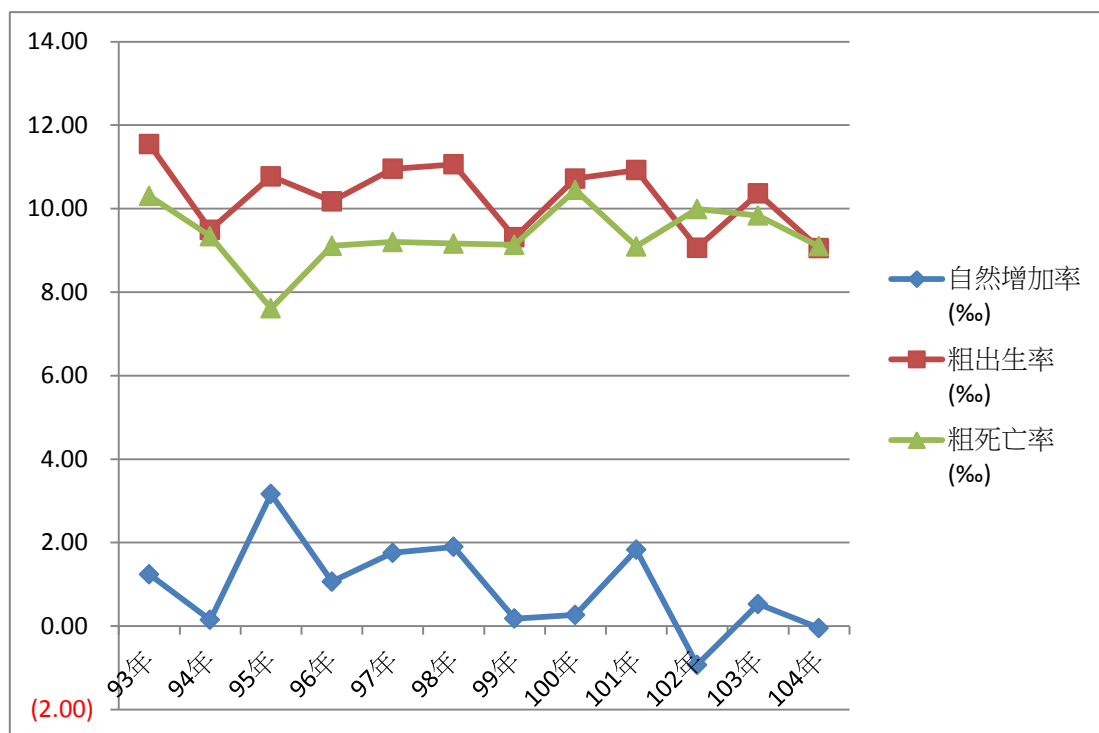


圖 14：本區近十二年人口自然增加率走勢圖

二、社會增加

所謂社會增加係指他鄉鎮市人口遷入本區設籍之人數與戶籍自本區遷出人數之差額。全區104年社會增加全年遷入人數899人，平均月遷入人數75人，全年遷出人數達934人，平均月遷出入數78人，社會增加人數為-35人，社會增加率為-1.55‰。

表 9：本區近十二年人口社會增加狀況

單位：人、‰

年別	年底人口數	社會增加率(‰)	社會增加數	遷入人數	遷出人數	移入率(‰)	移出率(‰)
93年	19,308	-2.43	-47	1,123	1,170	58.16	60.60
94年	19,805	38.58	764	1,834	1,070	92.60	54.03
95年	20,231	17.89	362	1,497	1,135	74.00	56.10
96年	20,635	18.51	382	1,362	980	66.00	47.49
97年	21,085	19.59	413	1,383	970	65.59	46.00
98年	21,604	22.13	478	1,364	886	63.14	41.01
99年	22,009	18.22	401	1,394	993	63.34	45.12
100年	22,204	8.51	189	1,299	1,110	58.50	49.99
101年	22,429	8.20	184	1,210	1,026	53.95	45.74
102年	22,618	9.28	210	1,116	906	49.34	40.06
103年	22,678	2.12	48	1,039	991	45.82	43.70
104年	22,642	-1.55	-35	899	934	39.70	41.25

資料來源：新北市金山戶政事務所萬里區所人口統計資料

附註：社會增加率=每千人中社會增加人口之比率。

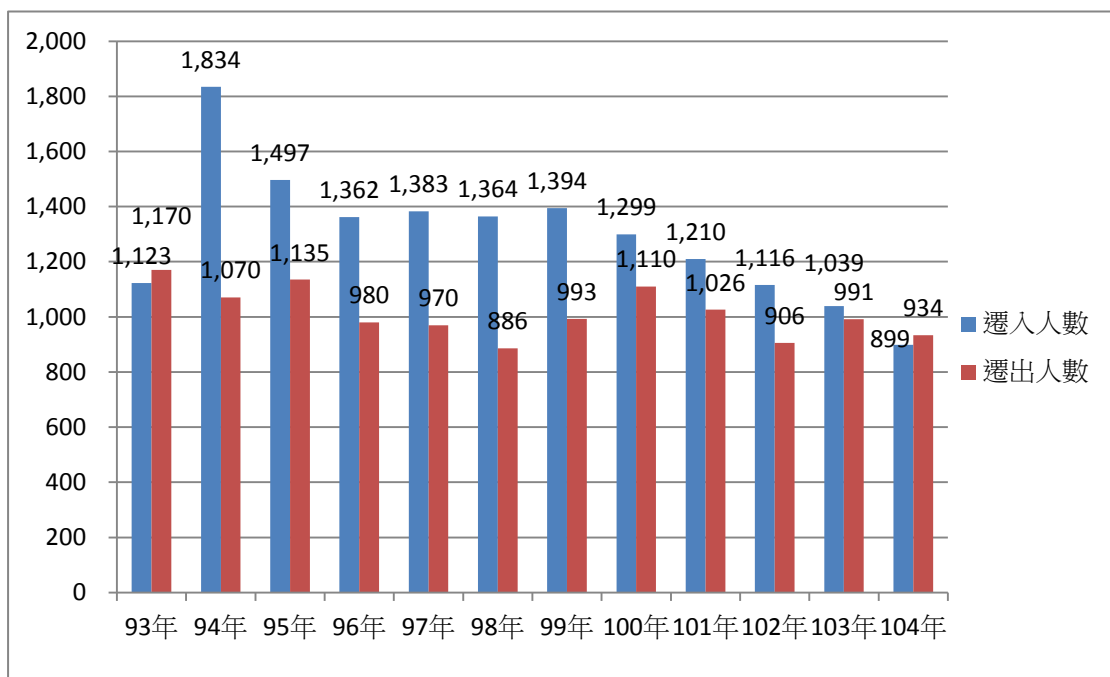


圖 15：本區近十二年人口遷入遷出人數

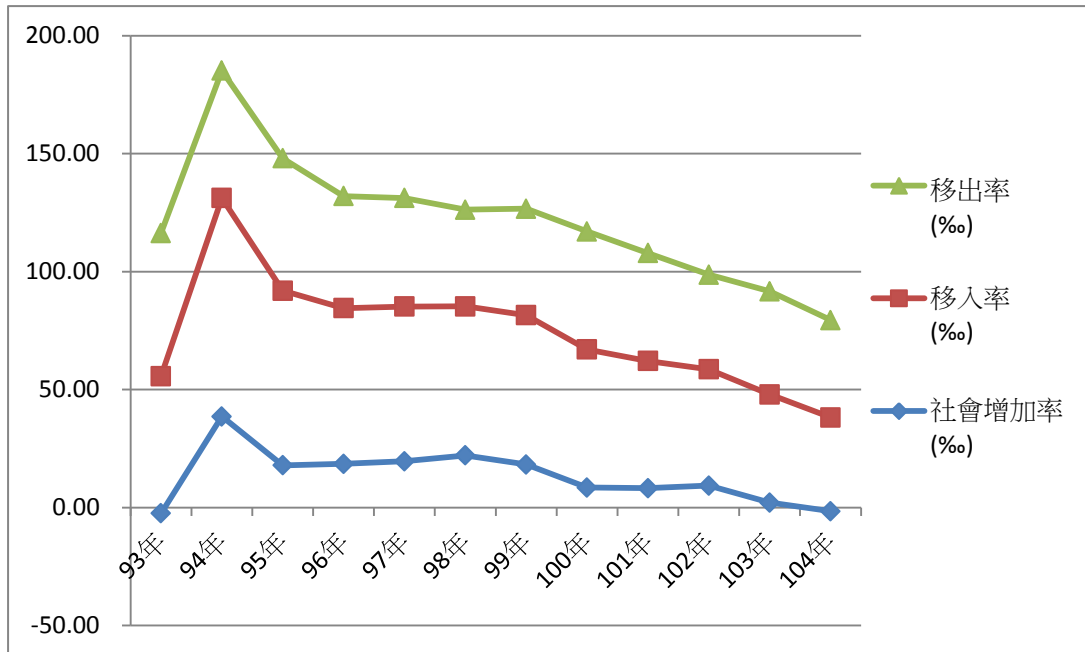


圖 16：本區近十二年人口社會增加率走勢圖

表 10：本區近十二年人口變動狀況

單位：人、‰

年別	年底人口數		自然增加			社會增加		
	人數	總增加率 (%)	自然增加率 (%)	出生人數	死亡人數	社會增加率 (%)	遷入人數	遷出人數
93年	19,308	12.79	1.24	223	199	-2.43	1,123	1,170
94年	19,805	25.09	0.15	188	185	38.58	1,834	1,070
95年	20,231	21.06	3.16	218	154	17.89	1,497	1,135
96年	20,635	19.58	1.07	210	188	18.51	1,362	980
97年	21,085	21.34	1.75	231	194	19.59	1,383	970
98年	21,604	24.02	1.90	239	198	22.13	1,364	886
99年	22,009	18.40	0.18	205	201	18.22	1,394	993
100年	22,204	8.78	0.27	238	232	8.51	1,299	1,110
101年	22,429	10.03	1.83	245	204	8.20	1,210	1,026
102年	22,618	8.36	-0.93	205	226	9.28	1,116	906
103年	22,678	2.65	0.53	235	223	2.12	1,039	991
104年	22,642	-1.59	-0.04	205	206	-1.55	899	934
總計	257,248	911.98	11.16	2642	2410	160.60	15,520	12,171

資料來源：新北市金山戶政事務所萬里區所人口統計資料

附註：1、自然增加率=每千人中自然增加人口之比率。

2、社會增加率=每千人中社會增加人口之比率。

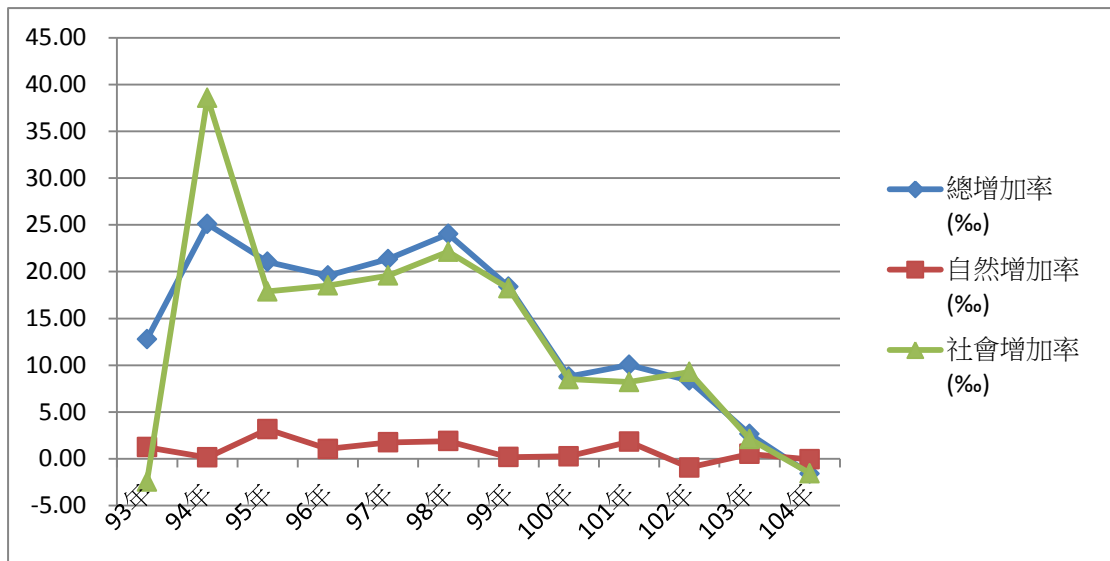


圖 17：本區近十二年人口變動狀況

陸、結論

- 一、本區自民國93年底人口數19,308人與104年底人口數22,642人，近十二年來人口增加3,334人，增加率為17.27%，因區內分布有丘陵地形、11公里海岸線、陽明山國家公園火山岩等特殊景觀，導致本區平均人口密度僅為每平方公里358人，其平均每戶人口數為3.05人，家庭組織為小家庭制，即一對夫妻再加上一位小孩組成家庭，因此可能產生之社會問題，例如子女不與父母同住比例增加、婦女自己帶小孩比例提高、學校減班或公托幼兒園不足等，均需政府部門正視面對。
- 二、由於國民教育普及，工商發達，資訊傳播快速，導致個人婚姻觀與價值觀的改變，結婚率與生育率持續低落，本區94年粗結婚率為7.12(‰)，104年粗結婚率為6.36(‰)，減少率為0.76(‰)，顯示本區區民結婚意願有降低之情形。
- 三、伴隨醫藥科技的進步及全民健保制度推行，老年人口逐年增加，老化指數皆逐年升高，本區93年度老化指數87.2%，相較104年度老化指數132.04%，共提高了44.84%，在在顯示人口結構已邁向高齡化社會，如何照顧老人之生活，政府應提出有效的因應措施，例如：健康照護、到宅服務、家事協助服務、交通接送服務、銀髮族心理諮商、居家安全、松年大學及長青學苑等社會福

利項目。

四、本區粗出生率(‰)自93年11.55(‰)至104年9.05(‰)，共計降低2.5(‰)，顯示少子化趨勢已形成，政府應鼓勵生育，提高育兒費用之補貼，低生育率將對經濟、福利帶來威脅，甚至攸關種族的存續，政府部門應提出有效生育政策。



新北市萬里區人口結構分析

資料期間：104 年

編 印：新北市萬里區公所會計室

出 版：新北市萬里區公所

網 址：<http://www.wanli.ntpc.gov.tw/>

依著作權法第 9 條規定，法律、命令
不受著作權法保護，任何人得自由利
用，歡迎各界廣為利用。



中華民國105年
新北市萬里區人口結構分析
資料期間：104年

