

中華民國 108 年
新北市萬里區統計年報



新北市萬里區公所編印
中華民國 109 年 6 月出版

序 言

新北市萬里區位於臺灣的北部海岸，截至 109 年 5 月底計有 21,730 人；也是最北端的溫泉之鄉，早在光緒 25 年(西元 1899 年)前就已經有民眾經營溫泉。另外萬里有得天獨厚的天然濱海美景、野柳地質公園、龜吼海岸線、北基飛行傘基地與太平洋翡翠灣溫泉度假飯店等，都是旅遊、休閒、觀光的重點。萬里區有四個漁港，漁業興盛，市府打造「萬里蟹」之品牌更是享譽國內外，另萬里除了遊客熟悉的海線美景外，山區亦隱藏了各種秘境，如鏡湖、杜鵑花公園、8000 坪的高家繡球花田第三園區等，串成了山線綠廊生態園區，未來會是新北市最具發展潛力的一環。

值得一提，萬里區區域風貌營造計畫於 106 年完成有金包里橋、灣潭橋二座自行車跨橋、維納斯海岸人行步道及螃蟹主題公園等，萬里區為海洋城鄉重鎮，境內有重要海洋文化祭，以「神明淨港」、「金山慈護宮二媽回娘家」為重要慶典，並有臺灣獨獲國際奧賽銀標籤認證的「新北市萬金石馬拉松」，還有「萬里蟹嘉年華」，呈現多元的蓬勃發展。

新北市升格為直轄市後，民眾對於公部門服務品質的要求，日益殷切，尤以身處第一線基層服務的區公所，惟有不斷的研究、創新、精進，以滿足民眾的需求為最主要的目標，並以最親切、最優質的服務來圓滿達成區政工作目標。由於統計為行政管理的重要依據，有關計畫之設計、政策之釐訂、公務之推行與績效之考核，皆要依賴完備的統計，來呈現客觀具體的事實，以利完整表達施政績效之準確度。

據此，新北市萬里區公所配合區政建設的需要，以統計表為主，輔以文字說明及有關圖片，彙編成「新北市萬里區統計年報」。其內容概分一般概況、行政、民政、社會、經建、兵役、人文等七大類，初由各業務單位填送資料及統計報表，再經會計室整理彙編而成，藉以呈現區政工作之概況，並作為決定政策、擬定計畫、考核績效的參考依據。本年報編印之目的，旨在報導新北市萬里區一般概況及重要施政成果之統計數據，俾提供施政考核及釐定施政計畫之參考。

區長 粘雪琴 謹識
中華民國 109 年 6 月

凡 例

- 一、 本年報編印之目的，旨在報導新北市萬里區一般概況及重要施政成果之統計數據，俾提供施政考核及釐定施政計畫之參考。
- 二、 本年報所列資料來源，係根據新北市萬里區公所（以下簡稱公所）各業務單位編報之公務統計報表及公所會（主）計室直接蒐集之資料加以整編而成，其資料來源均分別註明於各表（圖）下方，以利查考。
- 三、 本年報之資料時間自 100 年至 108 年，內容包括：一般概況、行政、民政、社會、經建、兵役、人文，計 7 大類，40 表。
- 四、 表內所列「年」及「年度」係指全年動態數字（自 1 月 1 日至 12 月 31 日止），「年底」係指 12 月底靜態數字。
- 五、 本年報各表所列度量衡單位，一律採用公制，以資劃一，方便比較，其有特殊情形者，均分別予以註明。
- 六、 本年報所用符號代表意義如下：
 - 「--」數值無意義。
 - 「...」數值尚未發布。
 - 「-」無數值或數值無統計。
 - 「0」數值不及半單位。
- 七、 本年報所載資料如有更新資料，均予修正，凡與前期數字不同時，概以本期數字為準。
- 八、 本年報荷蒙公所各業務單位提供有關資料，始克編成，謹致謝忱，惟統計數字難免有錯漏之處，敬請不吝指正。

目 次

提要分析

一、新北市萬里區歷史沿革	1
二、新北市萬里區地理環境	4
三、新北市萬里區人文風情	5
四、新北市萬里區產業發展	9
五、新北市萬里區社教福利	11
六、新北市萬里區重要施政成果	12

圖目

圖一 本區各里土地面積占比	4
圖二 本區 108 年底人口分布地圖	5
圖三 新北市萬里區觀光景點歷年人次統計圖	6
圖四 萬里區山線綠廊生態園區路線圖	7
圖五 本區 108 年各里鄰里工程施工類別工程費占比	10
圖六 本區歷年低收入戶者各款人數變化	11
圖七 本區 108 年度預算按工作計畫別占比	13
圖八 萬金石區域風貌營造計畫(萬里區)第四期工程分佈圖	14

統計表目

壹、一般概況

表 1-1	新北市萬里區已登記公私有土地筆數面積	1-1
表 1-2	新北市萬里區各里鄰戶口數	1-2
表 1-3	新北市萬里區現住人口之年齡分配	1-3
表 1-4	新北市萬里區現住人口之教育程度	1-5
表 1-5	新北市萬里區現住人口之婚姻狀況	1-7

貳、行政

表 2-1	新北市萬里區公所組織系統表	2-1
表 2-2	新北市萬里區公所現有職員人數—按教育程度分	2-2
表 2-3	新北市萬里區公所現有職員人數—按考試及格別分	2-3
表 2-4	新北市萬里區公所現有職員人數—按年齡分	2-4
表 2-5	新北市萬里區公所編制及現有員額	2-5
表 2-6	新北市萬里區公所經費預決算數額—按工作計畫別分	2-7
表 2-7	新北市萬里區公所經費預決算數額—按用途別科目分	2-8
表 2-8	新北市萬里區調解業務概況	2-9

參、民政

表 3-1	新北市萬里區里長選舉概況	3-1
表 3-2	新北市萬里區鄰長遴聘概況	3-2
表 3-3	新北市萬里區鄰長異動概況	3-3
表 3-4	新北市萬里區改善市容查報有關案件執行情形	3-4
表 3-5	新北市萬里區各級學校及幼兒園一覽表	3-5
表 3-6	新北市萬里區體育活動概況	3-8
表 3-7	新北市萬里區維護市容會報決議案件辦理情形	3-9

肆、社會

表 4-1	新北市萬里區推行社區發展工作概況	4-1
表 4-2	新北市萬里區社區發展協會會員人數	4-7
表 4-3	新北市萬里區公所輔導市民以工代賑臨時工作概況	4-8
表 4-4	新北市萬里區社會福利及救濟概況	4-9
表 4-5	新北市萬里區低收入戶數及人數按身分別分	4-11
表 4-6	新北市萬里區辦理急難救助概況	4-13
表 4-7	新北市萬里區遭受災害救助情形	4-15
表 4-8	新北市萬里區身心障礙者人數	4-17

伍、經建

表 5-1	新北市萬里區鄰里工程施工概況	5-1
表 5-2	新北市萬里區公園綠地概況	5-5
表 5-3	新北市萬里區農耕土地面積及農戶人口數	5-9
表 5-4	新北市萬里區米穀種植面積及產量	5-11
表 5-5	新北市萬里區園藝作物種植面積及產量	5-13
表 5-6	新北市萬里區普通及特種作物種植面積及產量	5-15
表 5-7	新北市萬里區家畜家禽頭數	5-17

陸、兵役

表 6-1	新北市萬里區服兵役役男家屬各項扶（慰）助經費統計	6-1
表 6-2	新北市萬里區服兵役役男家屬安家費及三節生活扶助金統計 ..	6-2

柒、人文

表 7-1	新北市萬里區神壇、寺廟、財團法人寺廟一覽表	7-1
表 7-2	新北市萬里區聚會所、財團法人教會一覽表	7-4
表 7-3	新北市萬里區宗教團體興辦公益慈善及社會教化事業概況	7-5

提要分析

一、新北市萬里區歷史沿革

新北市萬里區以昔日萬里加投莊而得名，1626 年西班牙人占據基隆，已先有漢人於今之「瑪鋤」居住，嗣明末鄭成功伐荷蘭東印度公司，相傳就是由萬里加投小澳〔於第二核能發電廠與野柳之間，電廠興建與當地居民遷里之前，名為「國聖埔」〕登陸，當時有一叫洪水閣的閩南人隨軍來此屯墾並經營漁業，是為本鄉開闢之始。

清康熙廿三年，隸屬諸羅縣，雍正元年，隸屬淡水廳淡水堡，後改隸芝蘭堡。光緒元年隸屬基隆廳金包里堡，至 1895 年馬關條約，進入台灣日治時期，初置臺北縣基隆支廳；1901 年廢縣為廳，隸屬基隆廳金包里支廳；1909 年 10 月，擴大廳制，廢基隆廳，併入臺北廳，1920 年 10 月，廢廳為州，隸屬台北州基隆郡萬里庄。二次大戰後改制，廢庄為萬里鄉，隸屬台北縣基隆區。1950 年 8 月，廢區，由台北縣直轄。2010 年 12 月 25 日因應五都升格，改制為新北市萬里區。

年 份	重 要 紀 事
明天啟六年	西班牙人據基隆，已先有國人于今之『瑪鋤』居住，嗣明鄭成功北伐荷蘭軍，相傳就是由萬里加投小澳登陸，當時有一叫洪水閣的福建人，隨軍來此屯墾，並經營漁業，是為本鄉開闢之始。
清康熙廿三年	隸屬諸羅縣。
雍正元年	隸屬淡水廳淡水堡，後改隸芝蘭堡。
光緒元年	隸屬基隆廳金包里堡。
光緒廿一年五月	日本據臺，初置臺北縣，隸縣屬基隆支廳。
光緒廿七年	廢縣為廳；隸屬基隆廳金包里支廳。
宣統元年十月	擴大廳制，廢基隆廳，併入臺北廳。
民國九年七月	廢廳為州，隸屬臺北州基隆郡萬里莊。光復後改制，廢莊為萬里鄉，隸屬臺北縣基隆區。
民國卅九年八月	廢區由臺北縣直轄。
民國九十九年十二月	因應五都升格，改制為新北市萬里區。

◎行政區域變遷◎

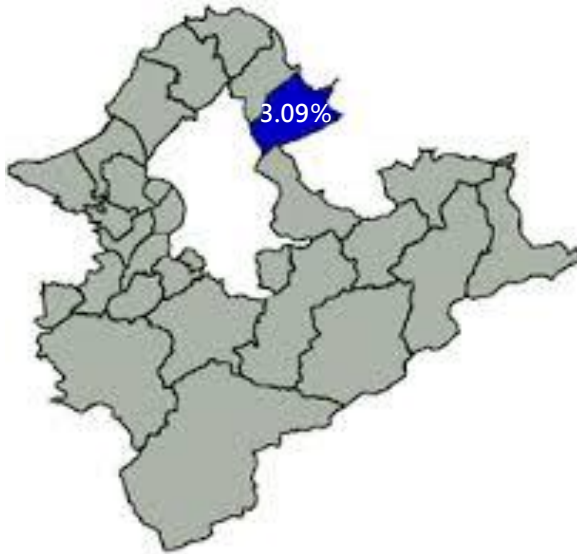
時 期	情 形
西班牙 / 荷蘭 統治以前	西班牙人未來之前，北部臺灣是屬於部落社會，就如十七世紀初期明朝人張燮《東西洋考》所記載的：「雞籠山、淡水洋.....深山大澤，聚落星散，凡十五社.....無君長、徭賦，以子女多者為雄，聽其號令」，包括本鄉在內的北部臺灣，並未產生統治大地區的大頭目，因此也未有行政系統的歸屬。
西班牙 / 荷蘭 統治時代	一六二六年西班牙人佔領基隆之後，一方面屬菲律賓呂宋的馬尼拉西班牙殖民政府管轄，一方面由於實行的是政教合一的統治，其所佔領的北部臺灣屬「至聖玫瑰花冠教區」(Provincia del Santisimo Rosario)，政治上則隸屬菲律賓的呂宋。一六四二年，荷蘭驅走西班牙之後，隸屬四個集會區中的淡水集會區，由雞籠（今基隆）或淡水的指揮官管轄。荷人在一六六二年被鄭成功趕走之後，復於一六六四年至一六六八年之間佔領雞籠，但行政支配力薄弱。
明鄭時代	鄭成功祖孫三代統治的明鄭時期，臺南以北之地，初隸天興縣，天興縣後改名為天興州，本鄉屬其期轄內。但因明鄭時期的行政中心在南部，只派極少數的士兵到基隆防戍，殊少有關本鄉政的記錄。一六六四～六八期間，本鄉又隸屬雙元統治者之一的荷蘭殖民政府。
清朝統治時代	清領初期，隸諸羅縣；雍正元（一七二三）年，隸淡水廳淡水堡，後改隸芝蘭堡。光緒元（一八七五）年，隸基隆廳金包里堡。至清末，官方文獻上已經出現有「野柳莊、馬鍊莊」的大莊名。
日治時代	日本領臺後，隸臺北縣基隆支廳。不旋踵基隆支廳廢，隸金包里辦務署。明治三十四（一九〇一）年，廢縣為廳，隸基隆廳金包里支廳。明治四十二（一九〇九）年，擴大廳制，廢基隆廳，併入臺北廳，本鄉改隸臺北廳金包里及瑪鍊兩區。大正九（一九二〇，民國九）年十月一日，日本政府實行制度改正之同時，將原屬金包里堡中的金包里區一部份，以及中萬里加投區合併成萬里庄，隸基隆郡管轄。自此之後，本鄉的行政區域範圍與隸屬，大致底定。
戰後	戰後，將庄改為鄉，隸屬臺北縣。原本為九個行政村，後因民國六十七（一九七八）年，因興建核二廠，廢國聖村，本地村民遷至萬里村，村地亦有劃歸野柳村。同年，因人口外流與遷入，原大坪村廢村，分別編入雙興與溪底兩村。民國八十（一九九一）年，萬里村內北基山腰上的北基新村因人口增加獨立設村，故如今共有萬里、龜吼、野柳、大鵬、磺潭、雙興、溪底、崁腳、中幅，以及北基十個行政村，一百七十九鄰（一九九七年資料）。

◎村里名由來◎

村里名	由 來
萬里村	本村為舊中萬里加投（萬里加突）之一部，原稱為瑪鍊港口內，以中萬里加投庄得名。
中幅村	山村，有中福子山，小地名包括中幅、景美、大湖等。全村有二百一十戶左右，十三鄰。根據文獻，本村在「嘉慶初，閩人林姓所闢，以地處瑪鍊港與瑪鍊港內二莊之中間地區，且為平原，故名」。
崁腳村	屬山村，散村聚落，人口大約七百多人。因為本地這裡剛好是山頂，大坪下來一個崁，就號作崁腳。因處於主要含煤地層的石底層，故自古以來即以產煤知名。
溪底村	昔屬頂萬里加投，小字有苦苓坪、溪底、冷水堀、大尖山、土地公坑、鹿堀坪。山村，溪底村分做九鄰，約一百一〇至一二〇戶左右，總人口約七五〇人，此地居住環境清幽。所屬面積算是全鄉最大的，但本村土地幾乎有二分之一以上屬於陽明山國家公園。
雙興村	本村在日治時期為二個小庄，原屬中、下萬里加投各一部份。小地名主要包括有：中萬里加投的粗坑仔、下湳仔、二坪、二坪尾、大坪、大坪崙、貢寮、荖寮湖、鹿堀坪、坑頭、麻竹腳、麻斯稟等；下萬里加投的坑頭、厝仔上天。戰後，這些地段併而為一，取吉祥語，為名為雙興。
磺潭村	磺潭村屈舊下萬里加投，包括有：磺溪仔、員潭仔、清水溪、公館崙、庚子坪頂等小地名，戰後取「磺溪子」與「員潭仔」各一字，合而成為今天村名的來源。
大鵬村	境內原「大埔」地名，戰後，有人以大埔之名不雅，故改名以音相的大鵬為村名。本村原屬於屬下萬里加投的一部份，包括頂寮（社）、下寮（社）、大埔等，據文獻云：本地於清乾隆時開闢。
野柳村	今日為著名觀光勝地的野柳村，其實早在三四百年之前，就已經非常有名了。然而一般人大抵不知地名的起源，有人推測可能是平埔族杜名的音譯。然而，根據我們的研究，野柳（ia-liu），是起源於西班牙文的 Punto Diablos（意即「魔鬼之岬角」）的「Diablos（魔鬼）」一字（D與B兩個子音消失），自古以來即為海上航行的重要指標。野柳在其他的外文文獻上又有標為「Gekloofde klip，意即裂礁」、「Caap Diable，意即魔鬼岬」、「Duijvel hoek 魔鬼角」，以及不知其義的「Klip Tellanda，即 Tellanda 石礁」。
龜吼村	本村屬中萬里加投，地名原來叫做「龜孔（空）」（ku-khang），因為這裡以前有一個石洞（現已填滿成高地），故稱之。在日本時代初期，官方文書尚寫成「龜空」，後來，有人為了使「龜孔」的「孔」一字更像台語，放在字旁另加一「口」部，結果竟變成外地人會誤把「龜吼」唸成國語的「kue-hou」，台語的「ku-hau」，以及牽強附會成本地以前如龜之吼。本地人非常不喜歡人家唸成這樣，認為好像是龜在哭嚎，是不祥的比喻。據文獻云：「龜吼村：以昔日龜吼莊得名。乾隆時，閩人林姓所闢。地有山腳向海，與龜嶼相接，其前形成大澳，故名。」
北基村	本村舊稱「石斬仔尾埔（tsioh-cham-a-bue-po'）」，亦稱「石頭尾埔（tsioh-thau-bue-po）」，據傳以前本地是一片墓地，沒有人居住，跟其他山頭差不多，只有種些蕃薯、芭樂、竹筍之類，因此也有人叫「蕃薯山」。其最上面（現在的翡翠高爾夫球場）叫「粟仔坪（chhek-a-pin）」，聽說以前這裡有一顆石頭公，凡是有「囡仔壞腰娶」（孩子難養者），會來拜拜。本地原屬於萬里村，因有房屋建設公司來蓋「北基花園新城」，後來就以「北基」為這村的名字，後來於民國八十（一九九一）年八月一日獨立成村。

二、新北市萬里區地理環境

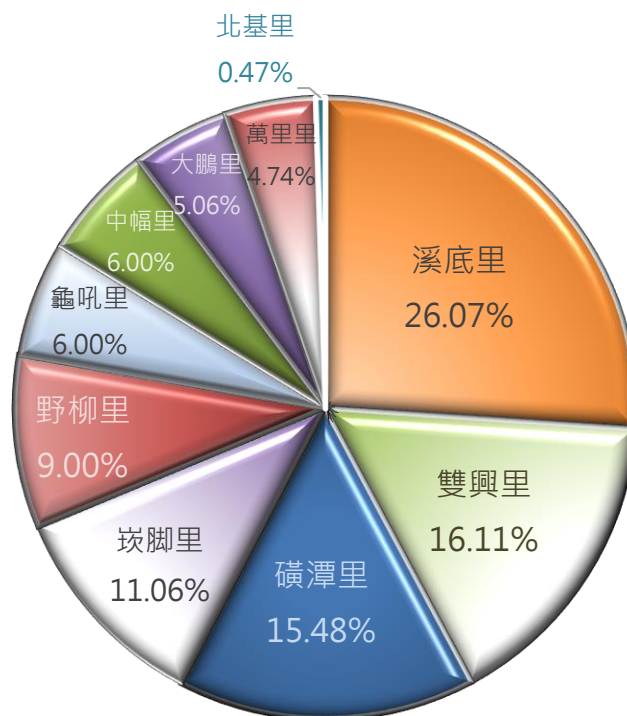
（一）土地及鄰里分布概況



本區土地總面積為 63.38 平方公里，占新北市總面積 2,052.57 平方公里之 3.09%，在新北市 29 個行政區中土地面積大小占比順位排序 13。

轄區共有 10 里、186 鄰、108 年底總戶數為 7,520 戶，各里的土地面積，以溪底里 16.5 平方公里占全區面積 26.07%最大、雙興里 10.2 平方公里占 16.11%次之，北基里 0.3 平方公里僅占 0.47%最小。

108 年底本區已登記土地面積有 6,338 公頃之 98.64%，其中公有占已登記土地面積 38.29%、私有占 59.32%、公私共有占 2.39%。



圖一 本區各里土地面積占比

資料來源：新北市政府民政局。

（二）地理環境與交通運輸

本區三面環山、一面環海，東北濱太平洋，東南與基隆市接壤，西南與陽明山、汐止區毗連，西北與金山區為鄰。區內有瑪鋉溪、員潭溪穿過，海岸線全長 11 公里。

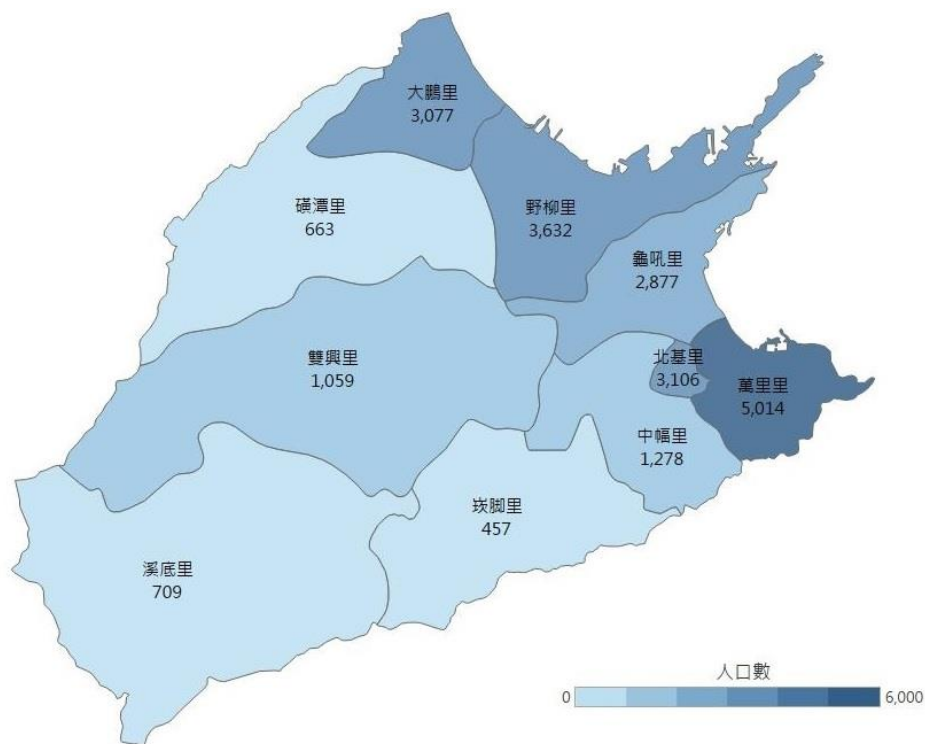
本區對外交通的大眾運輸，現有 3 條國道客運路線（1068：金山-國道 3 號-

臺灣大學、1815：金山/法鼓山-臺北車站、953：金山－國道 1 號－大安區－板橋）；3 線社區免費巴士（F921：萬里區公所-山海線-金山醫院、F922：萬里區公所-山海線-靈泉寺、F923：萬里區公所-海線-金山醫院）；另有多條公車路線（789：國家新城-炭腳、790：基隆-金山、862：基隆-淡水、888：萬里-圳頭、基隆－金山跳蛙公車），提供本區住民及觀光客之旅運服務。

三、新北市萬里區人文風情

（一）現住人口概況

本區民國 108 年底總人口數為 21,872 人，其中男性 10,976 人，占本區總人口 50.18%，女性 10,896 人，占 49.82%，性比例為 100.73(男/百女)，較 107 年底性比例 101.33，男女人口數差異縮小；人口的區域分佈，以萬里里 5,014 人最多、野柳里 3,632 人次之，炭腳里 457 人最少。



圖二 本區 108 年底人口分布地圖

資料來源：新北市政府民政局。

在年齡結構上，本區 108 年底幼年人口 0-14 歲 2,004 人，占總人口 9.16%，較 107 年底 9.74%減少 0.58 個百分點；壯年人口 15-64 歲 15,769 人，占 72.10%，較 107 年底 72.34%減少 0.24 個百分點；老年人口 65 歲以上 4,099 人，占 18.74%，較 107 年底 17.92%增加 0.82 個百分點。

在教育程度上，本區 108 年底滿 15 歲以上者計 1 萬 9,868 人，其中識字者 1 萬 9,396 人，識字率為 97.62%。識字者中，教育程度為博士者有 30 人占 0.15%，碩士者 514 人占 2.65%，大學 3,611 人占 18.62%，專科 1,649 人占 8.50%，高中 2,092 人占 10.79%，高職 4,549 人占 23.45%，國中初職 3,656 人占 18.85%，小學 3,201 人，占 16.50%，自修 94 人占 0.48%。

在婚姻狀況上，本區 108 年底現住人口的未婚者有 8,147 人，占本區總人口

37.25%；有偶者有 9,742 人，占本區總人口 44.54%；離婚者有 2,350 人占 10.74%；喪偶者有 1,633 人占 7.47%。

(二) 人文特色與觀光發展

萬里區三面環山與面海的地理位置十分優越，部分地區處於陽明山國家公園內，造就本區擁有火山岩地形、海岸線、沙灘等自然景觀，因此以漁業、旅遊觀光業、溫泉住宿業為主，其中野柳風景區內的風化地形、萬里溫泉區以及北海岸的海產街等產業發展都相當興盛，成為新北市主要的旅遊地帶；區內另有「添禎樓」以紀念捨身救人的漁夫林添禎、「咾咕厝」展示著一百二十年歷史先民的重要建材、以及展現漁家古厝風貌的「瑪鍊居」等，突顯萬里區獨特的人文風情。

萬里區觀光旅遊景點



年別	地點	觀光景點名稱		
		野柳地質公園	翡翠灣濱海遊樂區	野柳海洋世界
96		752,020	200,699	144,799
97		829,296	156,061	130,674
98		1,292,777	156,057	119,028
99		1,895,207	126,510	129,339
100		1,984,624	141,206	124,340
101		2,698,813	167,470	111,051
102		2,780,098	140,943	134,145
103		3,335,024	134,344	196,898
104		3,149,131	129,965	200,021
105		2,862,045	105,843	190,093
106		2,500,532	13,040	178,952
107		2,438,948	45,164	186,298
108		2,680,070	162,295	194,832

圖三 新北市萬里區觀光景點歷年人次統計圖

資料來源：交通部觀光局北海岸及觀音山國家風景區管理處。

附註：統計單位為人次。

在海線上，本區野柳里，領著凸出岬角地形的優勢，自然發展為一民風純樸的小漁村，不但漁業興盛，特殊的地質景觀更讓野柳半島成為極負盛名的觀光勝地，還曾獲米其林指南 2011 年度推薦 2 星景點之殊榮，境內觀光景點包含地質公園、探索館、海洋世界、特產街、遊艇樂園、漁港等處，休閒娛樂相當豐富；另在山線上，座落本區雙與里的鏡湖、杜鵑花公園及高家繡球花園等新開發景點，串成迷人的山線綠廊生態園區。



圖四 萬里區山線綠廊生態園區路線圖

資料來源：新北市萬里區公所。

此外，本區主要有二大宗教活動盛事分別為神明淨港及金面二媽回娘家，二大知名活動則為新北市萬金石馬拉松及萬里蟹嘉年華。



神明淨港：相傳百多年前，沿海守護神開漳聖王透過乩童告知村民「想在元

宵當天下港」，村民遵照旨意，由年輕力壯的男信徒抬轎衝跳入海，嗣後風調雨順，漁獲更為豐碩，為了酬謝開漳聖王的神恩，每年一到元宵，野柳信徒便會舉行「神明淨港」儀式，承襲至今已成當地最重要的盛事，近年來，野柳地區的淨港儀式，逐漸從地方活動演變成為國人最重要的元宵節慶之一，更是全臺獨一無二的宗教儀式，規模也愈來愈大，統稱為「野柳淨港過火文化祭」。2008 年由改制前台北縣政府文化局登錄為重要民俗文化資產，可見野柳神明淨港文化祭活動之文化意涵，更顯珍貴，而未來將透過行銷經營來達到文化延續、保存與推廣之目標。

金面二媽回娘家：

據廟史所揭露，金面二媽並不是直接大媽分靈的，而是在清朝嘉慶年間，被漁民於野柳的一個海蝕洞中所發現的，該海蝕洞就被稱為媽祖洞，且於野柳當地奉祀，守護漁船，頗為靈驗。當地漁



民要建廟奉祀時，媽祖卻顯化指示，要立廟於金包里街。所以待金山慈護宮落成後，除了「開基金面大媽」，這尊野柳的金面媽祖亦被迎入奉祀，因為已經有了大媽，所以被尊稱為「金面二媽」。每年農曆 4 月 16 日是新北市金山慈護宮的開基二媽回野柳「娘家」的日子，這一天，潮汐有變化，媽祖洞前都會退潮，由信眾們盛大迎送金面二媽回娘家做客。



新北市萬金石馬拉松：是台灣第一及唯一獲國際田徑總會（IAAF）銀標籤認證的國際級馬拉松，源起 2003 年「金山馬拉松」，2004 年擴張延伸到金山和石門，因此更名為「金石馬拉松」；2009 年，賽道延伸到萬里，更名為「石萬金馬拉松」。

2010 年為順應賽道行經路線的「順序」，由萬里太平洋翡翠灣起跑，經金山至石門國中前折返的賽道路線，賽事名稱正式更名為「萬金石馬拉松」；在 2014 年 10 月取得國際田總路跑銅標籤認證，正名為「新北市萬金石馬拉松」。新北市政府在賽事一連三年取得銅標籤後，於 2017 年將賽事規格升級為銀標籤的規格，不僅邀請更高等級國際菁英選手，亦第一次舉辦賽前馬拉松博覽會，並在賽事後向國際田徑總會提出路跑銀標籤認證的申請，2017 年 12 月 22 日國際田徑總會正式去函中華民國田徑協會通知新北市萬金石馬拉松已被升級為銀標籤路跑賽事。



萬里蟹嘉年華：
新北市捕蟹產業源起於石門富基漁港，後由萬里區漁民發展出更專精的捕蟹技術與漁船規模，因此萬里區成為台灣捕蟹漁業最重要的基地，捕撈海蟹量佔台灣八成以上，萬里區四大漁港（野柳

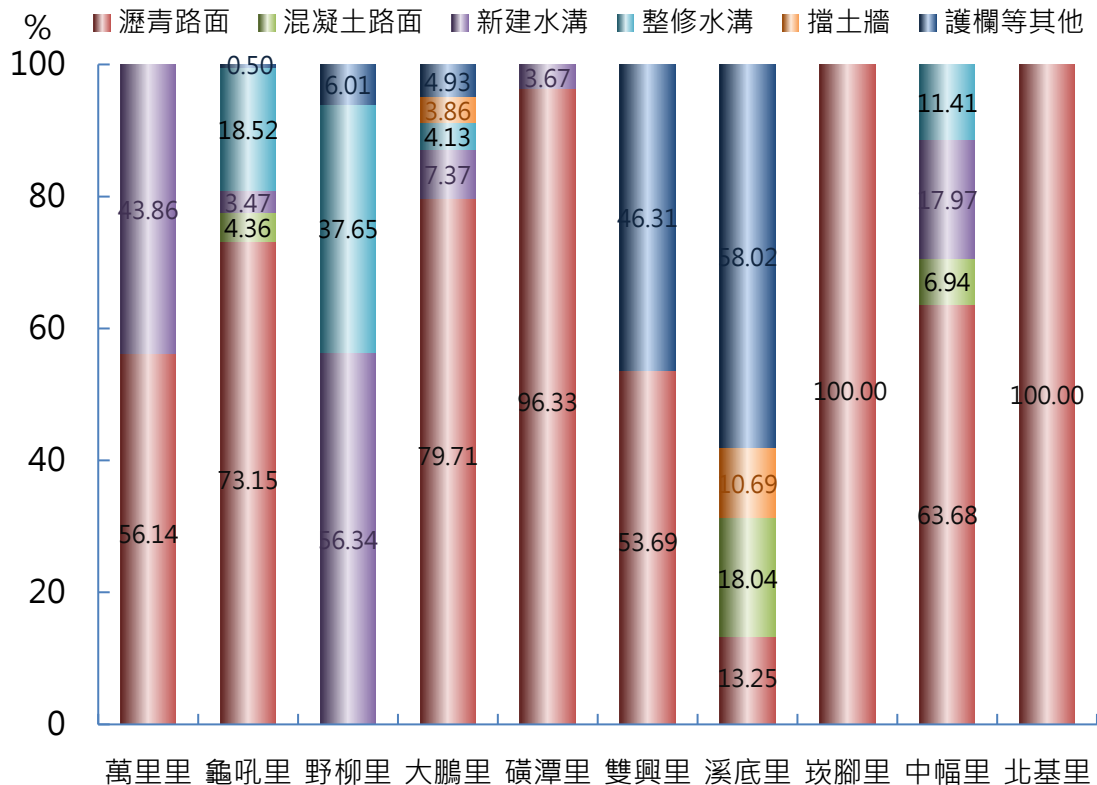
漁港、東澳漁港、龜吼漁港、萬里漁港）更成為台灣海蟹最大集散地，年產量約 500 噸。因此在 101 年 8 月新北市政府將萬里區海蟹(花蟹、三點蟹、石蟳)冠以產地名，藉由萬里蟹品牌帶動當地觀光，融入食育以及海洋文化教育，產業發展兼顧永續漁業。萬里蟹嘉年華活動於每年十月舉辦，創造野柳、龜吼地區龐大商機，提高萬里蟹經濟價值。

四、新北市萬里區產業發展

（一）經建概況

108 年底本區鄰里工程施工概況，總工程費用 4,369 萬 7,403 元，在瀝青路面工程費 2,947 萬 2,854 元占總工程費用 67.45%；混凝土路面工程費 111 萬 7,038 元占 2.56%；新建水溝工程費 465 萬 1,239 元占 10.64%；整修水溝工程費 447 萬 2,521 元占 10.23%；擋土牆工程費 51 萬 8,580 元占 1.19%；護欄工程費 332 萬 4,392 元占 7.61%；其它工程費 14 萬 779 元占 0.32%。

本區鄰里公園計有 5 座，其中 2 座坐落萬里里，餘 3 座則由中幅里、野柳里及龜吼里各 1 座。



圖五 本區 108 年各里鄰里工程施工類別工程費占比

資料來源：新北市萬里區公所工務課。

(二) 農牧概況

108 年底本區農耕土地面積僅為 558 公頃，占本區土地總面積 6,338 公頃之 8.80%，其中耕作地 554 公頃占 99.28%，長期休閒地 4 公頃，占 0.72%。

農戶人口方面，108 年底農戶數為 444 戶，占全區總戶數 5.90%，農家人口數僅 526 人，占全區總人口 2.40%。

本區農作物生產有：

1、稻米

108 年底本區稻米種植面積為 6.10 公頃，僅占總耕作地面積 1.09%，主要生產稻米種類為梗稻，其收穫面積為 6.10 公頃，占稻米總收穫面積之 100%；而稻米總產量為 23.180 公噸，平均每公頃產量 3.80 公噸。

2、普通作物及蔬菜果品

本區雜糧作物以甘藷為主要農作物，其 108 年產量 708.757 公噸，較 107 年增加 197.940 公噸；種植面積為 46.33 公頃，較 107 年增加 22.10 公頃。

本區蔬菜類有箭竹筍等，108 年蔬菜類總產量 1029.550 公噸，較 107 年減少 149.327 公噸；總種植面積為 103.68 公頃，較 107 年增加 2.85 公頃。

108 年本區果實類主要生產種類有香蕉、柑橘、番石榴等，總種植面積為 15.93 公頃，較 107 年減少 4.59 公頃；總產量為 123.928 公噸，較 107 年減少 39.837 公噸。

在畜牧方面，108 年底本區家畜計有 403 頭肉豬，較 107 年底 395 頭，增加 8 頭；家禽計有雞隻數為 543 隻，較 107 年 483 隻增加了 60 隻；本區 100 年底鴨隻原有 1,700 隻，數量呈遞減趨勢，至 106 年底僅 130 隻，107 年底則已無飼養，

隨社會型態轉變農業社會漸趨沒落。

五、新北市萬里區社教福利

（一）社區發展概況

108 年底本區社區發展協會共計 10 個，較 107 年底新增了雙興社區發展協會，區內 10 里僅餘溪底里未成立社區發展協會，除大鵬里內有頂寮及加投計 2 個社區發展協會外，其餘 8 里分別各有 1 個社區發展協會；108 年底本區 10 個社區發展協會總會員數 2,101 人，男性 982 人占 46.74%，女性 1,119 人占 53.26%，性比例為 87.76(男/百女)，較 107 年底性比例 89.30 減少 1.54。

現有設置社區生產建設基金 9 個，除新成立的雙興社區發展協會未及設置外，其餘已成立之社區發展協會各設置 1 個；實際使用經費合計為 384 萬 7,559 元，較 107 年底 419 萬 8,164 元減少 8.35%，其中包括政府補助款 192 萬元 6,975 元占 50.08%、社區自籌款 192 萬 584 元占 49.92%。

（二）社會福利及救助概況

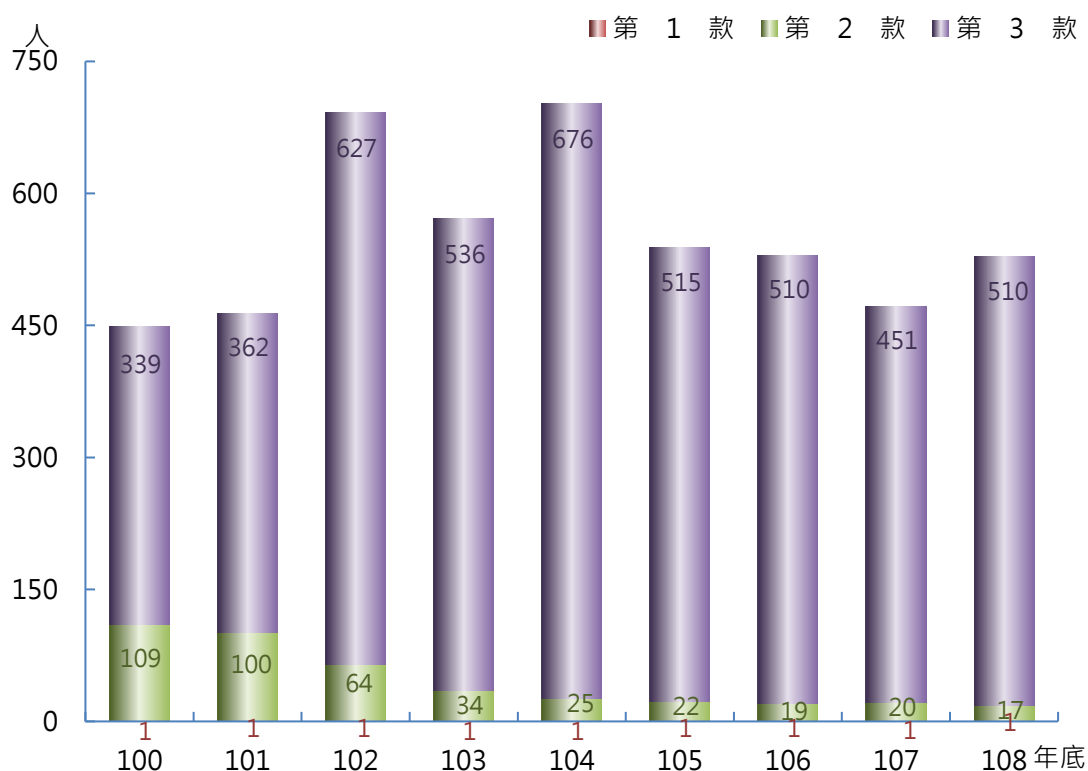
1、低收入戶

所謂低收入戶係指家庭總收入平均分配全家人口，每人每月未超過最低生活費用者，對已列為低收入戶者再分為三款：

第一款：全家人口均無工作能力，無收益及恆產，非靠救助無法生活者。

第二款：全家人口中有工作能力者，未超過總人數三分之一，家庭總收入平均分配全家人口，每人每月未超過最低生活費用三分之二者。

第三款：低收入戶中，除第一、二款以外，其他情形者。



圖六 本區歷年低收入戶者各款人數變化

資料來源：新北市萬里區公所社會人文課。

本區 108 年底低收入戶計 415 戶，其人口數為 528 人，占全區總人口 2.41%，其中第一款僅 1 戶，1 人(分別占總數之 0.24%、0.19%)；第二款 17 戶，17 人(分別占總數之 4.10%、3.22%)；第三款 397 戶，510 人(分別占總數之 95.66%、96.59%)。

本區 108 年底低收入戶較 100 年底增加了 216 戶、79 人，分別成長 108.54% 及 17.59%。其中只有第三款的戶數及人數是正成長，第一款在戶數及人數皆不變而第二款則較 100 年底減少 35 戶、92 人，顯示低收入戶已大為減少，轉而為第三款臨時需要照顧的家戶。

比較本區各里 108 年底低收入戶，以龜吼里 266 戶、277 人最多，分占本區總低收入戶之 64.10%、52.46%；次為北基里的 46 戶、77 人，分占總數之 11.08%、14.58%。

2、身心障礙人口

108 年底本區身心障礙人口計 1,422 人，占全區總人口 6.50%，其中以肢體障礙者 416 人占有身心障礙者之 29.25%為最高，其次為重要器官失去功能者 218 人占 15.33%，再次為慢性精神病患者 210 人占 14.77%；以等級區分則以輕度 598 人占有身心障礙者之 42.05%為最高，中度 439 人占 30.87%次之，重度及極重度分占 16.74%、10.34%。

本區 108 年底身心障礙人口較 107 年底增加 40 人，上升 2.89%；較 100 年底增加 36 人，上升 2.60%。

3、急難救助

本區 108 年接受急難救助者計 13 人次，救助金額 27 萬 8,500 元。主要有因死亡無力殮葬者、遭受意外事故或罹患重病致生活陷入困境者、負家庭主要生計責任且無法工作致生活陷於困境者，救助人次分別為 3 人次、7 人次、3 人次，救助金額則各為 9 萬元、13 萬 8,500 元及 5 萬元。

(三) 教育組織概況

108 年底本區有 12 所各級學校，分別為 1 所職業專科學校、1 所國民中學、5 所國民小學及 5 所幼稚園，各級學校秉持「一校一特色」，各自發展出代表學校特色之活動，例如國內唯一之私立高級商業海事職業學校、萬里國—小能源教育、野柳國小—獨木舟、大鵬國小—多元文化教學、大坪國小—擂鼓隊、崁腳國小—昆蟲館、萬里國小—環境能源教育等。

六、新北市萬里區重要施政成果

(一) 行政概況

1、行政組織

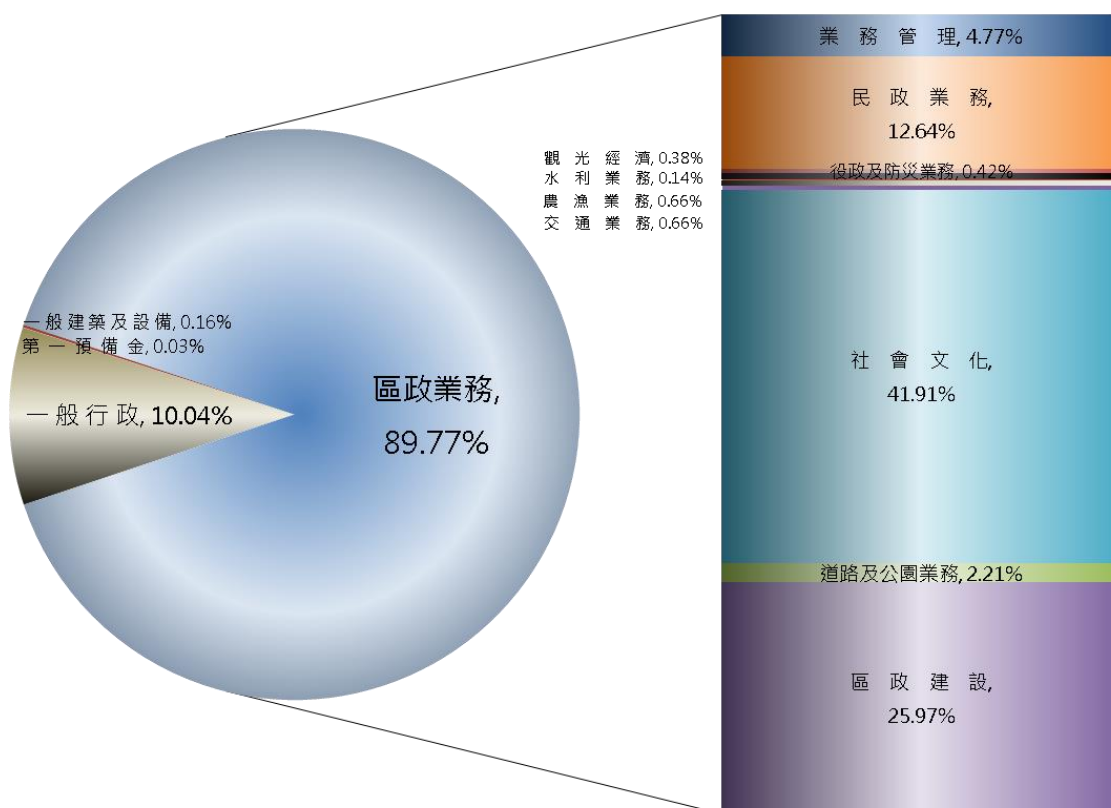
本所置區長 1 人，綜合區務；置主任秘書 1 人，佐理區務。設民政災防課、社會人文課、工務課、經建課、秘書室、會計室共計 6 課室及人事管理員；另設置調解委員會及里辦公處。

本所 108 年度法定編制人員預算員額 32 人；108 年底員工總人數為 56 人，包括正式職員 28 人、職代人員 3 人、約聘僱人員 3 人、工友 4 人、技工 1 人、臨時人員 14 人及其他人員 3 人。

108 年底正式職員現有員額 28 人，按課室別分，所本部 2 人、秘書室 4 人、民政災防課 11 人、社會人文課 3 人、經建課 4 人、工務課 2 人、會計室 1 人、人事管理員 1 人；按考試及格別分，高等考試 2 人占正式職員現有員額之 7.14%、普通考試 8 人占 28.57%、特種考試 12 人占 42.86%、升等考試 6 人占 21.43%；按教育程度別分，碩士 4 人占 14.29%、大學 18 人占 64.29%、專科 5 人占 17.86%、高中職 1 人占 3.57%。

2、財政收支

本區 108 年度經費預算數額為 3 億 2,539 萬 6 千元，按工作計畫別分，一般行政預算數額 3,268 萬 5 千元占 10.04%，區政業務 2 億 9,209 萬 4 千元占 89.77%，一般建築及設備 51 萬 7 千元占 0.16%，第一預備金 10 萬元占 0.03%，其中區政業務包含：業務管理 1,551 萬 8 千元占 4.77%，民政業務 4,113 萬元占 12.64%，役政及防災業務 137 萬 6 千元占 0.42%，農漁業務 213 萬 3 千元占 0.66%，水利業務 46 萬元占 0.14%，交通業務 215 萬 9 千元占 0.66%，觀光經濟 125 萬 2 千元占 0.38%，社會文化 1 億 3,636 萬 8 千元占 41.91%，道路及公園業務 720 萬 4 千元占 2.21%，建築及設備 8,449 萬 4 千元占 25.97%；按用途別科目分，人事費預算數額 3,218 萬 9 千元占 9.89%，業務費 5,747 萬 8 千元占 17.66%，獎補助及損失(經常門) 1 億 5,061 萬 8 千元占 46.29%，預備金 10 萬元占 0.03%，設備及投資 8,501 萬 1 千元占 26.13%。



圖七 本區 108 年度預算按工作計畫別占比

資料來源：新北市萬里區公所會計室。

3、調解業務

108 年本區辦理調解業務案件共計 33 件，其中民事事件 29 件占 87.88%，刑事案件 4 件占 12.12%。民事事件中又以債權債務最多，占民事事件 89.66%；刑事案件則皆為傷害案件。

（二）區內重要公共建設

台灣電力股份有限公司委託本所代辦「萬金石區域風貌營造計畫」(萬里區)，共分四期，總工程款 2 億元，108 年度進行第四期，工程總預算編列 3 千 300 萬元規劃七項工程，計有：磺潭里的觀海步道及入口意象景觀營造工程、雙興里的鏡湖社區入口及福安宮景觀營造工程、野柳里的野柳漁港防坡堤美化及野柳里社



區活動中心周邊遊憩空間工程、龜吼里的濱海步道景觀營造工程、北基里的擋土牆改善及坡頂景觀營造工程、萬里里的瑪鋏溪親水步道景觀及周邊設施營造工程、中幅里的中幅公園景觀步道改善工程。

第三期的 12 項工程先後於 107 年完成七項、108 年上半年完成五項工程，第四期全部七項工程則因受限於氣候及工料等因素，預計將於 109 年陸續完成，給予萬里區全新風貌。



圖八 萬金石區域風貌營造計畫(萬里區)第四期工程分佈圖

資料來源：新北市萬里區公所經建課。

統計表

壹、一般概況

表1-1 新北市萬里區已登記公私有土地筆數面積

單位：公頃、筆

年底別 及 土地權屬別	已登記土地面積	已登記土地筆數
民國100年底	6 249.0000	18 890.0000
民國101年底	6 249.2100	18 990.0000
民國102年底	6 250.8511	19 360.0000
民國103年底	6 520.9764	23 464.0000
民國104年底	6 251.0168	19 528.0000
民國105年底	6 251.1528	19 561.0000
民國106年底	6 251.4980	19 738.0000
民國107年底	6 251.5748	20 160.0000
民國108年底	6 251.5431	20 278.0000
公 有	2 393.8698	5 249.0000
私 有	3 708.5424	14 822.0000
公私共有	149.1310	207.0000

資料來源：新北市政府地政局。

表1-2 新北市萬里區各里鄰戶口數

單位：平方公里、鄰、戶、人

年底別 及里別	面 積	鄰 數	戶 數	人 口 數		
				合 計	男	女
民國100年底	63.30	186	7 140	22 204	11 269	10 935
民國101年底	63.30	186	7 259	22 429	11 387	11 042
民國102年底	63.30	186	7 317	22 618	11 456	11 162
民國103年底	63.30	186	7 369	22 678	11 417	11 261
民國104年底	63.30	186	7 416	22 642	11 412	11 230
民國105年底	63.30	186	7 465	22 490	11 309	11 181
民國106年底	63.30	186	7 480	22 296	11 204	11 092
民國107年底	63.30	186	7 489	22 068	11 107	10 961
民國108年底	63.30	186	7 520	21 872	10 976	10 896
萬里里	3.00	35	1 495	5 014	2 472	2 542
龜吼里	3.80	20	993	2 877	1 480	1 397
野柳里	5.70	19	1 103	3 632	1 731	1 901
大鵬里	3.20	24	1 020	3 077	1 544	1 533
磺潭里	9.80	14	235	663	360	303
雙興里	10.20	15	392	1 059	584	475
溪底里	16.50	9	294	709	392	317
崁脚里	7.00	14	173	457	236	221
中幅里	3.80	13	371	1 278	632	646
北基里	0.30	23	1 444	3 106	1 545	1 561

資料來源：新北市政府民政局。

表1-3 新北市萬里區現住人口之年齡分配

單位：人

年底別 及性別	總 計	0-4歲	5-9歲	10-14歲	15-19歲	20-24歲	25-29歲
民國100年底	22 204	1 041	922	1 035	1 297	1 427	1 543
民國101年底	22 429	1 002	861	1 004	1 337	1 456	1 425
民國102年底	22 618	988	850	984	1 308	1 445	1 430
民國103年底	22 678	974	761	1 000	1 253	1 438	1 418
民國104年底	22 642	972	732	921	1 229	1 421	1 394
民國105年底	22 490	915	678	870	1 179	1 398	1 411
民國106年底	22 296	810	640	812	1 116	1 404	1 454
民國107年底	22 068	769	621	759	1 087	1 331	1 432
民國108年底	21 872	719	604	681	1 086	1 270	1 412
男	10 976	369	331	365	546	668	714
女	10 896	350	273	316	540	602	698

資料來源：新北市政府民政局。

表1-3 新北市萬里區現住人口之年齡分配 (續)

單位：人

年底別 及性別	30-34歲	35-39歲	40-44歲	45-49歲	50-54歲	55-59歲	60-64歲	65歲以上
民國100年底	1 868	1 674	1 810	1 933	1 888	1 566	1 126	3 074
民國101年底	1 868	1 691	1 814	1 930	1 986	1 651	1 287	3 117
民國102年底	1 829	1 698	1 796	1 893	2 032	1 745	1 421	3 199
民國103年底	1 731	1 774	1 719	1 891	2 031	1 836	1 510	3 342
民國104年底	1 618	1 797	1 710	1 867	2 021	1 889	1 605	3 466
民國105年底	1 487	1 772	1 683	1 883	2 010	1 931	1 660	3 613
民國106年底	1 367	1 760	1 643	1 879	1 950	1 952	1 710	3 799
民國107年底	1 313	1 720	1 623	1 838	1 888	1 973	1 759	3 955
民國108年底	1 296	1 623	1 682	1 733	1 881	2 004	1 782	4 099
男	645	769	818	846	991	1 035	914	1 965
女	651	854	864	887	890	969	868	2 134

資料來源：新北市政府民政局。

表1-4 新北市萬里區現住人口之教育程度

單位：人

年底別 及性別	總 計	識字者										
		合計	博士		碩士		大學 (含獨立學院)		專科			
									二、三年制		五年制後二年	
			畢業	肄業	畢業	肄業	畢業	肄業	畢業	肄業	畢業	肄業
民國100年底	19 206	18 462	-	-	326	-	2 290	-	-	-	1 655	-
民國101年底	19 572	18 864	-	-	243	117	1 759	911	858	217	496	50
民國102年底	19 796	19 122	-	-	277	127	1 912	983	865	205	503	53
民國103年底	19 943	19 303	-	-	299	128	2 031	1 033	870	197	511	53
民國104年底	20 017	19 406	13	9	299	122	2 150	1 045	869	209	503	54
民國105年底	20 027	19 456	12	10	320	132	2 271	1 026	866	209	525	54
民國106年底	20 034	19 496	13	9	331	145	2 394	1 009	860	195	532	52
民國107年底	19 919	19 414	13	11	348	139	2 501	993	855	201	532	55
民國108年底	19 868	19 396	16	14	366	148	2 583	1 028	851	205	541	52
男	9 911	9 833	10	6	216	85	1 134	513	381	122	285	32
女	9 957	9 563	6	8	150	63	1 449	515	470	83	256	20

資料來源：新北市政府民政局。

表1-4 新北市萬里區現住人口之教育程度（續）

單位：人

年底別 及性別	識字者												不識 字
	高級中學					國(初)中		初職		小學		自修	
	普通教育(高中)		職業教育(高職)										
	畢業	肄業	畢業	肄業	五專前三 年肄業	畢業	肄業	畢業	肄業	畢業	肄業		
民國100年底	2 165	-	4 292	-	-	3 729	-	19	-	3 836	-	150	744
民國101年底	1 566	561	3 234	1 036	84	3 170	617	11	6	3 146	638	144	708
民國102年底	1 568	551	3 272	1 075	96	3 176	586	14	6	3 097	621	135	674
民國103年底	1 586	531	3 312	1 070	110	3 174	581	14	6	3 061	610	126	640
民國104年底	1 587	524	3 341	1 061	123	3 185	587	11	6	3 004	587	117	611
民國105年底	1 601	504	3 376	1 074	121	3 152	570	12	6	2 934	569	112	571
民國106年底	1 588	517	3 412	1 076	123	3 137	547	12	6	2 871	563	104	538
民國107年底	1 580	537	3 403	1 058	121	3 083	552	12	6	2 775	539	100	505
民國108年底	1 562	530	3 413	1 002	134	3 082	556	12	6	2 688	513	94	472
男	831	291	1 733	605	45	1 769	323	6	2	1 207	198	39	78
女	731	239	1 680	397	89	1 313	233	6	4	1 481	315	55	394

資料來源：新北市政府民政局。

表1-5 新北市萬里區現住人口之婚姻狀況

單位：人

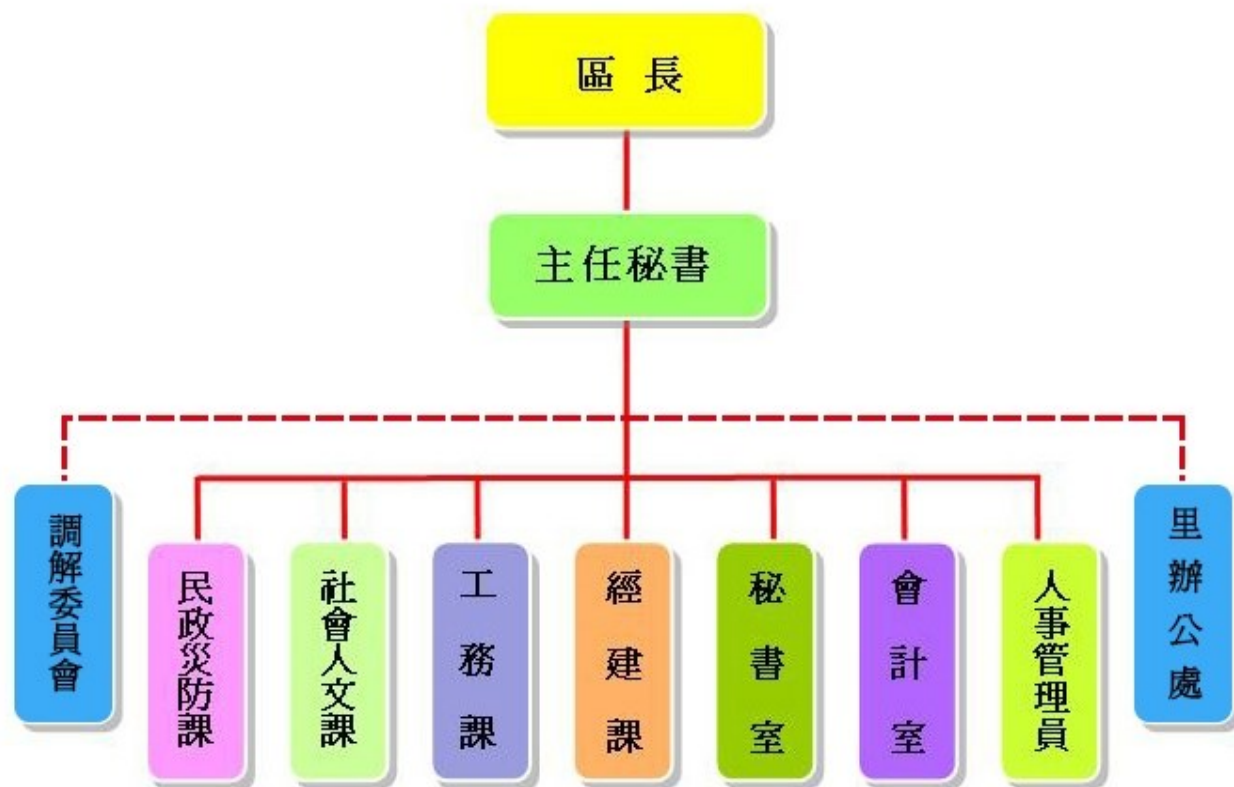
年底別 及性別	總 計	未 婚	有 配 偶	離 婚	喪 偶
民國100年底	22 204	8 912	10 015	1 890	1 387
民國101年底	22 429	8 899	10 084	2 016	1 430
民國102年底	22 618	8 906	10 147	2 099	1 466
民國103年底	22 678	8 832	10 158	2 154	1 534
民國104年底	22 642	8 740	10 165	2 187	1 550
民國105年底	22 490	8 562	10 128	2 236	1 564
民國106年底	22 296	8 406	9 989	2 312	1 589
民國107年底	22 068	8 263	9 893	2 313	1 599
民國108年底	21 872	8 147	9 742	2 350	1 633
男	10 976	4 549	4 918	1 250	259
女	10 896	3 598	4 824	1 100	1 374

資料來源：新北市政府民政局。

貳、行政

表2-1 新北市萬里區公所組織系統表

中華民國108年底



民政災防課	自治行政、地方行政、選務、民防、調解行政、地政、原住民行政、區政諮詢委員會、體育、國民教育、禮俗宗教、慶典活動、公墓及殯葬相關業務、兵役行政、兵役徵集及勤務、全民防衛動員準備、災害防救組訓及整備、其他有關民政役政及災防事項。
社會人文課	社會救助、老人福利、身心障礙福利、兒童及少年福利、婦女福利、社區發展、全民健康保險、人口政策及新住民相關業務、藝文推廣及其他有關社政事項。
工務課	道路養護、建築管理、水利、都計、土木及建築工程事項、臨時接水電業務、路燈管理、收費廣告欄、路燈桿宮燈旗及其他土木相關工程事項。
經建課	工商、農政、公用事業、觀光推廣、河川及生態保育、公園綠地廣場等管理養護及體育設施管理維護等相關工程。
秘書室	文書、檔案管理、公文管理、庶務、採購、出納、財務管理、法制、研考、資訊管理、工友管理、區務會議、公共關係新聞發佈、辦公廳舍維護管理綜合業務及不屬於其他各課、室之事項。
會計室	依法辦理歲計、會計及統計事項。
人事管理員	依法辦理人事管理事項。

資料來源：萬里區公所人事室。

表2-2 新北市萬里區公所現有職員人數 - 按教育程度分

單位：人

年底別 及 項目別	總 計	研究所			大學畢業	專科畢業	高中(職) 畢業	國(初)中 以下
		合計	博士	碩士				
民國100年底	28	3	-	3	10	11	4	-
民國101年底	28	3	-	3	10	11	4	-
民國102年底	29	5	1	4	11	12	1	-
民國103年底	30	6	-	6	12	11	1	-
民國104年底	31	7	-	7	15	8	1	-
民國105年底	25	8	1	7	10	6	1	-
民國106年底	24	5	1	4	11	6	2	-
民國107年底	26	4	1	3	16	5	1	-
民國108年底	28	4	-	4	18	5	1	-
男	16	3	-	3	8	4	1	-
女	12	1	-	1	10	1	-	-
民選機關首長	-	-	-	-	-	-	-	-
男	-	-	-	-	-	-	-	-
女	-	-	-	-	-	-	-	-
政 務 人 員	-	-	-	-	-	-	-	-
男	-	-	-	-	-	-	-	-
女	-	-	-	-	-	-	-	-
簡薦委任(派) 人員(含雇員)	-	-	-	-	-	-	-	-
簡 任 (派)	-	-	-	-	-	-	-	-
男	-	-	-	-	-	-	-	-
女	-	-	-	-	-	-	-	-
薦 任 (派)	18	3	-	3	10	4	1	-
男	10	2	-	2	3	4	1	-
女	8	1	-	1	7	-	-	-
委 任 (派)	10	1	-	1	8	1	-	-
男	6	1	-	1	5	-	-	-
女	4	-	-	-	3	1	-	-
聘 任	-	-	-	-	-	-	-	-
男	-	-	-	-	-	-	-	-
女	-	-	-	-	-	-	-	-
醫 事 人 員	-	-	-	-	-	-	-	-
男	-	-	-	-	-	-	-	-
女	-	-	-	-	-	-	-	-
雇 員	-	-	-	-	-	-	-	-
男	-	-	-	-	-	-	-	-
女	-	-	-	-	-	-	-	-

資料來源：萬里區公所人事室。

表2-3 新北市萬里區公所現有職員人數 - 按考試及格別分

單位：人

年底別 及 項目別	總 計	考試及格種類							依其他 法令進 用
		合計	高等考試	普通考試	初等考試	特種考試	升等考試	其他考試	
民國100年底	28	28	3	2	-	15	8	-	-
民國101年底	28	28	2	1	-	18	7	-	-
民國102年底	29	29	-	4	-	16	9	-	-
民國103年底	30	30	3	5	1	16	5	-	-
民國104年底	31	31	4	5	1	13	8	-	-
民國105年底	25	25	3	6	-	10	6	-	-
民國106年底	24	24	3	5	-	11	5	-	-
民國107年底	26	26	3	7	-	11	5	-	-
民國108年底	28	28	2	8	-	12	6	-	-
男	16	16	2	6	-	5	3	-	-
女	12	12	-	2	-	7	3	-	-
民選機關首長	-	-	-	-	-	-	-	-	-
男	-	-	-	-	-	-	-	-	-
女	-	-	-	-	-	-	-	-	-
政 務 人 員	-	-	-	-	-	-	-	-	-
男	-	-	-	-	-	-	-	-	-
女	-	-	-	-	-	-	-	-	-
簡薦委任(派) 人員(含雇員)	-	-	-	-	-	-	-	-	-
簡 任 (派)	-	-	-	-	-	-	-	-	-
男	-	-	-	-	-	-	-	-	-
女	-	-	-	-	-	-	-	-	-
薦 任 (派)	16	16	2	2	-	6	6	-	-
男	9	9	2	2	-	2	3	-	-
女	7	7	-	-	-	4	3	-	-
委 任 (派)	12	12	-	6	-	6	-	-	-
男	7	7	-	4	-	3	-	-	-
女	5	5	-	2	-	3	-	-	-
聘 任	-	-	-	-	-	-	-	-	-
男	-	-	-	-	-	-	-	-	-
女	-	-	-	-	-	-	-	-	-
醫 事 人 員	-	-	-	-	-	-	-	-	-
男	-	-	-	-	-	-	-	-	-
女	-	-	-	-	-	-	-	-	-
雇 員	-	-	-	-	-	-	-	-	-
男	-	-	-	-	-	-	-	-	-
女	-	-	-	-	-	-	-	-	-

資料來源：萬里區公所人事室。

表2-4 新北市萬里區公所現有職員人數 - 按年齡分

單位：人

年底別 及 項目別	總 計	19歲 以下	20至 24歲	25至 29歲	30至 34歲	35至 39歲	40至 44歲	45至 49歲	50至 54歲	55至 59歲	60至 64歲	65歲 以上
民國100年底	28	-	-	1	4	1	3	5	12	1	1	-
民國101年底	28	-	-	3	3	2	3	6	10	-	1	-
民國102年底	29	-	-	5	4	3	6	4	4	3	-	-
民國103年底	30	-	-	5	6	3	7	3	4	2	-	-
民國104年底	31	-	2	5	7	3	4	4	4	2	-	-
民國105年底	25	-	2	2	5	2	1	4	6	3	-	-
民國106年底	24	-	4	3	2	1	1	2	7	4	-	-
民國107年底	26	-	-	6	5	2	-	1	5	5	2	-
民國108年底	28	-	2	5	4	-	3	2	5	5	2	-
男	16	-	1	1	2	-	2	2	3	4	1	-
女	12	-	1	4	2	-	1	-	2	1	1	-
民選機關首長	-	-	-	-	-	-	-	-	-	-	-	-
男	-	-	-	-	-	-	-	-	-	-	-	-
女	-	-	-	-	-	-	-	-	-	-	-	-
政 務 人 員	-	-	-	-	-	-	-	-	-	-	-	-
男	-	-	-	-	-	-	-	-	-	-	-	-
女	-	-	-	-	-	-	-	-	-	-	-	-
簡薦委任(派) 人員(含雇員)	-	-	-	-	-	-	-	-	-	-	-	-
簡 任(派)	-	-	-	-	-	-	-	-	-	-	-	-
男	-	-	-	-	-	-	-	-	-	-	-	-
女	-	-	-	-	-	-	-	-	-	-	-	-
薦 任(派)	16	-	-	3	1	-	2	1	3	4	2	-
男	9	-	-	1	-	-	1	1	2	3	1	-
女	7	-	-	2	1	-	1	-	1	1	1	-
委 任(派)	12	-	2	2	3	-	1	1	2	1	-	-
男	7	-	1	-	2	-	1	1	1	1	-	-
女	5	-	1	2	1	-	-	-	1	-	-	-
聘 任	-	-	-	-	-	-	-	-	-	-	-	-
男	-	-	-	-	-	-	-	-	-	-	-	-
女	-	-	-	-	-	-	-	-	-	-	-	-
醫 事 人 員	-	-	-	-	-	-	-	-	-	-	-	-
男	-	-	-	-	-	-	-	-	-	-	-	-
女	-	-	-	-	-	-	-	-	-	-	-	-
雇 員	-	-	-	-	-	-	-	-	-	-	-	-
男	-	-	-	-	-	-	-	-	-	-	-	-
女	-	-	-	-	-	-	-	-	-	-	-	-

資料來源：萬里區公所人事室。

表2-5 新北市萬里區公所編制及現有員額

單位：人

年底別 及 職稱別	職 等	合 計				所本部		秘書室		民政課	
		編制	現有	男	女	編制	現有	編制	現有	編制	現有
民國100年底	-	32	28	13	15	2	2	5	5	11	11
民國101年底	-	32	28	12	16	2	2	5	5	11	10
民國102年底	-	32	29	12	17	2	2	4	2	11	11
民國103年底	-	32	30	12	18	2	2	4	4	11	11
民國104年底	-	32	31	12	19	2	2	4	5	11	10
民國105年底	-	32	25	14	11	2	2	4	2	11	10
民國106年底	-	32	24	15	9	2	2	4	3	11	6
民國107年底	-	32	26	15	11	2	2	4	2	11	9
民國108年底	-	32	28	16	12	2	2	4	4	11	11
區 長	薦任第九職等	1	1	-	1	1	1	-	-	-	-
副 區 長	-	-	-	-	-	-	-	-	-	-	-
主 任 秘 書	薦任第八職等至 薦任第九職等	1	1	1	-	1	1	-	-	-	-
調解會秘書	委任第五職等至 薦任第七職等	1	1	1	-	-	-	-	-	1	1
秘 書	-	-	-	-	-	-	-	-	-	-	-
視 導	-	-	-	-	-	-	-	-	-	-	-
課長(室主任)	薦任第七職等至 薦任第八職等	6	5	3	2	-	-	1	1	1	1
技 士	委任第五職等或 薦任第六職等至 薦任第七職等	2	2	1	1	-	-	-	-	-	-
課 員	委任第五職等或 薦任第六職等至 薦任第七職等	6	6	2	4	-	-	2	2	2	2
佐 助 理 員	委任第四職等至 委任第五職等	2	2	-	2	-	-	1	1	1	1
技 佐	委任第四職等至 委任第五職等	1	1	1	-	-	-	-	-	-	-
辦 事 員	委任第三職等至 委任第五職等	4	3	2	1	-	-	-	-	1	1
書記(雇員)	委任第一職等至 委任第三職等	2	-	-	-	-	-	-	-	-	-
里 幹 事	委任第四職等至 委任第五職等或 薦任第六職等	5	5	5	-	-	-	-	-	5	5
其 他	委任第五職等至 薦任第七職等	1	1	-	1	-	-	-	-	-	-

資料來源：萬里區公所人事室。

表2-5 新北市萬里區公所編制及現有員額（續）

單位：人

年底別 及 職稱別	社會人文課		經建課		兵役課		工務課		會計室		人事室		政風室	
	編制	現有	編制	現有	編制	現有	編制	現有	編制	現有	編制	現有	編制	現有
民國100年底	5	3	4	3	-	-	3	2	1	1	1	1	-	-
民國101年底	5	4	4	3	-	-	3	2	1	1	1	1	-	-
民國102年底	6	5	4	4	-	-	3	3	1	1	1	1	-	-
民國103年底	6	4	4	4	-	-	3	3	1	1	1	1	-	-
民國104年底	6	5	4	4	-	-	3	3	1	1	1	1	-	-
民國105年底	6	3	4	3	-	-	3	3	1	1	1	1	-	-
民國106年底	6	5	4	3	-	-	3	3	1	1	1	1	-	-
民國107年底	6	4	4	4	-	-	3	3	1	1	1	1	-	-
民國108年底	6	3	4	4	-	-	3	2	1	1	1	1	-	-
區 長	-	-	-	-	-	-	-	-	-	-	-	-	-	-
副 區 長	-	-	-	-	-	-	-	-	-	-	-	-	-	-
主 任 秘 書	-	-	-	-	-	-	-	-	-	-	-	-	-	-
調解會秘書	-	-	-	-	-	-	-	-	-	-	-	-	-	-
秘 書	-	-	-	-	-	-	-	-	-	-	-	-	-	-
視 導	-	-	-	-	-	-	-	-	-	-	-	-	-	-
課長(室主任)	1	1	1	1	-	-	1	-	1	1	-	-	-	-
技 士	-	-	1	1	-	-	1	1	-	-	-	-	-	-
課 員	1	1	1	1	-	-	-	-	-	-	-	-	-	-
佐 助 理 員	-	-	-	-	-	-	-	-	-	-	-	-	-	-
技 佐	-	-	-	-	-	-	1	1	-	-	-	-	-	-
辦 事 員	2	1	1	1	-	-	-	-	-	-	-	-	-	-
書記(雇員)	2	-	-	-	-	-	-	-	-	-	-	-	-	-
里 幹 事	-	-	-	-	-	-	-	-	-	-	-	-	-	-
其 他	-	-	-	-	-	-	-	-	-	-	1	1	-	-

資料來源：萬里區公所人事室。

表2-6 新北市萬里區公所經費預決算數額 - 按工作計畫別分

單位：元、%

年度別 及 科目別	本年度預算數	上年度		本年度與上年度預算比較	
		預算數	決算數	增減數	增減率
民國100年度	193 052 000	582 517 000	509 066 728	- 389 465 000	- 67
民國101年度	275 769 200	194 052 273	186 918 742	81 716 927	42
民國102年度	267 892 899	275 769 200	270 264 032	- 7 876 301	- 3
民國103年度	258 363 973	267 892 899	260 907 360	- 9 528 926	- 4
民國104年度	259 561 880	258 363 973	247 479 092	1 197 907	0
民國105年度	311 776 958	259 561 880	246 955 732	52 215 078	20
民國106年度	254 717 000	311 776 958	290 826 639	- 57 059 958	- 18
民國107年度	215 121 000	254 717 000	227 644 437	- 39 596 000	- 16
民國108年度	325 396 000	215 121 000	196 157 168	110 275 000	51
一般行政	32 685 000	-	-	32 685 000	100
人員維持費	32 189 000	-	-	32 189 000	100
基本行政工作維持費	496 000	-	-	496 000	100
區政業務	292 094 000	215 021 000	199 157 168	77 073 000	36
一般行政	-	47 869 000	46 296 735	- 47 869 000	- 100
業務管理	15 518 000	-	-	15 518 000	100
民政業務	41 130 000	25 794 000	25 050 364	15 336 000	59
役政及防災業務	1 376 000	1 376 000	866 882	-	-
農漁業務	2 133 000	2 133 000	1 948 816	-	-
水利業務	460 000	460 000	460 000	-	-
交通業務	2 159 000	2 159 000	1 843 588	-	-
觀光經濟	1 252 000	37 000	35 122	1 215 000	3 284
社會文化	136 368 000	36 970 000	30 334 424	99 398 000	269
道路及公園業務	7 204 000	6 973 000	4 724 861	231 000	3
區政建設	84 494 000	91 250 000	87 596 376	- 6 756 000	- 7
一般建築及設備	517 000	-	-	517 000	100
一般建築及設備	517 000	-	-	517 000	100
第一預備金	100 000	100 000	-	-	-
第一預備金	100 000	100 000	-	-	-

資料來源：萬里區公所會計室。

表2-7 新北市萬里區公所經費預決算數額 - 按用途別科目分

單位：元、%

年度別 及 科目別	本年度預算數	上年度		本年度與上年度預算比較	
		預算數	決算數	增減數	增減率
民國100年度	193 052 000	582 517 000	509 066 728	- 389 465 000	- 67
民國101年度	275 769 200	194 052 273	186 918 742	81 716 927	42
民國102年度	267 892 899	275 769 200	270 264 032	- 7 876 301	- 3
民國103年度	258 363 973	267 892 899	260 907 360	- 9 528 926	- 4
民國104年度	259 561 880	258 363 973	247 479 092	1 197 907	0
民國105年度	311 776 958	259 561 880	246 955 732	52 215 078	20
民國106年度	254 717 000	311 776 958	290 826 639	- 57 059 958	- 18
民國107年度	215 121 000	254 717 000	227 644 437	- 39 596 000	- 16
民國108年度	325 396 000	215 121 000	199 157 168	110 275 000	51
人 事 費	32 189 000	32 189 000	31 517 072	-	-
業 務 費	57 478 000	53 918 000	48 968 739	3 560 000	7
獎 補 助 及 損 失 (經 常 門)	150 618 000	37 664 000	31 074 981	112 954 000	300
債 務 費	-	-	-	-	-
預 備 金	100 000	100 000	-	-	-
設 備 及 投 資	85 011 000	91 250 000	87 596 376	- 6 239 000	7
獎 補 助 及 損 失 (資 本 門)	-	-	-	-	-

資料來源：萬里區公所會計室。

表2-8 新北市萬里區調解業務概況

1.辦理調解業務概況

單位：件

年底別	總 計	民事結案件數							
		合計	債權 債務	物權	親屬	繼承	商事	營建工程	其他
民國100年底	66	56	13	4	2	-	-	1	36
民國101年底	66	56	13	4	2	-	-	1	36
民國102年底	52	42	25	16	-	-	-	1	-
民國103年底	61	42	38	4	-	-	-	-	-
民國104年底	47	32	27	4	1	-	-	-	-
民國105年底	66	43	39	1	2	-	-	-	1
民國106年底	33	11	3	8	-	-	-	-	-
民國107年底	42	7	1	6	-	-	-	-	-
民國108年底	33	29	26	2	-	-	-	-	1

2.辦理調解方式概況

單位：件、%

年底別	調 解 方 式							
	合 計				委員集體開會調解			
	計	成立	成立比率	不成立	計	成立	成立比率	不成立
民國100年底	66	-	-	-	-	-	-	-
民國101年底	66	26	39	40	-	-	-	-
民國102年底	52	23	44	29	-	-	-	-
民國103年底	61	18	30	43	-	-	-	-
民國104年底	47	13	28	34	-	-	-	-
民國105年底	66	23	35	43	-	-	-	-
民國106年底	33	20	61	13	-	-	-	-
民國107年底	42	25	60	17	-	-	-	-
民國108年底	33	19	58	14	33	19	58	14

資料來源：萬里區公所民政防災課。

表2-8 新北市萬里區調解業務概況 (續)

1.辦理調解業務概況

單位：件

年底別	刑事結案件數								正在調解 中未結案件數
	合計	妨害風化	妨害婚姻 及家庭	傷害	妨害自由名 譽信用及秘 密	竊盜及 侵佔詐欺	毀棄損壞	其他	
民國100年底	10	-	-	-	-	2	8(含傷害)	-	-
民國101年底	10	-	-	-	-	2	8(含傷害)	-	-
民國102年底	10	-	-	-	-	-	10(含傷害)	-	-
民國103年底	19	-	-	-	-	-	19(含傷害)	-	-
民國104年底	15	-	-	-	1	1	12(含傷害)	1	-
民國105年底	23	-	-	-	-	-	23(含傷害)	-	-
民國106年底	22	-	-	-	-	-	22(含傷害)	-	-
民國107年底	35	-	-	28	3	4	-	-	1
民國108年底	4	-	-	4	-	-	-	-	-

2.辦理調解方式概況

單位：件、%

年底別	調 解 方 式				協 同 調 解			
	委員獨任調解							
	計	成立	成立比率	不成立	計	成立	成立比率	不成立
民國100年底	-	-	-	-	-	-	-	-
民國101年底	-	-	-	-	-	-	-	-
民國102年底	-	-	-	-	-	-	-	-
民國103年底	-	-	-	-	-	-	-	-
民國104年底	-	-	-	-	-	-	-	-
民國105年底	-	-	-	-	-	-	-	-
民國106年底	-	-	-	-	-	-	-	-
民國107年底	-	-	-	-	-	-	-	-
民國108年底	-	-	-	-	1	1	100	-

資料來源：萬里區公所民政防災課。

參、民政

表3-1 新北市萬里區里長選舉概況

單位：人、票、%

年別 及里別	選舉日期	選舉人數	投票數	投票率 (投票數/選舉 人數)×100%	當 選 人			
					姓 名	年 齡	性 別	就職日期
民國100年	-	-	-	-	-	-	-	-
民國101年	-	-	-	-	-	-	-	-
民國102年	-	-	-	-	-	-	-	-
民國103年	103年11月29日	18 420	10 776	58.50	-	-	-	-
民國104年	-	-	-	-	-	-	-	-
民國105年	-	-	-	-	-	-	-	-
民國106年	-	-	-	-	-	-	-	-
民國107年	11月24日	18 716	11 741	62. 73	-	-	-	-
民國108年	-	-	-	-	-	-	-	-
萬里里								
龜吼里								
野柳里								
大鵬里								
磺潭里								
雙興里								
溪底里								
崁腳里								
中幅里								
北基里								

資料來源：萬里區公所民政防災課。

表3-2 新北市萬里區鄰長遴聘概況

單位：鄰、人

年別 及里別	里內現有 鄰數	年底鄰長人數			未遴聘 鄰數	本年異動(解遴聘)鄰長人數		
		合計	男	女		合計	男	女
民國100年	186	184	131	53	2	-	-	-
民國101年	186	184	131	53	2	-	-	-
民國102年	186	184	120	64	2	11	6	5
民國103年	186	184	117	67	2	11	6	5
民國104年	186	184	118	66	2	16	9	7
民國105年	186	184	115	69	2	15	8	7
民國106年	186	184	112	72	2	17	13	4
民國107年	186	184	113	71	2	6	3	3
民國108年	186	184	110	74	2	24	11	13
萬里里	35	35	24	11	-	4	2	2
龜吼里	20	20	12	8	-	-	-	-
野柳里	19	18	10	8	1	8	5	3
大鵬里	24	24	13	11	-	2	1	1
磺潭里	14	14	12	2	-	-	-	-
雙興里	15	15	12	3	-	2	1	1
溪底里	9	9	5	4	-	2	1	1
崁脚里	14	13	8	5	1	2	1	1
中幅里	13	13	7	6	-	2	-	2
北基里	23	23	7	16	-	2	-	2

資料來源：萬里區公所民政防災課。

表3-3 新北市萬里區鄰長異動概況

單位：鄰、人

年、月(底)別	現有鄰數	當月底實有鄰長數	當月底實有鄰長數與現有鄰數不符原因						當月行政區域調整增加鄰數	備註
			合計	空鄰	遷出未補聘	死亡未補聘	任期屆滿未遴聘	其他		
民國100年(底)	186	184	2	2	-	-	-	-	-	-
民國101年(底)	186	184	2	2	-	-	-	-	-	-
民國102年(底)	186	184	2	2	-	-	-	-	-	-
民國103年(底)	186	184	2	2	-	-	-	-	-	-
民國104年(底)	186	184	2	1	-	-	-	1	-	-
民國105年(底)	186	184	2	1	-	-	-	1	-	-
民國106年(底)	186	184	2	1	-	-	-	1	-	-
民國107年(底)	186	184	2	1	-	-	-	1	-	-
民國108年(底)	186	184	2	1	-	-	-	1	-	-
1 月 (底)	186	184	2	1	-	-	-	1	-	-
2 月 (底)	186	184	2	1	-	-	-	1	-	-
3 月 (底)	186	184	2	1	-	-	-	1	-	-
4 月 (底)	186	184	2	1	-	-	-	1	-	-
5 月 (底)	186	184	2	1	-	-	-	1	-	-
6 月 (底)	186	184	2	1	-	-	-	1	-	-
7 月 (底)	186	184	2	1	-	-	-	1	-	-
8 月 (底)	186	184	2	1	-	-	-	1	-	-
9 月 (底)	186	184	2	1	-	-	-	1	-	-
10 月 (底)	186	184	2	1	-	-	-	1	-	-
11 月 (底)	186	184	2	1	-	-	-	1	-	-
12 月 (底)	186	184	2	1	-	-	-	1	-	-

資料來源：萬里區公所民政防災課。

表3-4 新北市萬里區改善市容查報有關案件執行情形

單位：件

年別及 項目別	總 計	道路、 水溝、 下水道、 橋樑、 河堤、 防共設 施損壞 事項	公園、 綠地、 行道樹 之維護 及修剪 事項	廢棄物 、廢土 、水溝 、下水 道、公 廁等清 理維護 事項	違規廣 告報事 項	交通號 (標)之 修復及 除交通 標誌事 項	門牌、 街道巷 弄名牌 之維護 事項	路燈、 水電、 電信、 瓦斯設 施之損 壞修復 事項	競選廣 告物之 改善、 移除事 項	路霸檢 舉通報 事項	其他有 礙市容 及公共 安全事 項
民國100年	-	-	-	-	-	-	-	-	-	-	-
民國101年	-	-	-	-	-	-	-	-	-	-	-
民國102年	1 247	73	-	-	-	-	-	1 174	-	-	-
民國103年	1 197	220	-	-	-	-	-	977	-	-	-
民國104年	305	91	-	-	-	30	66	118	-	-	-
民國105年	733	91	-	-	-	32	-	610	-	-	-
民國106年	858	12	17	-	-	13	1	815	-	-	-
民國107年	795	65	41	-	-	-	-	669	10	-	10
民國108年	661	388	48	50	6	9	19	128	4	4	5
查 報	412	353	5	10	1	5	10	23	1	2	2
收 件	190	25	42	25	2	2	1	87	2	1	3
移 文	59	10	1	15	3	2	8	18	1	1	-
短期計畫	661	388	48	50	6	9	19	128	4	4	5
長期計畫	-	-	-	-	-	-	-	-	-	-	-
無法辦理	3	-	3	-	-	-	-	-	-	-	-
完 工	658	388	45	50	6	9	19	128	4	4	5
查驗未通過	-	-	-	-	-	-	-	-	-	-	-
查驗未執行	-	-	-	-	-	-	-	-	-	-	-
結 案	661	388	48	50	6	9	19	128	4	4	5

資料來源：萬里區公所經建課、工務課、民政防災課。

表3-5 新北市萬里區各級學校及幼兒園一覽表

1.各級學校及幼兒園數

單位：所

年底別 及設立別	總 計	大 學	專 科	高級中等 學校	完全中學	國民中學	國民小學	幼兒園
民國100年底	13	-	-	1	-	1	6	5
民國101年底	13	-	-	1	-	1	6	5
民國102年底	13	-	-	1	-	1	6	5
民國103年底	13	-	-	1	-	1	6	5
民國104年底	12	-	-	1	-	1	5	5
民國105年底	12	-	-	1	-	1	5	5
民國106年底	12	-	-	1	-	1	5	5
民國107年底	12	-	1	-	-	1	5	5
民國108底	12	-	1	-	-	1	5	5
國 立	-	-	-	-	-	-	-	-
市 立	10	-	-	-	-	1	5	4
私 立	2	-	1	-	-	-	-	1

資料來源：萬里區公所民政防災課。

表3-5 新北市萬里區各級學校及幼兒園一覽表 (續1)

2.各級學校
中華民國108年底

學校名稱	現任校長	所在里	地 址
新北市私立中華高級商業海事職業學校	吳榮峯	萬里里	207新北市萬里區瑪鍊路15號
萬里國小	莊朝欽	萬里里	207新北市萬里區瑪鍊路18號
萬里國中	陳玉桂	萬里里	207新北市萬里區獅頭路24號
大鵬國小	許聰顯	大鵬里	207新北市萬里區加投路14號
野柳國小	張錦霞	野柳里	207新北市萬里區港東路167號
崁腳國小	蔡明雄	崁腳里	207新北市萬里區崁腳里崁腳路59號
大坪國小	張萬枝	雙興里	207新北市萬里區雙興里大坪路一號

資料來源：萬里區公所民政防災課。

表3-5 新北市萬里區各級學校及幼兒園一覽表（續完）

3.幼兒園
中華民國108年底

幼兒園名稱	所在里	地 址
萬里國小附設幼兒園	萬里里	207新北市萬里區瑪鍊路18號
野柳國小附設幼兒園	野柳里	207新北市萬里區港東路167號
大鵬國小附設幼兒園	大鵬里	207新北市萬里區加投路14號
萬里幼兒園	萬里里	207新北市萬里區瑪鍊路221號2樓
新北市私立天心幼兒園	萬里里	207新北市萬里區瑪鍊下街17號

表3-6 新北市萬里區體育活動概況

單位：次、隊、人、%

年別及 活動名稱	本 年			上 年			本年較上年參 加人數增減率
	次數	參加隊數	參加人數	次數	參加隊數	參加人數	
民國100年	12	12	523	12	12	490	6.73
民國101年	11	10	444	12	12	523	-15.11
民國102年	11	12	501	11	10	444	12.84
民國103年	10	42	12 986	11	12	501	2492.02
民國104年	7	30	894	10	42	12 986	-93.12
民國105年	7	32	588	7	30	894	-34.23
民國106年	6	41	1 525	7	32	588	159.35
民國107年	7	53	1 747	6	41	1 525	14.56
民國108年	7	41	1 573	7	53	1 747	-9.96
排舞研習培訓 活動	1	-	22	-	-	-	100.00
羽球邀請賽	1	12	100	1	12	100	0.00
籃球邀請賽 (健康盃)	-	-	-	1	12	200	-100.00
羽球種子培訓 活動	-	-	-	1	-	35	-100.00
萬里太極拳社 活動	1	-	30	1	-	27	11.11
萬里羽球隊活 動	1	-	35	1	-	30	16.67
萬里健康排舞 活動	1	-	32	1	-	30	6.67
萬里五禽太極 拳培訓(12天)	1	-	40	-	-	-	100.00
萬金石馬拉松 在地加油團	1	29	1 314	1	29	1 325	-0.83

資料來源：萬里區公所民政防災課。

表3-7 新北市萬里區維護市容會報決議案件辦理情形

單位：件

年底別及 市容項目別	總 計	A級 已依案執行完成	B級 正依案執行	C級 計畫執行	D級 無法執行
民國100年底	-	-	-	-	-
民國101年底	-	-	-	-	-
民國102年底	154	154	-	-	-
民國103年底	1 267	1 237	14	16	-
民國104年底	123	123	-	-	-
民國105年底	336	334	-	-	2
民國106年底	1 028	1 028	-	-	-
民國107年底	231	231	-	-	-
民國108年底	1 423	1 413	10	-	-
區內違建屢拆屢建之查察處理事項	9	9	-	-	-
區內環境衛生之整理及公共衛生之改進事項	8	8	-	-	-
區內違章攤販之取締事項	29	26	3	-	-
區內市場管理及清潔事項	6	6	-	-	-
區內路燈、花木及綠地之維護事項	946	941	5	-	-
區內交通設施(標誌、標線、號誌及單行道等)之建議事項	70	70	-	-	-
區內街弄巷道及側溝之整修維護及建議事項	340	338	2	-	-
查報改善市容及增進市民福祉，內容牽涉本區有關單位急待處理事項	10	10	-	-	-
其他有關區內維護市容事項	5	5	-	-	-

資料來源：萬里區公所經建課、工務課、民政防災課。

肆、社會

表4-1 新北市萬里區推行社區發展工作概況

1.歷年推行社區發展工作概況

單位：個、戶、人

年(底)別	社區發展協會數	社區戶數	社區人口數	理監事人數											
				合計			理事長			理事 (不含理事長)			監事		
				計	男	女	計	男	女	計	男	女	計	男	女
民國100年(底)	9	6 482	23 359	-	-	-	-	-	-	-	-	-	-	-	-
民國101年(底)	9	6 482	23 359	-	-	-	-	-	-	-	-	-	-	-	-
民國102年(底)	9	6 523	19 975	-	-	-	-	-	-	-	-	-	-	-	-
民國103年(底)	9	6 333	20 195	-	-	-	-	-	-	-	-	-	-	-	-
民國104年(底)	9	6 724	20 801	-	-	-	-	-	-	-	-	-	-	-	-
民國105年(底)	9	6 779	20 660	-	-	-	-	-	-	-	-	-	-	-	-
民國106年(底)	9	6 691	20 485	108	78	30	9	6	3	72	49	23	27	23	4
民國107年(底)	9	6 797	20 303	108	72	36	9	6	3	72	48	24	27	18	9
民國108年(底)	10	8 246	24 286	120	80	40	10	8	2	80	53	27	30	19	11

資料來源：萬里區公所轄內已成立社區發展協會所報工作概況。

表4-1 新北市萬里區推行社區發展工作概況（續1）

1.歷年推行社區發展工作概況

單位：人、個、元、幢

年(底)別	社區發展協會會員數			設置 社區 生產 建設 基金	實際使用經費			社區活動中心			
	合計	男	女		合計	政府 補助款	社區 自籌款	合計	原建 (未 作修 擴建)	新建	修 擴 建
民國100年(底)	2 048	945	1 103	9	2 283 640	1 157 000	1 126 640	9	9	-	-
民國101年(底)	2 048	945	1 103	9	2 283 640	1 157 000	1 126 640	9	9	-	-
民國102年(底)	2 177	1 087	1 090	9	4 166 220	1 931 510	2 234 710	9	9	-	-
民國103年(底)	2 106	963	1 143	195	3 669 487	1 589 921	2 079 566	9	9	-	-
民國104年(底)	1 992	921	1 071	9	3 978 896	2 163 560	1 815 336	9	9	-	-
民國105年(底)	1 969	957	1 012	9	3 365 430	2 319 992	1 045 438	8	8	-	-
民國106年(底)	2 005	1 034	971	9	4 538 604	2 395 400	2 143 204	5	5	-	-
民國107年(底)	2 016	951	1 065	9	4 198 164	2 366 600	1 831 564	5	5	-	-
民國108(底)	2 101	982	1 119	9	3 847 559	1 926 975	1 920 584	5	5	-	-

資料來源：萬里區公所轄內已成立社區發展協會所報工作概況。

表4-1 新北市萬里區推行社區發展工作概況（續2）

1.歷年推行社區發展工作概況

單位：人次、處、班、隊、人、期、受益人次

年(底)別	社區發展工作項目														
	教育訓練		社區內部組織						辦理 社區 照顧 關懷 據點	社區 圖書 室	社區 刊物	服務成果			
	辦理 社區 幹部 訓練	辦理社 區觀摩	社區 長壽 俱樂部	社區 成長 教室	社區 守望 相助 隊	社區 民俗 藝文 康樂 班隊	社區志願服務					福利服 務或活 動	其他 服務		
							團隊	志工數							
								合計	男	女					
民國100年(底)	-	-	1	2	1	-	3	-	-	-	-	-	-	-	-
民國101年(底)	-	-	1	2	1	-	3	-	-	-	-	-	-	-	-
民國102年(底)	144	262	-	-	1	1	2	-	-	-	-	-	-	-	-
民國103年(底)	30	98	-	-	-	6	1	-	-	-	-	-	-	-	-
民國104年(底)	170	522	4	-	-	-	4	-	-	-	-	-	-	-	-
民國105年(底)	-	9	1	4	2	-	1	-	-	-	-	-	-	-	-
民國106年(底)	149	355	4	-	-	7	3	112	89	23	1	-	-	20 883	3 080
民國107年(底)	80	451	4	-	-	7	3	104	72	32	1	-	-	7 190	-
民國108年(底)	3	160	5	5	2	-	3	65	19	46	1	-	-	9 035	2 595

資料來源：萬里區公所轄內已成立社區發展協會所報工作概況。

表4-1 新北市萬里區推行社區發展工作概況 (續3)

2.民國108年(底)境內各協會推行社區發展工作概況

單位：個、戶、人

協會名稱 (里別)	社區 戶數	社區 人口數	理監事人數											
			合計			理事長			理事 (不含理事長)			監事		
			計	男	女	計	男	女	計	男	女	計	男	女
萬里區萬里社區發展協會(萬里里)	1495	5018	12	8	4	1	1	0	8	6	2	3	1	2
萬里區北基社區發展協會(北基里)	1446	3120	12	6	6	1	1	0	8	5	3	3	0	3
萬里區中幅社區發展協會(中幅里)	370	1274	12	4	8	1	0	1	8	1	7	3	3	0
萬里區崁腳社區發展協會(崁腳里)	174	457	12	10	2	1	1	0	8	7	1	3	2	1
萬里區野柳社區發展協會(野柳里)	1104	3646	12	5	7	1	1	0	8	3	5	3	1	2
萬里區龜吼社區發展協會(龜吼里)	993	2883	12	9	3	1	0	1	8	6	2	3	3	0
萬里區頂寮社區發展協會(大鵬里)	1018	3081	12	11	1	1	1	0	8	7	1	3	3	0
萬里區加投社區發展協會(大鵬里)	1018	3081	12	10	2	1	1	0	8	8	0	3	1	2
萬里區磺潭社區發展協會(磺潭里)	235	663	12	9	3	1	1	0	8	5	3	3	3	0
萬里區雙興社區發展協會(雙興里)	393	1063	12	8	4	1	1	0	8	5	3	3	2	1

資料來源：萬里區公所轄內已成立社區發展協會所報工作概況。

表4-1 新北市萬里區推行社區發展工作概況 (續4)

2.民國108年(底)境內各協會推行社區發展工作概況

單位：人、個、元、幢

協會名稱 (里別)	社區發展協會會員數			設置 社區 生產 建設 基金	實際使用經費			社區活動中心			
	合計	男	女		合計	政府 補助款	社區 自籌款	合計	原建 (未 作修 擴建)	新建	修 擴 建
萬里區萬里社區發展協會(萬里里)	252	91	161	1	707 531	310 875	396 656	1	1	-	-
萬里區北基社區發展協會(北基里)	151	79	72	1	1 288 398	858 600	429 798	-	-	-	-
萬里區中幅社區發展協會(中幅里)	178	82	96	1	375 000	181 250	193 750	1	1	-	-
萬里區崁腳社區發展協會(崁腳里)	119	51	68	1	183 500	85 000	98 500	-	-	-	-
萬里區野柳社區發展協會(野柳里)	376	149	227	1	327 000	142 750	184 250	-	-	-	-
萬里區龜吼社區發展協會(龜吼里)	212	88	124	1	206 670	60 000	146 670	-	-	-	-
萬里區頂寮社區發展協會(大鵬里)	254	112	142	1	291 140	60 000	231 140	1	1	-	-
萬里區加投社區發展協會(大鵬里)	345	204	141	1	376 000	168 500	207 500	1	1	-	-
萬里區磺潭社區發展協會(磺潭里)	123	65	58	1	92 320	60 000	32 320	1	1	-	-
萬里區雙興社區發展協會(雙興里)	91	61	30	-	-	-	-	-	-	-	-

資料來源：萬里區公所轄內已成立社區發展協會所報工作概況。

表4-1 新北市萬里區推行社區發展工作概況 (續完)

2.民國108年(底)境內各協會推行社區發展工作概況

單位：人次、處、班、隊、人、期、受益人次

協會名稱 (里別)	社區發展工作項目														
	教育訓練		社區內部組織							辦理 社區 照顧 關懷 據點	社區 圖書 室	社區 刊物	服務成果		
	辦理 社區 幹部 訓練	辦理社 區觀摩	社區 長壽 俱樂部	社區 成長 教室	社區 守望 相助 隊	社區 民俗 藝文 康樂 班隊	社區志願服務						福利服 務或活 動	其他 服務	
							團隊	志工數							
								合計	男						女
萬里區萬里社區發展協會(萬里里)	2	120	1	-	-	-	-	-	-	-	-	-	1 480	-	
萬里區北基社區發展協會(北基里)	-	-	1	3	1	-	1	30	9	21	1	-	-	4 325	1 945
萬里區中幅社區發展協會(中幅里)	-	-	1	-	-	-	-	-	-	-	-	-	-	450	-
萬里區崁腳社區發展協會(崁腳里)	-	-	-	-	-	-	-	-	-	-	-	-	-	280	-
萬里區野柳社區發展協會(野柳里)	-	-	-	2	-	-	1	24	7	17	-	-	-	610	650
萬里區龜吼社區發展協會(龜吼里)	-	-	-	-	1	-	-	-	-	-	-	-	-	540	-
萬里區頂寮社區發展協會(大鵬里)	-	-	-	-	-	-	-	-	-	-	-	-	-	600	-
萬里區加投社區發展協會(大鵬里)	-	-	1	-	-	-	-	-	-	-	-	-	-	710	-
萬里區磺潭社區發展協會(磺潭里)	1	40	1	-	-	-	1	11	3	8	-	-	-	40	-
萬里區雙興社區發展協會(雙興里)	-	-	-	-	-	-	-	-	-	-	-	-	-	-	-

資料來源：萬里區公所轄內已成立社區發展協會所報工作概況。

表4-2 新北市萬里區社區發展協會會員人數

單位：人

年底別及 協會名稱	成立時間		所在里	會 員		
	年	月		合計	男	女
民國100年底	-	-	-	2 048	945	1 103
民國101年底	-	-	-	2 048	945	1 103
民國102年底	-	-	-	2 177	1 087	1 090
民國103年底	-	-	-	2 106	963	1 143
民國104年底	-	-	-	1 992	921	1 071
民國105年底	-	-	-	1 969	957	1 012
民國106年底	-	-	-	2 005	1 034	971
民國107年底	-	-	-	2 016	951	1 065
民國108年底	-	-	-	2 101	982	1 119
新北市萬里區萬里社區發展協會	82	3	萬里里	252	91	161
新北市萬里區北基社區發展協會	83	12	北基里	151	79	72
新北市萬里區中幅社區發展協會	82	3	中幅里	178	82	96
新北市萬里區崁腳社區發展協會	84	12	崁腳里	119	51	68
新北市萬里區野柳社區發展協會	86	1	野柳里	376	149	227
新北市萬里區龜吼社區發展協會	82	1	龜吼里	212	88	124
新北市萬里區頂寮社區發展協會	81	6	大鵬里	254	112	142
新北市萬里區磺潭社區發展協會	82	2	磺潭里	123	65	58
新北市萬里區加投社區發展協會	82	1	大鵬里	345	204	181
新北市萬里區雙興社區發展協會	108	11	雙興里	91	61	30

資料來源：萬里區公所社會人文課。

表4-3 新北市萬里區公所輔導市民以工代賑臨時工作概況

單位：人、人次、天、元

年別 及 月別	登記人數	社會局 核配人次	符合人數			實發 工作人數	實發 工作天數	實發 代賑金額
			合計	男	女			
民國100年	-	-	-	-	-	-	-	-
民國101年	7	7	7	3	4	7	130	119 957
民國102年	12	14	12	2	10	12	229	212 164
民國103年	10	10	10	4	6	10	207	190 488
民國104年	12	12	12	12	-	12	253	264 924
民國105年	11	11	11	11	-	11	218	233 964
民國106年	10	12	10	1	9	10	180	183 806
民國107年	12	12	12	-	12	12	215	275 024
民國108年	12	12	12	-	12	12	217	299 562
1月	1	1	1	-	1	1	21	28 129
2月	1	1	1	-	1	1	14	19 573
3月	1	1	1	-	1	1	18	24 526
4月	1	1	1	-	1	1	19	25 576
5月	1	1	1	-	1	1	22	29 026
6月	1	1	1	-	1	1	14	19 426
7月	1	1	1	-	1	1	19	25 876
8月	1	1	1	-	1	1	19	25 726
9月	1	1	1	-	1	1	16	22 726
10月	1	1	1	-	1	1	20	26 926
11月	1	1	1	-	1	1	19	26 026
12月	1	1	1	-	1	1	19	26 026

資料來源：萬里區公所社會人文課。

表4-4 新北市萬里區社會福利及救濟概況

單位：人次、元

年別 及季別	中低收入老人生活津貼	低收入戶 喪葬補助		身心障礙者 生活補助		身心障礙者 托育養護補助	
	申請 人次	發放 人次	金額	發放 人次	金額	發放 人次	金額
民國100年	99	18	480 000	418	-	34	-
民國101年	99	2	60 000	450	-	38	-
民國102年	325	6	180 000	5 744	27 931 900	135	6 006 000
民國103年	93	8	240 000	6 275	31 076 200	319	4 435 000
民國104年	325	6	180 000	6 117	30 131 200	577	9 442 333
民國105年	1 082	7	210 000	4 677	19 169 496	242	3 864 100
民國106年	18	2	60 000	4 661	20 276 364	825	13 344 029
民國107年	1 046	4	120 000	4 549	19 633 676	542	7 767 800
民國108年	124	4	118 500	4 442	18 638 710	389	5 668 100
第 1 季	98	1	28 500	1 101	4 204 246	15	228 710
第 2 季	12	2	60 000	1 118	4 834 224	124	1 819 730
第 3 季	7	1	30 000	1 112	4 808 724	124	1 804 330
第 4 季	7	-	-	1 111	4 791 516	126	1 815 330

資料來源：萬里區公所社會人文課、新北市政府社會局。

表4-4 新北市萬里區社會福利及救濟概況（續）

單位：人次、元

年別 及季別	身心障礙者 生活輔助器具補助		急難救助		其 他		
	發放 人次	金額	發放 人次	金額	現 金	實 物	衣 服
民國100年	35	-	35	545 000	-	-	-
民國101年	19	-	21	332 000	-	-	-
民國102年	8	94 000	30	236 000	-	1 080	-
民國103年	-	-	53	684 000	-	225	-
民國104年	57	559 998	27	336 000	-	-	-
民國105年	63	570 750	13	263 000	-	-	-
民國106年	86	593 799	7	90 000	27 500	179 620	40 000
民國107年	58	490 099	13	913 000	117 500	461 247	6 600
民國108年	53	549 390	9	160 000	-	274 607	-
第 1 季	20	227 000	2	40 000	-	36 625	-
第 2 季	19	149 890	2	40 000	-	125 694	-
第 3 季	8	113 000	1	10 000	-	71 583	-
第 4 季	6	59 500	4	70 000	-	40 705	-

資料來源：萬里區公所社會人文課、新北市政府社會局。

表4-5 新北市萬里區低收入戶數及人數按身分別分

1.按季別分

單位：戶、人

年底別 及 季底別	低 收 入 戶							
	總 計		第 1 款		第 2 款		第 3 款	
	戶數	人口數	戶數	人口數	戶數	人口數	戶數	人口數
民國100年底	199	449	1	1	52	109	146	339
民國101年底	251	463	1	1	50	100	200	362
民國102年底	446	692	1	1	32	64	413	627
民國103年底	362	571	1	1	24	34	337	536
民國104年底	453	702	1	1	20	25	432	676
民國105年底	377	538	1	1	21	22	355	515
民國106年底	407	530	1	1	18	19	388	510
民國107年底	365	472	1	1	19	20	345	451
民國108年底	415	528	1	1	17	17	397	510
第 1 季 底 (3 月 底)	375	476	1	1	17	17	357	458
第 2 季 底 (6 月 底)	398	505	1	1	17	17	380	487
第 3 季 底 (9 月 底)	410	522	1	1	17	17	392	504
第 4 季 底 (12 月 底)	415	528	1	1	17	17	397	510

資料來源：萬里區公所社會人文課。

表4-5 新北市萬里區低收入戶數及人數按身分別分 (續)

2.按里別分

單位：戶、人

年底別 及里別	低 收 入 戶							
	總 計		第 1 款		第 2 款		第 3 款	
	戶數	人口數	戶數	人口數	戶數	人口數	戶數	人口數
民國108年底	415	528	1	1	17	17	397	510
萬里里	29	51	-	-	1	1	28	50
龜吼里	266	277	-	-	2	2	264	275
野柳里	17	27	-	-	2	2	15	25
大鵬里	21	48	-	-	1	1	20	47
磺潭里	10	13	-	-	-	-	10	13
雙興里	6	7	-	-	-	-	6	7
溪底里	4	8	-	-	1	1	3	7
崁腳里	-	-	-	-	-	-	-	-
中幅里	16	20	-	-	3	3	13	17
北基里	46	77	1	1	7	7	38	69

資料來源：萬里區公所社會人文課。

表4-6 新北市萬里區辦理急難救助概況

1.救助人次

單位：人次

年別 及 性別	急 難						意 外	
	合 計	死亡無力 殮葬者	遭受意外 傷害或罹 患重病致 生活陷於 困境者	負家庭主 要生計責 任且無法 工作致生 活陷於困 境者	財產或存 款未能及 時運用致 生活陷於 困境者	其他遭遇 重大變故 者	合 計	戶內人口 發生意外 事故致死 者
民國100年	35	18	13	4	-	-	-	-
民國101年	21	10	6	5	-	-	-	-
民國102年	21	6	10	-	4	1	-	-
民國103年	50	18	30	-	2	-	-	-
民國104年	27	8	19	-	-	-	-	-
民國105年	13	7	2	1	-	3	-	-
民國106年	7	2	3	2	-	-	-	-
民國107年	8	4	4	-	-	-	5	5
民國108年	13	3	7	3	-	-	7	7
男	12	3	6	3	-	-	2	2
女	1	-	1	-	-	-	5	5

資料來源：萬里區公所社會人文課。

表4-6 新北市萬里區辦理急難救助概況 (續)

2.救助金額

單位：元

年別	急 難						意 外	
	合 計	死亡無力 殮葬者	遭受意外 傷害或罹 患重病致 生活陷於 困境者	負家庭主 要生計責 任且無法 工作致生 活陷於困 境者	財產或存 款未能及 時運用致 生活陷於 困境者	其他遭遇 重大變故 者	合 計	戶內人口 發生意外 事故致死 者
民國100年	545 000	480 000	49 000	16 000	-	-	-	-
民國101年	272 000	210 000	37 000	25 000	-	-	-	-
民國102年	281 000	150 000	88 000	-	33 000	10 000	-	-
民國103年	654 000	440 000	201 000	-	13 000	-	-	-
民國104年	336 000	200 000	136 000	-	-	-	-	-
民國105年	263 000	210 000	15 000	5 000	-	33 000	-	-
民國106年	90 000	60 000	18 000	-	12 000	-	-	-
民國107年	163 000	120 000	43 000	-	-	-	750 000	750 000
民國108年	278 500	90 000	138 500	50 000	-	-	1 050 000	1 050 000

資料來源：萬里區公所社會人文課。

表4-7 新北市萬里區遭受災害救助情形

單位：所、人

年別 及 災害種類	災害發生日期	收容所		受災人數			
		所數	臨時收容 災民數	死亡	失蹤	重傷	其他
民國100年	-	-	-	-	-	-	-
民國101年	-	-	-	-	-	-	-
民國102年	102年7月13日						
	102年7月16日	-	-	-	-	-	-
	102年9月28日						
民國103年	-	-	-	-	-	-	-
民國104年	104年8月 8日						
	104年9月30日	-	-	-	-	-	-
民國105年	105年1月10日						
	105年2月14日	-	-	-	-	-	-
民國106年	106年6月 2日	1	4	-	-	-	158
民國107年	-	-	-	-	-	-	-
民國108年	無	-	-	-	-	-	-

資料來源：萬里區公所社會人文課。

表4-7 新北市萬里區遭受災害救助情形 (續)

單位：戶、人、元

年別 及 災害種類	住屋毀損安遷救助				財物受損 影響生計者		救助金額		
	戶別		身分別				總計	現金	實物
	一般戶	原住民戶	一般	原住民	一般戶	原住民戶			
民國100年	-	-	-	-	-	-	-	-	-
民國101年	-	-	-	-	-	-	-	-	-
民國102年	3	-	-	-	-	-	160 000	160 000	-
民國103年	-	-	-	-	-	-	-	-	-
民國104年	7	-	-	-	-	-	320 000	320 000	-
民國105年	2	-	-	-	-	-	140 000	140 000	-
民國106年	-	-	-	-	48	-	610 000	610 000	-
民國107年	-	-	-	-	-	-	-	-	-
民國108年	-	-	-	-	-	-	-	-	-

資料來源：萬里區公所社會人文課。

表4-8 新北市萬里區身心障礙者人數

單位：人

年底別 及 等級別	總 計	視 覺 障 者	聽 覺 機 障 者	平 衡 機 障 者	聲 音 機 能 或 語 障 者	肢 體 障 者	智 能 障 者	重 要 器 官 失 能 者	顏 面 損 傷 者
民國100年底	1 386	82	157	3	11	468	130	146	4
民國101年底	1 395	84	153	5	12	455	130	149	4
民國102年底	1 382	85	150	6	12	437	131	153	4
民國103年底	1 401	88	147	6	12	431	128	172	4
民國104年底	1 386	87	146	5	10	413	129	183	4
民國105年底	1 410	81	147	4	9	413	126	205	4
民國106年底	1 422	81	143	4	11	416	129	218	4
民國107年底	1 382	77	139	4	12	395	129	198	4
民國108年底	1 422	81	143	4	11	416	129	218	4
輕 度	598	31	79	4	5	238	61	97	2
中 度	439	30	36	-	3	136	38	28	2
重 度	238	20	28	-	3	41	21	19	-
極 重 度	147	-	-	-	-	1	9	74	-

資料來源：萬里區公所社會人文課。

表4-8 新北市萬里區身心障礙者人數（續）

單位：人

年底別 及 等級別	植 物 人	失 智 症 者	自 閉 症 者	慢 性 精 神 病 患 者	多 重 障 礙 者	頑 性 (難 治 型) 癲 癇 症 者	因 罕 見 疾 病 而 致 身 心 功 能 障 礙 者	其 他	新 制 類 別 無 法 對 應 舊 制 類 別 者
民國100年底	5	34	12	204	125	4	1	-	-
民國101年底	3	38	12	221	123	4	1	-	1
民國102年底	2	42	13	218	121	5	1	2	-
民國103年底	4	36	12	223	127	7	1	3	-
民國104年底	3	36	10	213	129	6	1	3	8
民國105年底	3	34	10	218	135	5	1	3	12
民國106年底	2	36	10	210	132	5	1	2	18
民國107年底	2	49	14	202	133	6	-	2	16
民國108年底	2	36	10	210	132	5	1	2	18
輕 度	-	9	8	43	3	5	-	1	12
中 度	-	17	1	115	30	-	-	-	3
重 度	-	8	1	48	45	-	1	1	2
極 重 度	2	2	-	4	54	-	-	-	1

資料來源：萬里區公所社會人文課。

伍、經建

表5-1 新北市萬里區鄰里工程施工概況

1.歷年鄰里工程施工概況

單位：件、元、平方公尺、立方公尺

年別	件數	總工程費	工 程 名 稱							
			瀝青路面		混凝土路面		瀝青混凝土路面修補		打除混凝土	
			數量	工程費	數量	工程費	數量	工程費	數量	工程費
民國100年	-	-	-	-	-	-	-	-	-	-
民國101年	-	-	-	-	-	-	-	-	-	-
民國102年	23	28 237 038	35 291	22 331 896	1 766	1 065 868	-	-	-	-
民國103年	33	33 826 194	48 877	25 055 292	1 127	904 800	4 168	2 215 842	175	105 332
民國104年	10	27 933 000	21 767	16 912 959	128	454 983	3 145	2 434 961	260	917 725
民國105年	41	26 702 979	21 470	9 946 084	1 127	1 038 588	7 199	9 131 273	100	121 376
民國106年	30	18 134 538	23 798	12 853 645	1 218	897 554	954	1 051 022	-	-
民國107年	65	25 368 557	44 551	18 504 694	561	309 967	2 284	323 208	-	-
民國108年	91	43 697 403	55 164	29 472 854	1 283	1 117 038	-	-	-	-

資料來源：萬里區公所工務課。

表5-1 新北市萬里區鄰里工程施工概況 (續1)

1.歷年鄰里工程施工概況

單位：公尺、元

年別	工 程 名 稱									
	新建水溝		整修水溝		擋土牆		護欄		其他	
	數量	工程費	數量	工程費	數量	工程費	數量	工程費	數量	工程費
民國100年	-	-	-	-	-	-	-	-	-	-
民國101年	-	-	-	-	-	-	-	-	-	-
民國102年	301	1 273 935	434	1 195 757	14	364 118	169	467 343	254	1 538 121
民國103年	115	623 920	244	965 448	49	502 580	882	804 546	309	2 648 434
民國104年	162	569 964	461	1 628 389	21	740 307	580	2 049 292	2 221	2 224 420
民國105年	190	879 555	338	1 001 704	2	50 825	52	244 147	609	4 289 427
民國106年	166	1 454 086	33	77 425	-	-	325	1 628 141	20	172 665
民國107年	478	2 794 116	196	650 031	115	2 064 619	28	115 058	139	606 864
民國108年	534	4 651 239	671	4 472 521	43	518 580	866	3 324 392	49	140 779

資料來源：萬里區公所工務課。

表5-1 新北市萬里區鄰里工程施工概況 (續2)

2.民國108年境內各里鄰里工程施工概況

單位：件、元、平方公尺、立方公尺

里別	件數	總工程費	工 程 名 稱							
			瀝青路面		混凝土路面		瀝青混凝土路面修補		打除混凝土	
			數量	工程費	數量	工程費	數量	工程費	數量	工程費
萬里里	5	1 122 784	405	630 297	-	-	-	-	-	-
龜吼里	17	11 972 672	14 239	8 758 127	679	521 759	-	-	-	-
野柳里	11	4 351 441	-	-	-	-	-	-	-	-
大鵬里	16	7 249 659	13 574	5 778 918	-	-	-	-	-	-
磺潭里	8	7 051 696	10 281	6 793 080	-	-	-	-	-	-
雙興里	5	3 223 251	3 249	1 730 425	-	-	-	-	-	-
溪底里	4	2 230 081	806	295 475	474	402 334	-	-	-	-
崁腳里	2	687 616	1 685	687 616	-	-	-	-	-	-
中幅里	12	2 778 851	4 115	1 769 564	130	192 945	-	-	-	-
北基里	11	3 029 352	6 810	3 029 352	-	-	-	-	-	-

資料來源：萬里區公所工務課。

表5-1 新北市萬里區鄰里工程施工概況（續完）

2.民國108年境內各里鄰里工程施工概況

單位：公尺、元

里別	工 程 名 稱									
	新建水溝		整修水溝		擋土牆		護欄		其他	
	數量	工程費	數量	工程費	數量	工程費	數量	工程費	數量	工程費
萬里里	86	492 487	-	-	-	-	-	-	-	-
龜吼里	52	415 370	377	2 217 709	-	-	23	59 707	-	-
野柳里	145	2 451 396	160	1 638 360	-	-	47	120 906	49	140 779
大鵬里	66	534 038	27	299 442	29	280 189	126	357 072	-	-
磺潭里	39	258 616	-	-	-	-	-	-	-	-
雙興里	-	-	-	-	-	-	339	1 492 826	-	-
溪底里	-	-	-	-	14	238 391	331	1 293 881	-	-
崁腳里	-	-	-	-	-	-	-	-	-	-
中幅里	146	499 332	107	317 010	-	-	-	-	-	-
北基里	-	-	-	-	-	-	-	-	-	-

資料來源：萬里區公所工務課。

表5-2 新北市萬里區公園綠地概況

中華民國108年底

公園名稱	所在里別	都市計畫編號	坐落地址
中幅觀光公園	中幅里	公1	中萬里加投段中幅子小段
獅子公園	萬里里	公2	中萬里加投段瑪鍊港口小段
野柳休閒公園	野柳里	公3	海洋段
瑪鍊公園	萬里里	公兒4	萬里段1335、1343
螃蟹主題公園	龜吼里	公5	萬里區翡翠段171-1、171-2、171-3

資料來源：萬里區公所經建課。

表5-2 新北市萬里區公園綠地概況 (續1)

中華民國108年底

公園名稱	坐落地號	屬性		類別 (新北綠家園/河濱公園/武器公園/地質公園/濕地公園/寵物公園/生命園區/忠烈祠區/博物館/古蹟...或其他)
		都市計畫公園/綠地/廣場/兒童遊樂場/體育場用地	除左列5種分區外之其他都市計畫使用分區/非都市土地	
中幅觀光公園	163.6、163.7地號共2筆	公園、綠地用地		
獅子公園	260-16、260-18、260-19、260-26、290、290-2、290-3、291、260-27、290-4、291-1、291-2、		遊憩用地	
野柳休閒公園	445地號共1筆	公園用地		
瑪鍊公園	萬里段1335、1343	公園/兒童遊樂場		
螃蟹主題公園	萬里區翡翠段171-1、171-2、171-3	公園、綠地用地		

資料來源：萬里區公所經建課。

表5-2 新北市萬里區公園綠地概況 (續2)

中華民國108年底

公園名稱	管理機關			完成闢建時間(年)/ 整建時間(年)/ 施工中
	闢建單位	土地管理機關	維護管理機關	
中幅觀光公園	萬里區公所	新北市政府綠美化環境景觀處	萬里區公所	85年完成闢建時間
獅子公園	萬里區公所	新北市政府綠美化環境景觀處	萬里區公所	87年完成闢建時間
野柳休閒公園	萬里區公所	新北市政府綠美化環境景觀處	萬里區公所	89年完成闢建時間
瑪鍊公園	新建工程處	新北市政府養護工程處	萬里區公所	105年完成闢建時間
螃蟹主題公園	台灣電力公司	文建部觀光局/新北市府及觀音山國家風景區管理處	萬里區公所	106年完成闢建時間

資料來源：萬里區公所經建課。

表5-2 新北市萬里區公園綠地概況（續完）

中華民國108年底

單位：元、平方公尺、個

公園名稱	經費		面積	認養情形		認養 單位數	認養者 性質	備註
	闢建經費	整建經費		有	否			
中幅觀光公園	約500萬		7 460		✓			
獅子公園	約1000萬		1 982		✓			
野柳休閒公園	約700萬		1 578		✓			
瑪鍊公園	4 123 328		1 002		✓			
螃蟹主題公園	約700萬		2 701		✓			

資料來源：萬里區公所經建課。

表5-3 新北市萬里區農耕土地面積及農戶人口數

單位：公頃

年底別	農耕土地面積							
	總計	耕作地						長期休閒地
		合計	短期耕作地				長期耕作地	
			小計	水稻	水稻以外之短期耕作	短期休閒		
民國100年底	1 282	788	788	195	593	-	-	494
民國101年底	1 282	788	788	195	593	-	-	494
民國102年底	546	316	316	100	216	-	-	230
民國103年底	558	316	316	100	216	-	-	242
民國104年底	558	184	92	-	85	7	92	374
民國105年底	1 430	173	77	7	58	12	96	1 257
民國106年底	1 107	1 103	1 013	558	20	435	90	4
民國107年底	558	554	463	6	62	395	91	4
民國108年底	558	554	466	6	67	393	88	4

資料來源：萬里區公所經建課。

表5-3 新北市萬里區農耕土地面積及農戶人口數（續）

單位：戶、人

年底別	農戶數						農家人口					
	合計	自耕農	半自耕農	佃農	非耕種農	他人委託經營	合計	自耕農	半自耕農	佃農	非耕種農	他人委託經營
民國100年底	-	-	-	-	-	-	-	-	-	-	-	-
民國101年底	-	-	-	-	-	-	-	-	-	-	-	-
民國102年底	-	-	-	-	-	-	-	-	-	-	-	-
民國103年底	-	-	-	-	-	-	-	-	-	-	-	-
民國104年底	-	-	-	-	-	-	-	-	-	-	-	-
民國105年底	704	700	2	2	-	-	1 611	1 600	6	5	-	-
民國106年底	461	396	61	4	-	-	562	467	87	8	-	-
民國107年底	451	390	58	3	-	-	539	453	80	6	-	-
民國108年底	444	385	55	4	-	-	526	440	76	10	-	-

資料來源：萬里區公所經建課。

表5-4 新北市萬里區米穀種植面積及產量

1.第1期

單位：公頃、公斤

年別	總 計			梗稻			硬秈稻		
	種植面積	產量	每公頃平均產量	種植面積	產量	每公頃平均產量	種植面積	產量	每公頃平均產量
民國100年	15.2	80 650	5 306	15.2	80 650	5 306	-	-	-
民國101年	6.61	35 033	5 300	6.61	35 033	5 300	-	-	-
民國102年	7.37	38 061	5 164	7.37	38 061	5 164	-	-	-
民國103年	6.7	33 001	4 926	6.7	33 001	4 926	-	-	-
民國104年	7.29	37 298	5 116	7.29	37 298	5 116	-	-	-
民國105年	7.41	5 187	700	7.41	5 187	700	-	-	-
民國106年	7.4	26 640	3 600	7.4	26 640	3 600	-	-	-
民國107年	6.61	25 118	3 800	6.61	25 118	3 800	-	-	-
民國108年	6.1	23 180	3 800	6.1	23 180	3 800	-	-	-

2.第2期

單位：公頃、公斤

年別	總 計			梗稻			硬秈稻		
	種植面積	產量	每公頃平均產量	種植面積	產量	每公頃平均產量	種植面積	產量	每公頃平均產量
民國100年	-	-	-	-	-	-	-	-	-
民國101年	-	-	-	-	-	-	-	-	-
民國102年	-	-	-	-	-	-	-	-	-
民國103年	-	-	-	-	-	-	-	-	-
民國104年	-	-	-	-	-	-	-	-	-
民國105年	-	-	-	-	-	-	-	-	-
民國106年	-	-	-	-	-	-	-	-	-
民國107年	-	-	-	-	-	-	-	-	-
民國108年	-	-	-	-	-	-	-	-	-

資料來源：萬里區公所經建課。

表5-4 新北市萬里區米穀種植面積及產量（續）

1.第1期

單位：公頃、公斤

年別	梗糯稻			秈糯稻		
	種植面積	產量	每公頃平均產量	種植面積	產量	每公頃平均產量
民國100年	-	-	-	-	-	-
民國101年	-	-	-	-	-	-
民國102年	-	-	-	-	-	-
民國103年	-	-	-	-	-	-
民國104年	-	-	-	-	-	-
民國105年	-	-	-	-	-	-
民國106年	-	-	-	-	-	-
民國107年	-	-	-	-	-	-
民國108年	-	-	-	-	-	-

2.第2期

單位：公頃、公斤

年別	梗糯稻			秈糯稻		
	種植面積	產量	每公頃平均產量	種植面積	產量	每公頃平均產量
民國100年	-	-	-	-	-	-
民國101年	-	-	-	-	-	-
民國102年	-	-	-	-	-	-
民國103年	-	-	-	-	-	-
民國104年	-	-	-	-	-	-
民國105年	-	-	-	-	-	-
民國106年	-	-	-	-	-	-
民國107年	-	-	-	-	-	-
民國108年	-	-	-	-	-	-

資料來源：萬里區公所經建課。

表5-5 新北市萬里區園藝作物種植面積及產量

1.蔬菜類

單位：公頃、公斤

年別	根菜類		莖菜類	
	種植面積	產量	種植面積	產量
民國100年	.91	14 560	24.62	98 883
民國101年	.78	11 640	39.39	106 253
民國102年	1.21	19 310	41.14	174 775
民國103年	1.22	19 360	42.38	176 663
民國104年	1.61	30 150	44.43	198 280
民國105年	1.17	10 325	42.56	177 323
民國106年	4.66	139 800	41.97	360 649
民國107年	4.58	156 200	40.58	380 326
民國108年	4.65	130 200	42.04	303 570

2.果實類

單位：公頃、公斤

年別	香蕉		柑橘		蕃石榴		木瓜	
	種植面積	產量	種植面積	產量	種植面積	產量	種植面積	產量
民國100年	1.22	13 095	.4	3 000	.9	2 700	-	-
民國101年	4.46	18 300	326.	16 170	.93	2 790	-	-
民國102年	5.14	69 390	4.59	2 989	.93	2 790	-	-
民國103年	5.21	69 450	5.09	9 195	.95	2 820	-	-
民國104年	5.37	50 295	5.89	12 835	.95	2 820	-	-
民國105年	5.37	50 295	11.03	14 945	.95	2 820	-	-
民國106年	5.37	55 545	11.03	20 925	.95	2 820	-	-
民國107年	5.42	56 385	5.14	50 020	.41	1 200	-	-
民國108年	5.37	56 385	5.74	20 150	.4	1 200	-	-

資料來源：萬里區公所經建課。

表5-5 新北市萬里區園藝作物種植面積及產量 (續)

1.蔬菜類

單位：公頃、公斤

年別	葉菜及花菜類		果菜類	
	種植面積	產量	種植面積	產量
民國100年	3.32	33 360	7.09	66 753
民國101年	3.56	35 539	3.44	34 955
民國102年	11.68	136 983	5.81	56 960
民國103年	7.49	84 693	4.27	43 470
民國104年	35.03	386 673	2.04	16 320
民國105年	15.7	201 740	4.1	49 200
民國106年	16.93	223 513	42.86	438 217
民國107年	15.82	240 162	39.85	402 189
民國108年	17.58	193 200	39.41	402 580

2.果實類

單位：公頃、公斤

年別	鳳梨		梨		其他	
	種植面積	產量	種植面積	產量	種植面積	產量
民國100年	-	-	-	-	9.01	94 670
民國101年	.02	125	-	-	9.13	91 114
民國102年	.05	250	-	-	10.22	97 005
民國103年	.02	150	-	-	10.76	100 824
民國104年	.02	130	-	-	9.62	95 976
民國105年	.02	250	-	-	.76	73 926
民國106年	.02	250	-	-	9.81	58 934
民國107年	.01	125	-	-	9.54	56 035
民國108年	.01	188	-	-	4.41	46 005

資料來源：萬里區公所經建課。

表5-6 新北市萬里區普通及特種作物種植面積及產量

單位：公頃、公斤

年別	甘藷		高粱		玉蜀黍		生食用甘蔗	
	種植面積	產量	種植面積	產量	種植面積	產量	種植面積	產量
民國100年	53.51	1016 690	-	-	-	-	-	-
民國101年	52.79	1055 800	-	-	-	-	-	-
民國102年	50.27	754 050	-	-	-	-	-	-
民國103年	60.79	816 900	-	-	-	-	-	-
民國104年	55.24	718 120	-	-	-	-	-	-
民國105年	33.83	823 790	-	-	-	-	-	-
民國106年	34.62	725 290	-	-	.74	2 812	-	-
民國107年	24.23	510 817	-	-	.63	11 970	-	-
民國108年	46.33	708 757	-	-	.9	3 450	-	-

資料來源：萬里區公所經建課。

表5-6 新北市萬里區普通及特種作物種植面積及產量 (續)

單位：公頃、公斤

年別	茶		落花生		香花作物		其他	
	種植面積	產量	種植面積	產量	種植面積	產量	種植面積	產量
民國100年	-	-	.08	108	-	-	57.31	687 720
民國101年	-	-	.26	351	-	-	-	-
民國102年	-	-	.33	429	-	-	.03	778
民國103年	-	-	.6	780	-	-	.43	1 233
民國104年	-	-	.14	182	-	-	.42	1 231
民國105年	.2	60	.37	481	-	-	-	-
民國106年	.2	60	.57	741	1.41	40 920	53.01	427 533
民國107年	-	-	.05	63	1.25	38 010	50.05	416 033
民國108年	-	-	.71	923	1.	29 020	18.9	162 590

資料來源：萬里區公所經建課。

表5-7 新北市萬里區家畜家禽頭數

1.家畜

單位：頭

年底別	牛		馬	豬				羊		鹿		兔
	肉牛	乳牛		公 種豬	母 種豬	哺乳 小豬	肉豬	肉羊	乳羊	水鹿	梅花 鹿	
民國100年底	-	-	-	-	-	-	2 250	-	-	-	-	-
民國101年底	-	-	-	-	-	-	320	-	-	-	-	-
民國102年底	-	-	-	-	-	-	1 383	-	-	-	-	-
民國103年底	-	-	-	-	-	-	816	-	-	-	-	-
民國104年底	-	-	-	-	1	-	733	-	-	-	-	-
民國105年底	-	-	-	-	-	-	89	-	-	-	-	-
民國106年底	-	-	-	-	-	-	449	-	-	-	-	-
民國107年底	-	-	-	-	-	-	395	-	-	-	-	-
民國108年底	-	-	-	-	-	-	403	-	-	-	-	-

2.家禽

單位：隻

年底別	雞			鴨			鵝	火雞	鴿
	種用	蛋用	肉用	種用	蛋用	肉用			
民國100年底	-	-	800	-	-	1 700	-	-	-
民國101年底	-	-	1 150	-	-	1 000	-	-	-
民國102年底	-	-	760	-	-	1 000	-	-	-
民國103年底	-	-	1 380	-	-	500	-	-	-
民國104年底	-	-	430	-	-	800	-	-	-
民國105年底	-	-	390	-	-	650	-	-	-
民國106年底	-	-	428	-	-	130	-	-	-
民國107年底	-	-	483	-	-	-	-	-	-
民國108年底	-	-	543	-	-	-	-	-	-

資料來源：萬里區公所經建課。

陸、兵役

表6-1 新北市萬里區服兵役役男家屬各項扶（慰）助經費統計

單位：件（戶）、元

年別 及 月別	總 計		生育補助金		喪葬補助金		急難慰助金		健保補助費		醫療補助費	
	件 (戶) 數	金額	件 (戶) 數	金額	件 (戶) 數	金額	件 (戶) 數	金額	件 (戶) 數	金額	件 (戶) 數	金額
民國100年	1	25 000	-	-	1	25 000	-	-	-	-	-	-
民國101年	-	-	-	-	-	-	-	-	-	-	-	-
民國102年	-	-	-	-	-	-	-	-	-	-	-	-
民國103年	-	-	-	-	-	-	-	-	-	-	-	-
民國104年	-	-	-	-	-	-	-	-	-	-	-	-
民國105年	-	-	-	-	-	-	-	-	-	-	-	-
民國106年	-	-	-	-	-	-	-	-	-	-	-	-
民國107年	-	-	-	-	-	-	-	-	-	-	-	-
民國108年	-	-	-	-	-	-	-	-	-	-	-	-
1月	-	-	-	-	-	-	-	-	-	-	-	-
2月	-	-	-	-	-	-	-	-	-	-	-	-
3月	-	-	-	-	-	-	-	-	-	-	-	-
4月	-	-	-	-	-	-	-	-	-	-	-	-
5月	-	-	-	-	-	-	-	-	-	-	-	-
6月	-	-	-	-	-	-	-	-	-	-	-	-
7月	-	-	-	-	-	-	-	-	-	-	-	-
8月	-	-	-	-	-	-	-	-	-	-	-	-
9月	-	-	-	-	-	-	-	-	-	-	-	-
10月	-	-	-	-	-	-	-	-	-	-	-	-
11月	-	-	-	-	-	-	-	-	-	-	-	-
12月	-	-	-	-	-	-	-	-	-	-	-	-

資料來源：萬里區公所民政防災課。

表6-2 新北市萬里區服兵役役男家屬安家費及三節生活扶助金統計

單位：戶、口、元

年別 及 月別	總 計			一次安家費			三節生活扶助金		
	發給 戶數	發給 口數	金額	發給 戶數	發給 口數	金額	發給 戶數	發給 口數	金額
民國100年	4	16	111 600	2	8	55 800	2	8	55 800
民國101年	11	31	241 800	3	8	65 100	8	23	176 700
民國102年	2	3	50 340	1	2	41 040	1	1	9 300
民國103年	11	33	306 180	6	18	142 280	5	15	163 900
民國104年	8	25	138 160	3	9	63 760	5	16	74 400
民國105年	5	15	94 680	3	7	57 480	2	8	37 200
民國106年	1	2	12 320	1	2	12 320	-	-	-
民國107年	-	-	-	-	-	-	-	-	-
民國108年	1	2	41 040	1	2	41 040	-	-	-
1月	-	-	-	-	-	-	-	-	-
2月	-	-	-	-	-	-	-	-	-
3月	-	-	-	-	-	-	-	-	-
4月	-	-	-	-	-	-	-	-	-
5月	-	-	-	-	-	-	-	-	-
6月	-	-	-	-	-	-	-	-	-
7月	-	-	-	-	-	-	-	-	-
8月	-	-	-	-	-	-	-	-	-
9月	1	2	41 040	1	2	41 040	-	-	-
10月	-	-	-	-	-	-	-	-	-
11月	-	-	-	-	-	-	-	-	-
12月	-	-	-	-	-	-	-	-	-

資料來源：萬里區公所民政防災課。

柒、人文

表7-1 新北市萬里區神壇、寺廟、財團法人寺廟一覽表

中華民國108年底

里別	神壇、寺廟、財團法人寺廟名稱	教別	地 址	電 話	奉祀主神	祭典日期	建立日期
萬里里	昭 靈 宮	道教	新北市萬里區萬里里瑪鏈路197號	24924686	靈宮大帝	-	民國元年
龜吼里	保 民 宮	道教	新北市萬里區龜吼里鼓亭路14號	24921679	開漳聖王	-	民前1年
中福里	忠 幅 宮	道教	新北市萬里區中福里中福路56號	24921582	開漳聖王	-	-
野柳里	野 柳 保 安 宮	道教	新北市萬里區野柳里7鄰港東路69號	24925659	開漳聖王	-	民前176年
坎腳里	天 護 宮	道教	新北市萬里區中福里中福路66號	24924291	天上聖母	-	民國57年
萬里里	福 德 祠	道教	新北市萬里區萬里里獅頭路2-2號	24924686	福德爺	-	民國36年
萬里里	重 威 宮	道教	新北市萬里區萬里里瑪練下街51號	24924686	三府王爺	-	民國47年
大鵬里	善 德 寺	佛教	新北市萬里區大鵬里萬里加投293號	24982046	釋迦佛	-	民國44年
磺潭里	北 成 順 清 宮	道教	新北市萬里區磺潭里清水路20號	24987405	正一天師	-	民國96年
野柳里	野 柳 福 德 宮	道教	新北市萬里區野柳里港西路53號	24922536	福德正神	-	民國35年
野柳里	野 柳 村 福 德 祠	道教	新北市萬里區野柳國小左側	24925659	福德正神	-	民國65年
雙興里	慈 湖 寺	佛教	新北市萬里區雙興里大和路10-3號	24929126	觀世音菩薩	-	民國68年
溪底里	香員林福德宮	道教	新北市萬里區溪底里香員林路17號後方40公尺	24925847	福德正神	-	民國66年
大鵬里	下寮聖安宮	道教	新北市萬里區大鵬里下社路33之5	24988047	中壇元帥	-	民國53年
溪底里	溪 底 里 新 興 宮	道教	新北市萬里區溪底里溪底路6之2號	24921715	天上聖母	-	民國70年
大鵬里	加投福德宮	道教	新北市萬里區大鵬里萬里加投45號前方50公尺路旁	24980899	福德正神	-	民國70年
磺潭里	磺潭里公館崙福德宮	道教	新北市萬里區公館崙25號左前方100公尺	24983223	福德正神	-	民國60年
萬里里	萬里里成功新村福德宮	道教	新北市萬里區成功新邨環河路旁	24921789	福德正神	-	民國67年
野柳里	東 澳 朝 天 宮	道教	新北市萬里區東澳路22號	24927805	天上聖母	-	民國72年
野柳里	野 柳 仁 和 宮	道教	新北市萬里區港東路167-10號	24921659	周府將軍	-	民國70年
雙興里	清 慈 宮	道教	新北市萬里區大和路11號之3	24929006	玄王上帝	-	民國59年
雙興里	雙 和 宮	道教	新北市萬里區大和路7-2號	24929098	蘇府王爺	-	民國53年
中福里	嶺頭福德宮	道教	新北市萬里區中福路20號之1	24925931	福德正神	-	民前5年

資料來源：萬里區公所民政防災課。

表7-1 新北市萬里區神壇、寺廟、財團法人寺廟一覽表 (續1)

中華民國108年底

里別	神壇、寺廟、財團法人寺廟名稱	教別	地 址	電 話	奉祀主神	祭典日期	建立日期
溪底里	道光山永德寶宮	道教	新北市萬里區烏塗炭路9號	0932358595	仙公至尊	-	民國66年
溪底里	靈泉寺	佛教	新北市萬里區瑞泉2-6號	24921631	釋迦牟尼佛	-	民國65年
磺潭里	磺潭里福德宮	道教	新北市萬里區磺溪路12號	24982579	福德正神	-	民國67年
龜吼里	萬里里鼓亭路福安宮	道教	新北市萬里區鼓亭路13號附近	24928358	福德正神	-	民國65年
大鵬里	頂社保民宮	道教	新北市萬里區頂社路20號前	0910140790	媽祖	-	民國5年
大鵬里	頂社福德宮	道教	新營市萬里區頂社路44號右側	0910140790	福德正神	-	民國17年8月
大鵬里	大鵬天護宮	道教	新北市萬里區萬里加投149-2號	24985246	三宮大帝	-	民國65年
龜吼里	鎮北宮	道教	新北市萬里區玉田路4-2號	24923232	天上聖母	-	民國73年
龜吼里	漁澳福德宮	道教	新北市萬里區漁澳16之2厝前	24922797	福德正神	-	民國元年
萬里里	北基福德宮	道教	新北市萬里區忠一路1號對面	24921239	福德正神	-	民國73年 10月1日
龜吼里	漁澳順天宮	道教	新北市萬里區漁澳路4號	24925288	媽祖	-	民國元年
磺潭里	金海禪寺	佛教	新北市萬里區公館崙35之1號	24983705	釋迦牟尼佛	-	民國65年
野柳里	國聖仁和宮	道教	新營市萬里區坑內11號	24983717	周府將軍	-	民前20年
磺潭里	金山財神廟	道教	新北市萬里區公館崙52-2號	24081190	龍德星君	-	民國89年
雙興里	正覺寺	佛教	新北市萬里區達天13之1號	24929033	釋迦牟尼佛	-	民國88年
溪底里	萬里德光佛堂	一貫道	新北市萬里區烏塗炭路11號	24921811	明明上帝	-	民國70年
溪底里	富士坪福德宮	道教	新北市萬里區富士坪6號之2	24923479	福德正神	-	民國60年
雙興里	萬里玄武宮	道教	新北市萬里區雙興里13鄰大坪8號	24929127	玄天上帝	-	民國98年
磺潭里	萬里情月老廟	道教	新北市萬里區公館崙55之2號	24983030	月老神尊	-	民國105年
大鵬里	頂寮順王府	道教	新北市萬里區大鵬里頂社1-2號	0919391742	溫府王爺	-	-
龜吼里	濟修宮	道教	新北市萬里區龜吼里美崙94-1	0989506806	五府千歲、濟公活佛	-	-
北基里	武聖堂	道教	新北市萬里區北基里孝七街6號地下樓	0933241132	北極玄天上帝	-	-
龜吼里	美崙順天府	道教	新北市萬里區龜吼里美崙48-1號	0912841955	五府千歲	-	-

資料來源：萬里區公所民政防災課。

表7-1 新北市萬里區神壇、寺廟、財團法人寺廟一覽表 (續完)

中華民國108年底

里別	神壇、寺廟、財團法人寺廟名稱	教別	地 址	電 話	奉祀主神	祭典日期	建立日期
中幅里	龍王宮	道教	新北市萬里區中幅里中福7號	24921578、0928510222	觀世音菩薩	-	-
萬里里	慈月堂	道教	新北市萬里區瑪鍊頂街40號	24923082	北極玄天上帝	-	-
萬里里	五玄宮	道教	新北市萬里區萬里里瑪鍊頂街34-1號	24922013、0920377185	五府千歲	-	-
萬里里	萬里太子會	道教	新北市萬里區萬里里瑪鍊路221-3號	-	三太子	-	-
溪底里	福德宮	道教	新北市萬里區溪底里烏塗炭北28之2上	-	福德正神	-	-
萬里里	雲天宮	道教	新北市萬里區萬里里成功新村	-	王禪老祖	-	民國103年
溪底里	慈惠堂	道教	新北市萬里區溪底里瑞泉4 號	24922934	金母娘娘	-	-
大鵬里	韋馱寺	佛教	新北市萬里區大鵬里加投27之5號	24980528	韋馱菩薩	-	-
萬里里	橋頭福德宮	道教	新北市萬里區萬里里萬里橋頭	24922514	福德正神	-	-
北基里	順德宮	道教	新北市萬里區北基里孝四街24號	24925119	媽祖	-	-
溪底里	一心宮	道教	新北市萬里區溪底里烏塗炭3之1號	26462480	王母娘娘	-	-
炭腳里	濟安宮	道教	新北市萬里區炭腳里炭腳國小附件	-	關聖帝君	-	-
萬里里	順安宮	道教	新北市萬里區萬里里萬里漁港內	0910118522	媽祖	-	-

資料來源：萬里區公所民政防災課。

表7-2 新北市萬里區聚會所、財團法人教會一覽表

中華民國108年底

里別	聚會所、財團法人 教會名稱	教別	地 址	電 話	建立 日期
北基里	真耶穌教會萬里教會	基督教	新北市萬里區北基里大勇路18號	2492-2761	-
龜吼里	仁愛之家基督徒團契	基督教	新北市萬里區歸吼里玉田路61號	2492-2511	-
萬里里	萬里便以利教會	基督教	新北市萬里區萬里區瑪鍊路22號	2925-5564	-
北基里	萬里區召會	基督教	新北市萬里區北基里忠五街16號2樓	2492-4270	-
龜吼里	基督教芥菜種會附設孫 理蓮紀念營地	基督教	新北市萬里區龜吼里玉田路 25 號	2492-2224	-
龜吼里	安得烈小棧	基督教	新北市萬里區歸吼里光宇一路5號	8788-1930	-
龜吼里	詠愛堂	基督教	新北市-萬里區龜吼里海景路1號	2492-8080	-

資料來源：萬里區公所民政防災課。

表7-3 新北市萬里區宗教團體興辦公益慈善及社會教化事業概況

1.寺廟 (含財團法人)

單位：個

年底別 及 宗教別	醫療機構		文教機構							
	醫院數	診所數	大學數	專科 學校數	中學數	職校數	小學數	幼兒園數	圖書閱 覽室數	其他
民國100年底	-	-	-	-	-	-	-	-	-	-
民國101年底	-	-	-	-	-	-	-	-	-	-
民國102年底	-	-	-	-	-	-	-	-	-	-
民國103年底	-	-	-	-	-	-	-	-	-	-
民國104年底	-	-	-	-	-	-	-	-	-	-
民國105年底	-	-	-	-	-	-	-	-	-	-
民國106年底	-	-	-	-	-	-	-	-	-	-
民國107年底	-	-	-	-	-	-	-	-	1	-
民國108年底	-	-	-	-	-	-	-	-	1	-
佛 教	-	-	-	-	-	-	-	-	-	-
道 教	-	-	-	-	-	-	-	-	1	-
三一(夏)教	-	-	-	-	-	-	-	-	-	-
理 教	-	-	-	-	-	-	-	-	-	-
一 貫 道	-	-	-	-	-	-	-	-	-	-
先天救教	-	-	-	-	-	-	-	-	-	-
天德聖教	-	-	-	-	-	-	-	-	-	-
軒 轅 教	-	-	-	-	-	-	-	-	-	-
天 帝 教	-	-	-	-	-	-	-	-	-	-
彌勒大道	-	-	-	-	-	-	-	-	-	-
天 道	-	-	-	-	-	-	-	-	-	-
其 他	-	-	-	-	-	-	-	-	-	-

資料來源：萬里區公所民政防災課。

表7-3 新北市萬里區宗教團體興辦公益慈善及社會教化事業概況 (續1)

1.寺廟 (含財團法人)

單位：個

年底別 及 宗教別	公益慈善事業						
	養老院數	身心障礙 教養院數	青少年 輔導院數	福利 基金會數	學生宿舍 處數	技藝研習 處數	社會服務 中心數
民國100年底	-	-	-	-	-	-	-
民國101年底	-	-	-	-	-	-	-
民國102年底	-	-	-	-	-	-	-
民國103年底	-	-	-	-	-	-	-
民國104年底	-	-	-	-	-	-	-
民國105年底	-	-	-	-	-	-	-
民國106年底	-	-	-	-	-	-	-
民國107年底	-	-	-	-	-	-	-
民國108年底	-	-	-	-	-	-	-
佛 教	-	-	-	-	-	-	-
道 教	-	-	-	-	-	-	-
三一(夏)教	-	-	-	-	-	-	-
理 教	-	-	-	-	-	-	-
一 貫 道	-	-	-	-	-	-	-
先天敕教	-	-	-	-	-	-	-
天德聖教	-	-	-	-	-	-	-
軒 轅 教	-	-	-	-	-	-	-
天 帝 教	-	-	-	-	-	-	-
彌勒大道	-	-	-	-	-	-	-
天 道	-	-	-	-	-	-	-
其 他	-	-	-	-	-	-	-

資料來源：萬里區公所民政防災課。

表7-3 新北市萬里區宗教團體興辦公益慈善及社會教化事業概況 (續2)

2.教堂 (含財團法人)

單位：個

年底別 及 宗教別	醫療機構		文教機構							
	醫院數	診所數	大學數	專科 學校數	中學數	職校數	小學數	幼兒 園數	圖書閱 覽室數	其他
民國100年底	-	-	-	-	-	-	-	-	-	-
民國101年底	-	-	-	-	-	-	-	-	-	-
民國102年底	-	-	-	-	-	-	-	-	-	-
民國103年底	-	-	-	-	-	-	-	-	-	-
民國104年底	-	-	-	-	-	-	-	-	-	-
民國105年底	-	-	-	-	-	-	-	-	-	-
民國106年底	-	-	-	-	-	-	-	-	-	-
民國107年底	-	-	-	-	-	-	-	-	-	-
民國108年底	-	-	-	-	-	-	-	-	-	-
猶太教	-	-	-	-	-	-	-	-	-	-
天主教	-	-	-	-	-	-	-	-	-	-
基督教	-	-	-	-	-	-	-	-	-	-
伊斯蘭教	-	-	-	-	-	-	-	-	-	-
東正教	-	-	-	-	-	-	-	-	-	-
巴哈伊教	-	-	-	-	-	-	-	-	-	-
摩門教	-	-	-	-	-	-	-	-	-	-
真光教團	-	-	-	-	-	-	-	-	-	-
天理教	-	-	-	-	-	-	-	-	-	-
巴哈伊教	-	-	-	-	-	-	-	-	-	-
統一教	-	-	-	-	-	-	-	-	-	-
山達基	-	-	-	-	-	-	-	-	-	-
真光教團	-	-	-	-	-	-	-	-	-	-
其他	-	-	-	-	-	-	-	-	-	-

資料來源：萬里區公所民政防災課。

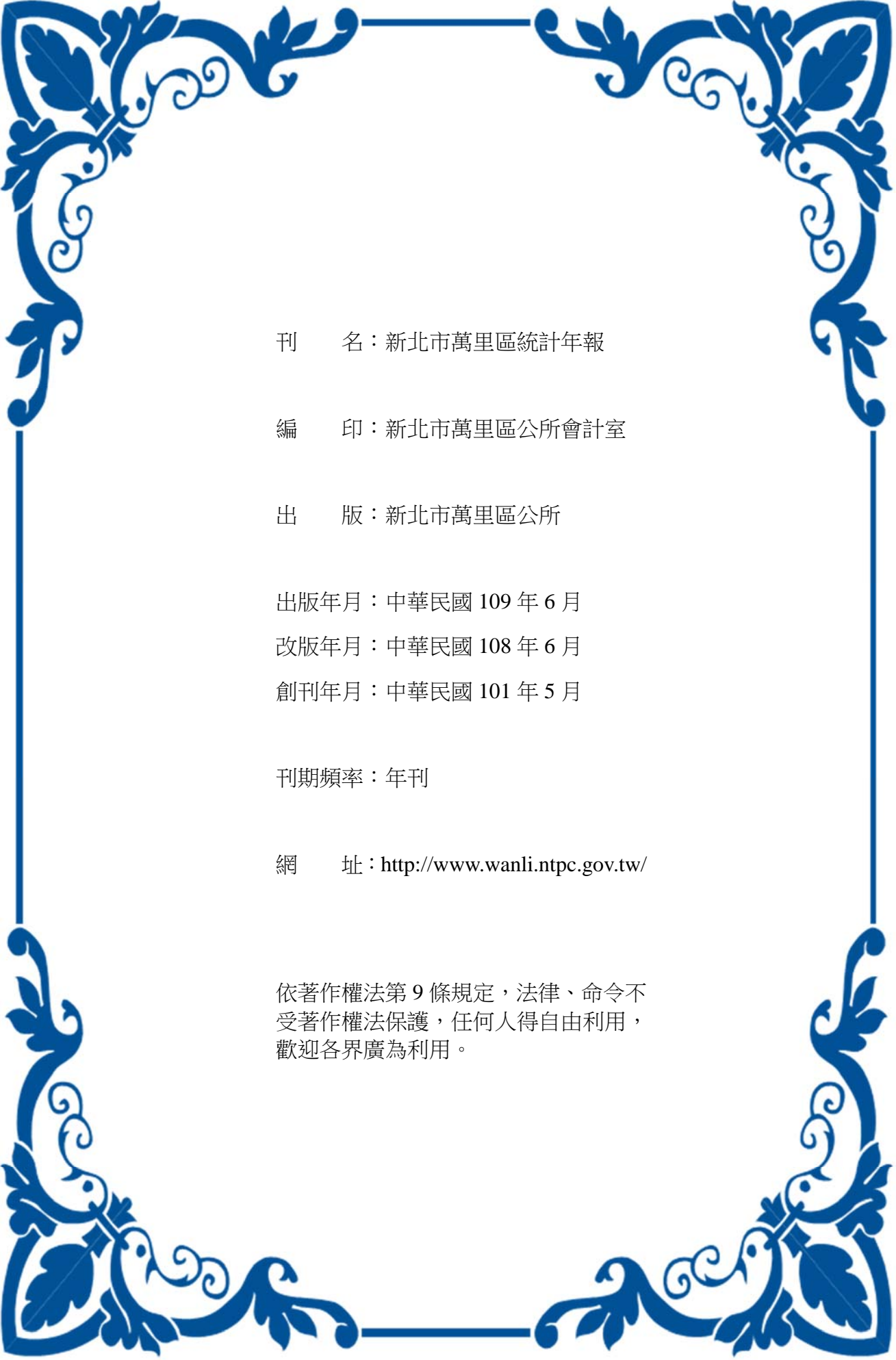
表7-3 新北市萬里區宗教團體興辦公益慈善及社會教化事業概況 (續完)

2.教堂 (含財團法人)

單位：個

年底別 及 宗教別	公益慈善事業						
	養老院數	身心障礙 教養院數	青少年 輔導院數	福利 基金會數	學生宿舍 處數	技藝研習 處數	社會服務 中心數
民國100年底	-	-	-	-	-	-	-
民國101年底	-	-	-	-	-	-	-
民國102年底	-	-	-	-	-	-	-
民國103年底	-	-	-	-	-	-	-
民國104年底	-	-	-	-	-	-	-
民國105年底	-	-	-	-	-	-	-
民國106年底	-	-	-	-	-	-	-
民國107年底	-	-	-	-	-	-	-
民國108年底	-	-	-	-	-	-	-
猶太教	-	-	-	-	-	-	-
天主教	-	-	-	-	-	-	-
基督教	-	-	-	-	-	-	-
伊斯蘭教	-	-	-	-	-	-	-
東正教	-	-	-	-	-	-	-
巴哈伊教	-	-	-	-	-	-	-
摩門教	-	-	-	-	-	-	-
真光教團	-	-	-	-	-	-	-
天理教	-	-	-	-	-	-	-
巴哈伊教	-	-	-	-	-	-	-
統一教	-	-	-	-	-	-	-
山達基	-	-	-	-	-	-	-
真光教團	-	-	-	-	-	-	-
其他	-	-	-	-	-	-	-

資料來源：萬里區公所民政防災課。



刊 名：新北市萬里區統計年報

編 印：新北市萬里區公所會計室

出 版：新北市萬里區公所

出版年月：中華民國 109 年 6 月

改版年月：中華民國 108 年 6 月

創刊年月：中華民國 101 年 5 月

刊期頻率：年刊

網 址：<http://www.wanli.ntpc.gov.tw/>

依著作權法第 9 條規定，法律、命令不受著作權法保護，任何人得自由利用，歡迎各界廣為利用。

新北市萬里區統計年報

資料期間：108 年

